

## Schoolgids 2022-2023

Geachte ouder(s)/verzorger(s),

Een nieuw cursusjaar mag weer aanbreken. In dankbaarheid presenteren we u hierbij de nieuwe schoolgids voor het cursusjaar 2022-2023. Er is hard gewerkt aan de voorbereidingen voor het komende jaar en daarbij hoort ook weer een ververste schoolgids. Ook in het vorige cursusjaar is er door Corona tussen thuis en school intensief samengewerkt, dat was heel fijn, we hopen dat die samenwerking, zij het op een andere wijze, voortgezet wordt.

In deze gids vindt u veel vertrouwde informatie, een aantal dingen zijn wel aangepast aan de ontwikkelingen die iedere school doormaakt. De schoolgids is ervoor bedoeld om het hele jaar door te gebruiken, dus bewaar hem goed!

Ook dit jaar mag u er weer op rekenen dat het team van de School met de Bijbel uw kind in liefde zal ontvangen en ervoor zorgen. Boven de kopieermachine hangt een kunstwerk van de Bleskensgraafse kunstenaar Frank Nix. Het beeldt de Heere Jezus uit die met uitgebreide armen de kinderen tot Zich roept. We denken hierbij aan de tekst uit Mattheus 19 "Laat af van de kinderkens, en verhindert hen niet tot Mij te komen, want zodanigen is het Koninkrijk der hemelen." We bidden om de kracht en de liefde van Hem om dit in afhankelijkheid van Hem waar te maken.

Nu het nieuwe jaar voor ons ligt spreken we de wens uit dat we de gezondheid mogen ontvangen om onderwijs te mogen geven aan uw kinderen. En dat niet in eigen kracht, maar onder de zegenende handen van de Heere. Ook voor de plannen van dit jaar geldt: Deo Volente, zo de Heere wil en wij leven.

Corné Egas

## Hoofdstuk 1. De School met de Bijbel

### Een stukje historie

In 1923 werd voor het eerst de deur van de School met de Bijbel geopend en stroomden de kinderen van Bleskensgraaf de klaslokalen binnen. Na jaren van voorbereiding werd de droom van veel ouders werkelijkheid, een eigen school! Een school gesticht door ouders om aan hun doopbelofte gestand te doen. De grondslag van de school is sindsdien onveranderd gebleven: Gods Woord en de Drie Formulieren van Enigheid. In de loop van de jaren is de school met het dorp meegegroeid en heeft zijn vaste plaats in de gemeenschap gekregen.

De school heeft dus al een behoorlijke geschiedenis achter de rug. Ter gelegenheid van het 75-jarig bestaan van de school heeft het bestuur een boek uitgegeven, waarin het wel en wee van die periode uitvoerig beschreven is door onze oud-voorzitter J. Mouthaan. In 1977 is het huidige gebouw in gebruik genomen en het is sindsdien voortdurend uitgebreid.

### Het gebouw

Aan de voorzijde oogt het gebouw als een echte dorpschool. Kleinschalig en intiem. De voorbijganger vermoedt niet dat er achter die gevel 20 leslokalen schuilgaan met diverse nevenruimten. De architectuur is echt een product uit de jaren zeventig. Inmiddels is de kleurstelling uit die jaren bijna geheel uit de school verdwenen en is de laatste jaren flink geïnvesteerd in het aanbrengen van meer kleur in de lokalen.

Zoals reeds gezegd is het gebouw gedurende de laatste jaren fors uitgebreid. De belangrijkste uitbreidingen vonden plaats in 1997, 2003 en 2010. In 1997 heeft staatssecretaris Netelenbos de westvleugel geopend. Die vleugel

bestond destijds uit een tweetal zorgruimten, een computerlokaal en een directiekamer. Inmiddels bevinden zich hier twee leslokalen, een logopediekamer en een hal. In 2003 heeft wethouder Van Eijl de grote aanbouw aan de achterzijde van de school geopend. Deze aanbouw bestaat uit vier leslokalen en een kantoor, inclusief machinekamer en toiletruimten.

In 2010 is de school weer uitgebreid. Nu met een personeelsruimte en een extra lokaal. De 'oude' personeelsruimte is directiekamer geworden. Tot slot: de laatste uitbreiding is afgerond in 2015. Onder de nieuwbouw van 2010 zijn een drietal extra ruimten gecreëerd, twee kantoorruimtes en een extra lokaal.



### De populatie

De meeste kinderen komen uit gezinnen die een binding hebben met een kerk of geloofsgemeenschap, zoals de Hervormde Kerk, de Hersteld Hervormde Kerk, de Gereformeerde Kerken, de Gereformeerde Gemeenten, de Nederlands Gereformeerde Kerken, de Oud Gereformeerde Gemeenten, de Vergadering der Gelovigen, de Christelijke Gereformeerde Kerken, de Gereformeerde Kerken Vrijgemaakt en verschillende evangelische gemeenten. Ook kinderen uit niet-kerkelijk betrokken gezinnen bezoeken onze school.

Van alle ouders wordt verwacht dat zij de grondslag en het doel van de school respecteren en de schoolregels in acht nemen.

### **De Fusie**

Onze basisschool is één van de zes scholen in Molenwaard die uitgaat van de Vereniging voor Scholen met de Bijbel Alblasserwaard. Deze vereniging is in 2017 ontstaan nadat de schoolbesturen van de zes protestant christelijke scholen in de West-Alblasserwaard hadden besloten tot een besturenfusie. De diverse verenigingen hebben zichzelf opgeheven om tot een fusie te komen. De vereniging omvat de volgende basisscholen: De Fakkelt in Goudriaan, De Eben-Haëzerschool in Ottoland, School met de Bijbel in Bleskensgraaf, De Zaaier in Wijngaarden, De Wegwijzer en De Schakel, beide in Nieuw-Lekkerland. De vereniging heeft als grondslag de Bijbel, de Heilige Schrift als Gods Woord, naar de belijdenis van de Kerken van de Reformatie, vastgelegd in de Drie Formulieren van Enigheid.

## **Hoofdstuk 2. De missie en visie van de School met de Bijbel**

De School met de Bijbel is een protestants-christelijke school. In het verleden is deze school gesticht door de ouders van de plaatselijke kerken. En hoewel alle kinderen van het dorp welkom zijn op onze school, staan we voor een heldere gereformeerde identiteit, vastgelegd in de grondslag van onze school. Deze grondslag bestaat uit de Heilige Schrift en de Drie Formulieren van Enigheid. Dat zijn de Heidelbergse Catechismus, de Nederlandse Geloofsbelijdenis en de Dordtse Leerregels.

### **2.1 Kenmerken in het algemeen:**

- Als medeopvoeders staan wij samen met de ouders voor de taak onze kinderen tot God te brengen. We vertellen aan hen van de Heere Jezus, Die naar de aarde gekomen is om zondaren te redden. We prijzen Hem aan als de enige Weg, de Waarheid en het Leven, opdat kinderen Hem al vroeg leren kennen, dienen, liefhebben en vrezen.
- We vormen en begeleiden de kinderen op weg naar de volwassenheid genormeerd naar Gods Woord.
- We zijn een christelijke school. In leer en leven proberen we gestalte te geven aan de Bijbelse opdracht de kinderen de gaven van hoofd, hart en handen, in afhankelijkheid van de Heere God, optimaal te ontwikkelen, zodat onze kinderen dienstbaar mogen zijn aan hun Schepper en de naaste die op hun weg geplaatst wordt.
- We leren de kinderen dat ze in een relatie staan tot anderen, hun naasten. Christus noemt het liefhebben van de naaste het tweede grote gebod.

- We leren de kinderen liefde te hebben voor Gods schepping en die te bewerken en te bewaren.
- Kinderen moeten op school kennis en vaardigheden meekrijgen om later in het voortgezet onderwijs op hun niveau verder te kunnen. Op onze basisschool leren wij de kinderen de noodzakelijke basisvaardigheden.
- We vinden het ook belangrijk dat kinderen opgroeien tot evenwichtige persoonlijkheden. Met andere woorden: We hebben oog en oor voor de sociaal-emotionele ontwikkeling van onze kinderen.

## 2.2 Kenmerken in het bijzonder:

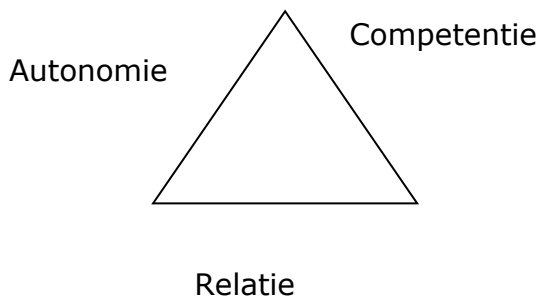
- Het Bijbels onderwijs vormt de kern van ons bestaan als School met de Bijbel. Dit onderwijs blijft niet beperkt tot de Bijbelles, maar heeft zijn uitstraling naar alle lessen en het gedrag van leerkrachten en leerlingen.
- Het kind gaat voor de leerling uit.
- De leerling is eigenaar van zijn/haar leerproces.
- We maken ons tevens sterk voor de extra zorg aan kinderen die dat nodig hebben.
- Binnen onze school gaat het erom dat er wordt geleerd, dat kinderen zich ontwikkelen en dat ze dat zelfstandig doen.
- We gaan ervan uit dat kinderen verschillend zijn en mogen zijn.
- De basisbehoeften van ieder kind, te weten relatie, competentie en autonomie, zijn voorwaarden om te ontwikkelen en te leren.
- Ons onderwijs is aangewezen op motivatie.
- Het onderwijs in de basisvaardigheden, wereld oriënterende en creatieve vakken is van kwalitatief hoog niveau.

- Onze school biedt aan kinderen een veilig en pedagogisch warm klimaat.
- Ten slotte: we beseffen dat we ondanks alle idealen buiten het paradijs leven en weten ons in alle dingen afhankelijk van de onmisbare zegen van de Heere.



### Hoofdstuk 3. Adaptief onderwijs

Kort gezegd betekent *adaptief onderwijs* onderwijs op maat. Ieder kind is uniek in de gaven die hij of zij gekregen heeft van de Schepper. Op onze school houden we in het aanbod van het onderwijs rekening met deze verschillen. Ieder mens is geschapen als een proactief wezen. Dat wil zeggen dat in principe ieder kind wil leren. Augustinus schreef in zijn "Confessiones" dat hij leerde spreken, omdat hij wilde leren spreken. Dit is dus een scheppingsgave. Om deze gave te laten opbloeien, zijn er een drietal basisvoorwaarden waaraan voldaan moet worden. In schema zijn die weer te geven in een driehoek:



- **Relatie:** Ieder mens staat in een relatie tot een ander. Voor de ontwikkeling van een kind is het heel belangrijk dat een kind een vertrouwensrelatie heeft met zijn of haar leerkracht. Het is eigenlijk de belangrijkste voorwaarde om echt te kunnen leren.
- **Competentie:** Ieder kind heeft om te kunnen leren de innerlijke overtuiging nodig dat het de taak aankan. Een incompetent gevoel is een groot struikelblok bij het leren.
- **Autonomie:** Om te kunnen groeien naar de volwassenheid, het zelf kunnen maken van keuzes, is zelfstandig kunnen leren en kiezen de derde basisvoorwaarde.

De eerste basisvoorwaarde (relatie) ligt voor rekening van de leerkracht. Hij/zij neemt daarvoor de verantwoordelijkheid op zich en neemt eventuele blokkades weg. Als volwassene is de leerkracht aanspreekbaar op een open en goede relatie met het kind.

De twee andere competenties vragen om een aanpassing in het leerstof- jaarklassensysteem. Dit inmiddels verouderde systeem is niet geschikt om adaptief onderwijs goed te organiseren. Het team van de School met de Bijbel heeft gezocht naar manieren om dit systeem te veranderen naar een model waarin we onze idealen kunnen verwezenlijken. Elders in de schoolgids worden ze uitgebreid besproken.



Kort passeren ze hier al even de revue:

- **Lezen:** Zodra een kind aan lezen toe is, in met name groep 2, wordt gestart met het aanvankelijk lezen. Hierbij wordt ook gekeken naar de werkhouding. Spelenderwijs leert het kind lezen met de methode 'De Nieuwe Leeshoek'. Sommige kinderen beginnen na de kerstvakantie, andere kinderen na de voorjaarsvakantie en andere kinderen beginnen in groep 3 met het lezen.
- Na het aanvankelijk leesproces volgen alle kinderen het

leesprogramma 'Zwaluwlezen' tot en met het AVI-E6-niveau. Dit doen ze in hun eigen tempo. Tachtig procent van de kinderen leest eind groep 5 AVI E6. Voor kinderen die extra leesoefening nodig hebben is er ortho-didactische ondersteuning.

- **Spelling:** Het spellingonderwijs wordt gegeven door middel van het model Spelling op Maat (SOM). Binnen de groep worden zo veel spellingniveaus aangeboden als er maar nodig zijn. Dat betekent dat in een aantal gevallen door een onderwijsassistent aan groepjes instructie gegeven wordt.
- **Werken met wektaken:** We vinden het belangrijk dat kinderen zelfstandig keuzes leren maken. In de kleutergroepen leren kinderen zelf een hoek te kiezen om te spelen of te werken. In hogere groepen wordt er op school gewerkt met wektaken. Aan het einde van de basisschool zijn de kinderen in staat om via een eigen planning het werk over de week te verdelen.



## Hoofdstuk 4. De inhoud van het onderwijs

### 4.1 Het Bijbels onderwijs

De kern van het Bijbels onderwijs op onze school bestaat uit het vertellen van de Bijbelverhalen.

Sinds augustus 2005 werken we op heel de school met de methode 'Hoor het Woord'. Wekelijks worden er in alle groepen geschiedenissen uit de Bijbel verteld. Voor het grootste gedeelte is het Bijbelrooster concentrisch. Dat wil zeggen dat de geschiedenissen uit de Bijbel diverse keren verteld worden. Iedere keer als het verhaal terugkeert, zullen de onderwijsgeevenden echter 'dieper' op het Bijbelgedeelte ingaan. In groep 1 t/m 6 worden er regelmatig zendingsverhalen verteld. In groep 7 en 8 is er aandacht voor kerkgeschiedenis. In groep 3 t/m 6 wordt er iedere week een psalm geleerd, in groep 1 en 2 wordt er wekelijks een psalm, een lied of een tekst aangeleerd. In groep 7 en 8 wordt de Heidelbergse Catechismus behandeld, afgewisseld met een psalm per veertien dagen (zie hiervoor het rooster). Daarnaast zijn er regelmatig verwerkingslessen. Vanaf groep 6 wordt er ook huiswerk meegegeven voor Bijbelse Geschiedenis.

### 4.2 Het onderwijs in de groepen 1&2

#### 4.2.1 Peuters

In onze regio blijkt de woordenschatontwikkeling bij jonge kinderen wat achter te blijven bij het landelijk gemiddelde. Om de woordenschatontwikkeling te stimuleren, is voorlezen van groot belang. Om hier een aan bij te dragen organiseren we voorleesmorgens. Behalve dat het voorlezen belangrijk is, was het voor de peuters gezellig om samen te spelen met anderen kindjes en om vast kennis te maken met de school.



#### **4.2.2 Het onderwijs in de groepen 0, 1 & 2**

Over het algemeen gesproken zou je kunnen zeggen dat de ontwikkeling van een kind langs een lijn loopt. Vanaf de babyfase maakt ieder kind een bepaalde ontwikkeling door. Deze ontwikkeling houdt niet op bij de deur van de basisschool. Het proces gaat verder. We laten de kinderen in dit ontwikkelingsproces niet aan hun lot over. De leerkracht stimuleert, motiveert en daagt de kinderen uit om door te gaan in hun ontwikkeling. We volgen de kinderen in hun ontwikkeling en als dat nodig is sturen we bij.

#### **4.3 De ontwikkelingslijnen**

De leerlijnen vervullen een dubbele functie in ons onderwijs. In de eerste plaats geven ze ons een beeld van de ontwikkeling die kleuters doormaken van jongste tot oudste kleuter. Uiteraard zijn dit gemiddelde lijnen en hoeft ieder kind zich niet exact volgens die lijn te ontwikkelen. De lijnen zijn wel indicatief; dat wil zeggen dat er een signaalfunctie vanuit gaat als de ontwikkeling volgens de lijn stagneert. In de tweede plaats bieden de lijnen een kapstokfunctie voor het te geven onderwijs in de groepen 1 en 2. In de leerlijnen worden de kerninhouden aangegeven die bij een bepaalde periode in de ontwikkeling van een kleuter thuis horen. De lijnen geven aan volgens

welke stappen de leerkracht activiteiten kan aanbieden.

De Basisleerlijnen jonge kind zijn verdeeld in een aantal gebieden, die weer onderverdeeld zijn in aparte leerlijnen.

#### **Motoriek**

- Grote motoriek
- Kleine motoriek

#### **Spel**

- Spelkwaliteit
- Spelkeuze
- Spelduur
- Contact tijdens het spel

#### **Taal**

- Beginnende geletterdheid
- Interactief taalgebruik
- Auditieve ontwikkeling

#### **Rekenen**

- Tellen en getalbegrip
- Meten
- Meetkunde

#### **Sociaal/emotioneel**

- Werkhouding

#### **4.4 Dagelijkse praktijk in groep 0, 1&2**

Nadat de kleuter op school is gebracht en alle kinderen met de leerkracht in de kring zitten, kan de dag beginnen. We beginnen met een ontvangstgesprek. Daarna volgt Bijbels onderwijs. We volgen hierbij de methode "Hoor het Woord". Vervolgens vinden er verschillende activiteiten plaats. De volgorde verschilt per groep.

- Speelleeruur: Wanneer een kind twee dagdelen naar school gaat, heeft het twee keer op een dag speelleeruur. Tijdens het speelleeruur maken de kinderen een werkje of spelen ze in de hoeken. De leerkracht observeert de kinderen heel gericht aan de hand van de leerlijnen bij het werken en spelen. Voor het

observeren en aanbieden van bepaalde doelen is er tijdens het speelleeruur regelmatig een kleine kring. Omdat de leerkracht van elk kind bijhoudt hoever de ontwikkeling per lijn is, krijgt elke kleuter onderwijs op maat. De activiteiten en de werkwijze zijn afhankelijk van het niveau en de samenstelling van het groepje. Voor de organisatie zie kopje 'kiesborden' (4.4.1).



- Eten en drinken: In de loop van de morgen is er tijd voor het eten en drinken dat de kinderen zelf hebben meegenomen.
- Zintuiglijke en lichamelijke ontwikkeling: Dit verdelen we in drie activiteiten: buitenspelen, één keer in de week gym en één keer in de week 'speelkriebels'. Bij speelkriebels besteden we gericht aandacht aan de motorische ontwikkeling. Wanneer het regent doen we activiteiten in het spellokaal.
- Muzikale vorming: Een aantal keren per week besteden we aandacht aan de muzikale vorming van het kind. Dit bestaat uit het aanleren van een liedje, gevoel voor ritme ontwikkelen, enzovoort. Ook bij deze activiteiten sluiten we aan bij het thema dat aan de orde is.
- ICT: We maken regelmatig gebruik van digitale schoolborden in de kleutergroepen. Jonge

kinderen leren vooral door ontdekkingen te doen en bezig te zijn met al hun zintuigen. Dat willen we dan ook graag de belangrijkste plaats geven in het kleuteronderwijs. De ICT vervult een bescheiden ondersteunende rol.

- Burgerschap: Een keer per week geven de leerkrachten een les in het kader van burgerschap. In hoofdstuk 6 leest u hier meer over.
- Reken- en taalactiviteiten: Dit zijn diverse activiteiten, spelletjes met betrekking tot reken- en taalontwikkeling. Dit zijn vaak korte momenten. Deze activiteiten kunnen variëren van het voorlezen van een prentenboek tot het op speelse wijze aan de slag gaan met rekenbegrippen zoals kort/lang, zwaar/licht. De doelen worden gekozen aan de hand van de leerlijnen.

Voor zover mogelijk worden al deze activiteiten gegeven onder de paraplu van een thema. De kinderen werken in de groep gedurende een aantal weken over dat thema. Zo werken we bijvoorbeeld over dieren, seizoenen, de dokter, enzovoort. Op deze manier activeren we de woordenschat en stimuleren we de taalontwikkeling. Bovendien vergroot dit hun zicht op de wereld om hen heen.

#### **4.4.1 Combinatiegroep 2/3**

Om groep 3 natuurlijk aan te laten sluiten op groep 2 kiezen we voor combinatiegroepen 2/3. Het aanbod in alle groepen 2 is hetzelfde. Dezelfde leerlijnen worden gebruikt bij het aanbod van de doelen en om kinderen te observeren. We zien dat het voor de kinderen prettig is om vast te zien wat kinderen van groep 3 doen. Het is stimulerend voor de ontwikkeling dat



kinderen van groep 2 samenwerken met kinderen van groep 3. Voor kinderen van groep 2 in de combinatie 2/3 is er meer aandacht voor het leren zelfstandig werken.

#### 4.4.2 Kiesborden

In de onderbouwgroepen van onze school worden kiesborden gebruikt. Ze hangen in de groepen 0, 1, 2 en in de JRK-groep.

#### Hoe zien ze eruit?

De borden zijn horizontaal (van links naar rechts) verdeeld in acht dagdelen: maandagmorgen/-middag, dinsdagmorgen/-middag, woensdagmorgen, donderdagmorgen/-middag en vrijdagmorgen. Op deze dagdelen staan de speelleeruren ingepland. De plaatjes van de dagen hebben allemaal een verschillende kleur. Onder de eerste regel waarop de dagdelen staan, komen de namen van de kinderen te staan. Ieder kind heeft zijn eigen regel.



#### Hoe werkt het?

Er zijn diverse categorieën plaatjes: de witte kaartjes zijn 'moet'-werkjes, de groene kaartjes staan voor spelletjes uit de kast en de gele kaartjes zijn de hoeken. Elk kind maakt tijdens de acht speelleeruren een aantal 'moet'-werkjes, doet één keer spelletjes uit de kast en kiest in welke hoek het gaat spelen. Elke hoek mag per week maar één keer worden gekozen. Op het bord kunnen de kinderen precies zien welke hoek ze nog

mogen kiezen. De juf kiest het moment waarop het werkje wordt gemaakt, zodat alle kinderen hierbij goed geobserveerd en begeleid kunnen worden.

#### 4.4.3 Nieuwe leerlingen

Omtrent de binnenkomst van nieuwe kinderen op onze school delen we het volgende met u:

- Nieuwe leerlingen komen niet alleen de ochtenden naar school, maar mogen gelijk naar school op de reguliere schooltijden.
- De instroom van nieuwe leerlingen stopt niet eind mei, maar loopt door tot de zomervakantie.

Zie hieronder de verdere uitwerking van elke groep leerlingen.

#### 4-jarigen van oktober t/m december 2022

De grens van 1 oktober, die jarenlang bestond voor indeling in de groepen, is door het ministerie al een aantal jaar losgelaten. Alle kinderen die in oktober, november of december 4 jaar worden, zijn een zogenaamd "bespreekgeval". Zij maken kans op een versnelde overgang van groep 0 naar 2. Dit zal in de praktijk maar voor een zeer beperkt aantal kinderen gelden, omdat aan deze versnelde overgang strikte voorwaarden worden verbonden.

Kinderen kunnen als groep 0-leerling starten in de groep 0/1.

Leerkrachten zullen zo'n 6 weken voor de 4<sup>e</sup> verjaardag van deze kinderen een afspraak maken voor een kennismakingsbezoek. Wat voor alle kinderen van okt.-dec. geldt, is dat we in groep 0 steeds blijven kijken of het verstandig is of het kind al dan niet versneld overgaat naar groep 2 na de zomervakantie.

#### 4-jarigen van januari t/m april 2023

Deze leerlingen mogen vanaf hun vierde verjaardag op school komen in groep 0. Na de zomervakantie gaan deze

leerlingen over naar groep 1. Soms komt het voor dat een leerling uit deze groep versneld naar groep 2 overgaat.

#### **4-jarigen van mei t/m september 2023**

Ongeveer 6 weken voor de vierde verjaardag belt de leerkracht om een afspraak te maken voor een kennismakingsbezoek. Samen met de ouders wordt afgesproken wanneer hun kind komt wennen. Ook wordt met de ouders van kinderen die vlak voor de zomervakantie jarig zijn besproken of zij na hun vierde verjaardag naar school komen of direct na de zomervakantie. Leerlingen die vier jaar worden vanaf het begin van de zomervakantie t/m september komen alleen twee keer wennen en gaan na de zomervakantie meteen naar groep 1.

### **4.5 Het leesonderwijs**

#### **4.5.1 Het aanvankelijk leesonderwijs**

Binnen onze school wordt gebruik gemaakt van de methode 'De Nieuwe Leeshoek' voor het aanvankelijk lezen; een methode die bestaat uit drie series van elk acht boekjes. Deze methode gaat uit van de verschillen die er tussen kinderen bestaan. Zo zijn er kinderen die in groep 2 al gemotiveerd zijn om te leren lezen. Deze kinderen mogen (wanneer de voorwaarden aanwezig zijn) in groep 2 al beginnen met het eerste boekje. Omdat de methode zich richt op het individuele kind, kan op elk moment gestart worden. De kinderen waarbij de leesvoorwaarden in groep 2 nog niet aanwezig zijn, starten in groep 3 met lezen. Als een kind begint met lezen, leert het zijn vorderingen bijhouden op een formulier. Zo leest ieder kind op zijn eigen tempo en niveau verder. De kinderen ervaren autonomie door het vertrouwen dat ze krijgen. Ze ervaren grip op hun eigen leerproces en dit zorgt voor zelfvertrouwen. We willen op deze

manier het plezier van het (leren) lezen bevorderen. Kinderen die meer instructie nodig hebben, krijgen die van de juf of onderwijsassistente. Ook krijgen kinderen soms extra ondersteuning door remediërende materialen, zoals letterkaartjes en inzet van de computer. Alle kinderen worden aan het einde van een serie getoetst.

Als de boekjes, die bij de methode horen, uit zijn, krijgen de kinderen die mee naar huis. U volgt zodoende ook thuis de vorderingen van uw kind. Nadat de eerste vierentwintig boekjes gelezen zijn, gaan de kinderen verder in 'echte' boekjes. Het aanvankelijk lezen gaat nu dus over in voortgezet lezen.

#### **4.5.2 Het voortgezet leesonderwijs (zwaluwlezen)**

De lijn van groep 3 wordt uiteraard in de daaropvolgende groepen voortgezet. De manier van werken is identiek; ieder kind leest zijn eigen boek op zijn eigen niveau. Vanaf nu lezen de kinderen op AVI-niveaus. We streven ernaar dat de kinderen eind groep 3 AVI E3 lezen, eind groep 4 AVI M5 en eind groep 5 AVI E6. Dit is een streven, het is dus heel goed mogelijk dat een kind er korter of langer over doet. Het voorgeschreven traject wordt door tachtig procent van de kinderen op deze manier doorlopen. De twintig procent die AVI E6 nog niet gehaald heeft, gaat in groep 6 nog even verder.



## 4.6 Begrijpend lezen als onderdeel van 'Schatgraven'.

Tot voor kort bestond het programma voor Begrijpend Lezen uit het aanleren van strategieën. Inmiddels is uit onderzoek gebleken dat niet de strategieën bepalen of je een tekst begrijpt, maar dat vooral de woordenschat de meest bepalende factor is voor het begrijpen van een tekst.

Wij werken met onze eigen methode 'Schatgraven' die het lezen van teksten koppelt aan het zaakvakonderwijs. De kinderen leren nieuwe woorden met de viertakt-methode van Verhallen. De teksten behoren bij een leskist waarin ook allerlei andere materialen zitten die bij het onderwerp horen.

Het doel voor begrijpend lezen is om de kinderen zo veel mogelijk woorden aan te leren die ze zowel actief als passief kunnen gebruiken.

Zo wordt de belangrijkste voorwaarde voor het begrijpen van een tekst bereikt, namelijk het kennen van de betekenis van de woorden.

In het schooljaar 2019-2020 zijn we gestart met het geven van lessen Close Reading, waarbij kinderen een uitdagende tekst meerdere keren lezen, met steeds een ander doel. Door samen met de kinderen steeds dieper op een tekst in te gaan willen we leesbegrip en -plezier bevorderen. De teksten die we gebruiken sluiten aan bij de thema's van Schatgraven.



## 4.7 Het onderwijs in de Nederlandse taal

### 4.7.1 Het taalonderwijs in groep 3

Met het taalonderwijs in groep 3 proberen we een brug te slaan tussen de taalactiviteiten in groep 2 en het methodisch werken in groep 4. Dagelijks wordt er gewerkt in vijf hoeken. De vijf hoeken zijn:

- Luister- en spreekvaardigheid
- Woorden en zinnen maken
- Boekpromotie
- Taalbeschouwing
- Woordenschat vergroten m.b.v. de computer

Elke dag kiest een kind zijn eigen taalhoek en registreert dit op zijn weekkaart. De hoeken zijn gegroepeerd rondom een thema. Er wordt twee weken over één thema gewerkt. Op deze manier proberen we de motivatie hoog te houden en tegemoet te komen aan de verschillen tussen kinderen. We stimuleren de kinderen om samen te werken en van elkaar te leren.

### 4.7.2 Het taalonderwijs in de groepen 4 tot en met 8

Vanaf groep 4 wordt gebruik gemaakt van de methode 'Taal Actief' versie 4. Deze methode heeft twee delen: Taal en spelling. Zonder noemenswaardige uitzondering wordt het leerplan van de taalmethode gevolgd. De methode besteedt veel aandacht aan communicatie (luister- en spreekvaardigheid), woordenschat, grammatica en boekpromotie. De methode werkt volgens het model van de Directe Instructie. Dit model gebruiken we ook bij de andere lessen, dus dit past mooi in ons onderwijs. Tevens is er binnen de methode veel aandacht voor differentiatie.

### 4.7.3 Spelling

Het spellingonderwijs is al jarenlang een zorg voor het team. Veel 'oude' fouten

bleken hardnekkig en daardoor dus een lang leven beschoren. Om dit probleem aan te pakken hebben we besloten om ook het spellingonderwijs in niveaugroepen te organiseren. Het tijdstip waarop kinderen beginnen met het methodisch spellingonderwijs verschilt. We beginnen pas met de spellingmethode 'Taal Actief' als een kind op AVI E3-niveau leest. Hieraan vooraf gaan lessen uit de methode 'Spelling in de Lift'. Deze lessen hebben als doel de kinderen voor te bereiden op het methodisch spellingonderwijs. Daarnaast is er ook verschil in leertempo. Zo zijn kleinere instructiegroepen ontstaan, die voornamelijk in tempo verschillen voor wat betreft het doorlopen van het curriculum. De methode gaat ervan uit dat alle kinderen in principe in drie weken een woordpakket moeten kunnen beheersen. Als blijkt dat dit voor een kind niet haalbaar is wordt extra hulp ingezet in de vorm van instructie en/of extra oefening. Als dat niet voldoende is, en een kind het niveau van de groep echt niet kan bijhouden, wordt dit kind op zijn of haar eigen spellingniveau geplaatst. We hebben als team besloten om Spelling op Maat (SOM) binnen de groep te organiseren. Per groep worden maximaal vier groepen geformeerd. Soms zijn er meer dan vier niveaugroepen nodig in één basisschoolgroep, dan worden er onderwijsassistenten ingezet.

## **4.8 Rekenonderwijs**

### **4.8.1 Pluspunt IV**

In het cursusjaar 2016-2017 zijn we gestart met een nieuwe methode voor Rekenen/Wiskunde. Na een langdurig proces hebben we gekozen voor de derde versie van Pluspunt. De keuze is op deze methode gevallen, omdat we voor rekenen digitaal wilden gaan werken. Dat kan met deze methode. Voor alle kinderen vanaf groep 5 is er

een computer beschikbaar (tablet of cloudbook). In de groepen 3 en 4 rekenen we nog gewoon op papier, met echte boeken.

In Pluspunt kunnen we gebruik maken van de mogelijkheid om te differentiëren. Dat gebeurt door te werken met sterren. Eén ster is het eenvoudigste niveau, twee sterren het gemiddelde en drie sterren boven gemiddeld. In het cursusjaar 2019-2020 zijn we overgestapt op versie IV van Pluspunt.

### **4.8.2 'Vlot'**

Bij een aantal kinderen blijkt na verloop van tijd dat het rekenonderwijs erg veel moeite kost. Leerkrachten gaan dan op zoek naar de achterliggende oorzaak hiervan. Het komt nogal eens voor dat kinderen erg veel moeite hebben met het uitrekenen van de sommen onder de tien. Ze kunnen deze plus- en minsummen slecht onthouden. Voor die kinderen is er de mogelijkheid om te werken met de methode 'Vlot'. In deze methode leren de kinderen via speciale strategieën om de sommen onder de tien snel en goed uit te rekenen. Later wordt er op dezelfde manier gewerkt met het rekenen tot twintig, honderd en duizend. Op school is er meer informatie beschikbaar.

### **4.8.3 Maatwerk**

Maatwerk is een rekenpakket voor kinderen die extra tijd en instructie nodig hebben. Het bestaat uit een computerprogramma en werkboeken. De computer volgt de resultaten van de kinderen en geeft extra oefening waar dat nodig is. Het pakket sluit goed aan op de methode 'Pluspunt', zodat kinderen na een periode 'Maatwerk' weer aan de slag kunnen met de gewone methode.

### **4.8.4 Rekenen op Maat**

In principe volgen de leerlingen het rekenaanbod dat in hun eigen groep

wordt gegeven. Daarnaast bestaat de mogelijkheid om te versnellen of te vertragen. Dit heeft tot gevolg dat sommige kinderen hun rekenonderwijs in een andere groep volgen.

#### 4.9 Het schrijfonderswijs

Voor de schrijflessen maken we gebruik van de methode 'Handschrift'. Voor kinderen die op het gebied van motoriek meer aandacht nodig hebben, is er de mogelijkheid om de methode 'Novoskript' in te zetten. Met deze methode worden op een leuke manier de grote en kleine bewegingen geoefend, zodat ieder kind op eigen niveau een goed handschrift kan ontwikkelen.



De kinderen schrijven met het volgende schrijfgerei:

Groep 3	potlood
Groep 4	potlood vulpotlood 0,5mm
Groep 5	vulpotlood 0,5mm Gelpen, vulpen
Groep 6	naar keuze vulpot- lood, vulpen of gelpen
Groep 7	naar keuze vulpot- lood, vulpen of gelpen
Groep 8	naar keuze vulpot- lood, vulpen of gelpen



#### 4.10 Expressievakken

Tot de ontwikkeling van kinderen behoort ook zeker de ontwikkeling van creativiteit en techniek. Hoewel wij aan de geschonken talenten weinig kunnen toedoen, kunnen we kinderen wel helpen met het aanleren van diverse technieken. Aan de ene kant geven we kinderen de ruimte creatief te zijn en aan de andere kant geven we instructie in het hanteren van materialen en technieken. We maken voor tekenen en handvaardigheid gebruik van de digitale methode 'Laat maar zien'.

#### 4.11 Gym

Ook het vak Lichamelijke Opvoeding wordt op een serieuze wijze gegeven op onze school. De groepen 3 t/m 8 gaan voor de gymlessen naar de gymzaal in De Spil. Ze krijgen daar les van een vakleerkracht. De kleuters gymmen twee keer per week in de hal.

#### 4.12 Verkeer

In januari 2014 hebben we de methode van Veilig Verkeer ingevoerd. De methode bestaat uit losse katernen die ieder jaar opnieuw uitgegeven worden. Voor groep 4 is dat 'Stap vooruit', voor de groepen 5 en 6 'Op voeten en fietsen' en voor de groepen 7 en 8 'Jeugdverkeerskrant'. De kinderen van groep 7 doen mee aan het praktisch en theoretisch verkeerexamen. In de groepen 1 tot en met 8 wordt gewerkt met de praktijklessen uit 'School op Seef'. De lessen staan twee keer per jaar op het rooster en worden gegeven aan de hand van de map verkeerskunsten, uitgaande van de organisatie School op Seef. Er zijn twee ouders die de coördinatie en uitvoering van de praktische lessen op zich genomen hebben. Onze school heeft het certificaat 'Veilige School' ontvangen.

#### **4.13 Engels**

Sinds enkele jaren krijgen alle kinderen op onze school eenmaal per week les in de Engelse taal. In het regulier onderwijs wordt dit vak aangeboden met de methode 'My name is Tom'. In het SBO krijgen de kinderen de boekjes van de methode 'Hello World' op hun tafeltje. Daarnaast wordt ook het digitale programma Holmwoods ingezet, waarmee kinderen vooral op hun eigen niveau kunnen oefenen tijdens het zelfstandig werken.

De focus bij dit vak ligt vooral op spreek- en luistervaardigheid. Belangrijk is het aanmoedigen om gewoon te durven, en niet bang te zijn om fouten te maken. Tijdens de lessen wordt dan ook geprobeerd zo veel mogelijk te communiceren in het Engels. We nemen het vak Engels serieus en hebben als team hier ook extra training in gevolgd, omdat beheersing van het Engels in de toekomst steeds belangrijker wordt, en we de kinderen hiermee een goede voorbereiding willen geven richting het voortgezet onderwijs.

#### **4.14 ICT**

ICT maakt binnen onze school een grote ontwikkeling door. Het computerlokaal is ontmanteld en ingericht als een leslokaal. Dit is het gevolg van de overstap naar het principe van 'any where, any place and any device'. Op alle plekken binnen de school aan de slag kunnen, met welk computerapparaat dan ook. In de praktijk betekent het dat er steeds meer met laptops gewerkt gaat worden. Er is voor ieder kind vanaf groep 5 een laptop of tablet beschikbaar. Om iedereen aan het werk te kunnen laten zijn, is er een nieuwe infrastructuur gebouwd. Naast de hardware kant op onze school is er ook een software kant. De programma's die de kinderen gebruiken (Ambrasoft, Hoofdwerk, Ik ben Bas, Maatwerk, etc.) zijn in de 'cloud' geplaatst. Zodoende

kunnen de kinderen op iedere gewenste plek aan de slag. Al met al een hele leuke en spannende ontwikkeling. Het is niet de bedoeling dat we een soort Steve Jobs-school worden, maar we gaan wel met onze tijd mee.

#### **4.15 Digitale borden**

In 2007 hebben de digitale borden hun entree gemaakt binnen onze school. De borden zijn multimediaal in te zetten; ze zijn dus niet alleen erg handig als instructiebord, maar ook als presentatiemiddel voor dia's en ondersteunende filmpjes. Voor de kleutergroepen hebben we een prachtig 65 inch Touch screen aangeschaft. Dit bord is verrijdbaar en kan in alle kleutergroepen gebruikt worden. In een aantal lokalen hangt een touchscreen. Langzaam maar zeker worden de oude digitale borden binnen de school vervangen en maken plaats voor een touchscreen.

#### **4.16 Schatgraven**

In 2010 zijn we voorzichtig gestart met de ontwikkeling van een nieuwe methode voor de zaakvakken, inclusief begrijpend lezen. De vakken aardrijkskunde, geschiedenis, natuur en techniek zijn samengebundeld in één vak. Bijzonder is dat we deze vakken 'gebruiken' om het niveau van begrijpend lezen te verhogen. De gedachte achter de methode is dat kinderen nieuwe en onbekende woorden zich sneller eigen maken door ze in een logisch, organisch verband aan te bieden. Dat is nu precies wat we met Schatgraven doen. Een typisch voorbeeld is de leskist van Constantijn Huygens, die gaat over de geschiedenis van de zeventiende eeuw, maar eigenlijk nog veel meer over techniek (slingeruurwerk, barometer, etc.). Kinderen leren hierdoor ook meer verbanden inzien en last but not least: de kinderen zijn veel meer gemotiveerd om te leren. Voor meer informatie over

de methode verwijzen we u naar de website:

[www.schatgravenopschool.nl](http://www.schatgravenopschool.nl) .



## Hoofdstuk 5 De organisatie van ons onderwijs

### 5.1 Groepen

De kinderen in de basisschoolgroepen zitten in een groep met leeftijdsgenoten. Waar dat mogelijk is, stellen we groepen zoveel mogelijk samen op wijk.

Na een jaar gewerkt te hebben met de combinatiegroep 2/3 blijkt uit de ouderenquête en ervaringen op school, dat de overgang van groep 2 naar 3 veel meer geleidelijk verloopt.

### 5.2. Niveaugroepen

Voor rekenen bestaat de mogelijkheid om groepsdoorbrekend te werken, waardoor kinderen op hun eigen niveau kunnen rekenen.

Voor spelling hebben we de niveaus niet groepsdoorbrekend gemaakt, maar binnen de groep georganiseerd. In het hoofdstukje 4.7.3. wordt dit uitgelegd. Het leesonderwijs wordt individueel georganiseerd. Ieder kind heeft een leesprogramma op zijn eigen niveau.

### 5.3 Werken met weektaken

De school streeft ernaar om elk kind zo veel mogelijk lesstof te bieden op zijn eigen niveau. Met het lees- en rekenonderwijs zijn we hier al helemaal op ingesteld. Met spelling was het voorheen zo geregeld dat kinderen die

moeite hadden met spelling werden ondersteund door een onderwijsassistent. Dit gebeurde meestal buiten de klas. Sinds augustus 2005 krijgen deze leerlingen de instructie zo veel mogelijk van hun eigen leerkracht; die is immers ook verantwoordelijk voor het leerproces van de leerling. Elke leerkracht geeft nu met spelling les aan twee tot vier verschillende niveaugroepen. Tijdens de instructie aan een kleine groep zijn de overige leerlingen zelfstandig aan het werk. In vergelijking met de voorgaande situatie is de leerkracht meer tijd kwijt aan instructie. Leerlingen die op dat moment geen instructie krijgen, moeten dus langer zelfstandig kunnen werken. Daarom zijn we bij alle vakken nagegaan welk deel van de stof geschikt is voor zelfstandig verwerken.

Zo werd bij de zaakvakken bijvoorbeeld, naast de klassikale instructiemomenten, de verwerkingsstof vaak gezamenlijk gemaakt. Voor kinderen die snel van begrip zijn, duurde dit wel eens onnodig lang. Anderen namen er weer een wat afwachtende houding bij aan tot het antwoord vanzelf door een ander kind gegeven werd. Deze verwerkingsstof leent zich er uitstekend voor om door de leerlingen zelfstandig te worden gemaakt. Ze zijn dan meer betrokken bij het uitvoeren van de opdracht.

### Weektaakkaart

De leerkracht zet elke week van alle vakken de opdrachten die geschikt zijn om zelfstandig te maken op een zogenaamde 'weektaakkaart'. Vóór elke opdracht staat een hokje. Daarin wordt een kruisje gezet als die opdracht uitgevoerd kan worden. Is een dergelijk hokje niet aangekruist, dan volgt er nog instructie en mag de leerling nog niet aan de opdracht beginnen. Als de leerling de opdracht heeft uitgevoerd, zet het een kruisje in het hokje achter de opdracht. Sommige opdrachten zijn

uitstekend geschikt om samen te doen. Ook dat is af te lezen van de kaart. Zo leren de kinderen ook met elkaar samenwerken en gebruik te maken van elkaars kwaliteiten. Uit de praktijk is al gebleken dat leerlingen die moeite hebben met bepaalde opdrachten meer betrokken zijn bij het zoeken naar de goede oplossing als ze mogen samenwerken met iemand. Ook is het voor veel leerlingen leuk om zelf te bepalen waarmee ze het eerst aan de slag gaan. Zo begint de een het liefst aan de minder leuke opdrachten en de ander bewaart die juist voor het laatst. Natuurlijk zijn er ook kinderen die moeite hebben met deze vorm van keuzevrijheid. Voor hen maakt de leerkracht een speciale dagtaak. Langzamerhand wordt de hoeveelheid opdrachten opgevoerd, zodat ze zorgvuldig worden begeleid in dit proces. Als een kind al de basisopdrachten af heeft, mag het gaan werken aan de keuzeopdrachten. Het kan ook zijn dat een leerling ziet dat hij met gemak al de opdrachten af krijgt en tussendoor een of meerdere keuzeopdrachten doet.

#### **5.4 Verwijzingen naar het voortgezet onderwijs**

De verwijzing naar het voortgezet onderwijs is voor onze school een zaak die de grootst mogelijke aandacht krijgt. Op de kennismakingsavond aan het begin van het schooljaar wordt ouders/verzorgers van de schoolverlaters verteld welk traject er wordt afgelegd om tot een weloverwogen schoolkeuze te komen. Daarnaast laten we ook zien welke mogelijkheden er zijn wat betreft scholen van voortgezet onderwijs. In de daarop volgende maanden zijn er de gesprekken met ouders/verzorgers van schoolverlaters. Tijdens deze gesprekken proberen we, door alle gegevens op een rijtje te zetten, samen met de ouders tot een juiste keuze te komen. Na de verwijzing is het voor ons

ook erg belangrijk om te weten hoe onze jongens en meisjes het doen in het voortgezet onderwijs. Het staat wel fraai om een hoog aantal kinderen te verwijzen naar havo of vwo, maar de vraag is of die kinderen daar dan wel blijven. Wij hanteren een voorzichtig verwijzingsbeleid. Op dit moment hebben we de indruk dat veruit de meeste jongens en meisjes op de goede plek terecht komen.

#### **5.5 CITO**

Ieder jaar doet onze school mee aan de citotoets. Bijna alle kinderen doen mee en krijgen ook de resultaten mee naar huis. Van alle resultaten wordt ook een gemiddelde, een schoolscore, gemaakt. Onze school scoort het aantal punten dat bij het landelijke gemiddelde behoort. Natuurlijk blijven we altijd bezig om ons onderwijs te verbeteren om deze score eventueel op te vijzelen.

Dit zijn de citogemiddelden van de afgelopen jaren:

2013: 536  
2014: 534  
2015: 535  
2016: 534  
2017: 537  
2018: 537  
2019: 537  
2020: niet afgenomen  
2021: 536  
2022: ....





## Hoofdstuk 6. Zorg voor leerlingen

Om de kinderen goed te kunnen begeleiden, hebben we een zorgstructuur ontwikkeld. Hieronder volgt een beschrijving van de manier van werken.

### 6.1 Vaardigheidsgroeibespreking

Voor de resultaten kijken we in groep 1 en 2 naar de leerlijnen in Parnassys. Hierover kunt u meer lezen in het hoofdstuk over het onderwijs in groep 1 en 2. Voor de resultaten van de kinderen in groep 3 t/m 8 vormen de toets uitslagen de leidraad van gesprek. Naar aanleiding van de besprekingen met leerkrachten is er een overleg tussen de intern begeleiders en de directeur. Tijdens dit overleg worden leerlingen besproken waar nog vragen over zijn. Dit alles heeft tot doel de leerkracht te steunen in de begeleiding van ieder kind afzonderlijk.

### 6.2 Leerlingvolgsysteem

Om kinderen goed te kunnen begeleiden, hebben we informatie nodig. Die informatie moet relevant en up-to-date zijn. Die informatie hebben we ook nodig om problemen te voorkomen. Twee keer per jaar maken we de balans op met methode-onafhankelijke, objectieve toetsen. Het hele jaar door registreren we allerlei resultaten, repetities, methode-gebonden toetsen en eigen observaties. Het is daarom heel nuttig en informatief om met een objectieve blik te kijken waar de kinderen nu eigenlijk staan. Volgens de toetskalender nemen we bij alle kinderen die toetsen af en bewaren de gegevens in het leerlingvolgsysteem.

Bij de kleuters wordt er dagelijks gewerkt aan de leerlijnen. Op die manier

volgen we de ontwikkeling van de kinderen. Daarnaast worden alle kleuters twee keer per jaar getoetst op hun ontwikkeling door middel van de citotoetsen. (Voor meer informatie verwijzen we naar het hoofdstuk over het onderwijs in groep 1 en 2). Vanaf het begin van groep 3 gebruiken we onder andere de toetsen van het leerlingvolgsysteem van het Cito.

### 6.3 Leerlingbespreking

Als een IB'er de conclusie trekt dat er meer aan de hand is met een kind, bespreekt zij dit kind in het IB-overleg. De IB'ers en de directeur nemen dan een besluit over hoe nu verder te handelen. Hierbij zijn de volgende opties mogelijk:

- Verdiept onderzoek door de IB'er.
- Verdiept onderzoek door de schoolbegeleidingsdienst.
- Extern advies inwinnen, bij het Expertise Centrum (EC).
- Schoolmaatschappelijk werk inschakelen (via het Sociaal Team).

### 6.4 Het hulplan

Als een kind op een structurele wijze extra hulp nodig heeft, wordt er altijd een hulplan geschreven. Het plan wordt geschreven door de groepsleerkracht, zo nodig in overleg met de IB'er. Als het klaar is, wordt het vervolgens besproken met de ouders die daar ook een afschrift van ontvangen. Een hulplan is een plan waarin de hulp voor de komende periode wordt beschreven. Aan het eind van de periode wordt vastgesteld of de doelen zijn behaald. Zo mogelijk proberen we de hulp in de groep te geven. Soms is intensieve hulp nodig. Dan wordt er door een RT'er of onderwijsassistent met het kind aan de gestelde doelen gewerkt. Het hulplan ziet er als volgt uit:

HULPPLAN – individueel:

<b>Geboortedatum</b>	<b>Hulpplan Julia de Groot</b> 07-06-1999
<b>Groep</b>	7
<b>Startdatum</b>	<b>Technisch lezen 2020-2021</b> 01-09-2020
<b>Einddatum</b>	01-02-2021
<b>Status</b>	Gesloten
<b>Probleem</b>	BEGINSITUATIE: Julia heeft een achterstand van 10 DLE per 01-09-2020, gemeten bij de 1 <sup>e</sup> leestoets van dit cursusjaar..
<b>Doel</b>	Julia behaalt bij de toets begin februari een DLE van 35
<b>Plan</b>	LEERACTIVITEITEN, MATERIALEN EN ORGANISATIE - Zwaluwlezen - Woordrijen van RPCZ, blad oranje en rood - Map Speciale leesbegeleiding, pagina 276-302 (map blauw) - Tutorlezen met medeleerling uit groep 7a (dagelijks) uit een AVI M6 boekje. - Julia gaat op dinsdag en vrijdag naar de onderwijsassistent voor lezen. Tijd: 10.50-11.15. Er wordt steeds drie keer dezelfde tekst gelezen, waarbij we proberen de snelheid te verhogen, tevens worden de woordbladen op snelheid getoetst
<b>Verslag</b>	WANNEER, MET WIE EN HOE In de week na de kerstvakantie toetsen we Julia m.b.v. CITO DMT.
<b>Evaluatie</b>	Evaluatie: Julia haalde DLE 35, achterstand nog 5 DLE
<b>Betrokkenen</b>	LEERKRACHT: .... ANDERE BETROKKENEN: M. Jongeneel
<b>Handtekening ouders</b>	

## 6.5 Ontwikkelingsperspectief

In de werkplannen voor de kinderen die in de SBO-groepen zitten en voor leerlingen in andere groepen die niet meer het reguliere programma volgen, komt u het begrip *ontwikkelingsperspectief* tegen. We zullen u uitleggen wat er met deze term wordt bedoeld. Ieder kind ontwikkelt zich, maar geen kind ontwikkelt zich exact hetzelfde. Een gemiddelde leerling heeft aan het eind van groep 8 een DLE (Didactische Leeftijd Equivalent) van 60. Dit wil zeggen dat deze leerlingen iedere onderwijsmaand (vanaf groep 3 tien maanden per jaar) die ze hebben gehad, ook één maand vooruit gegaan zijn. Voor kinderen die onder de gemiddelde lijn zitten maken we een ontwikkelingsperspectief. Op grond van de gegevens kijken we hoever de leerling aan het eind van de basisschool kan komen. Voor deze leerlingen is er bijvoorbeeld een einddoel van DLE 40. Met dit einddoel voor ogen kan de leerkracht nauwkeurig in de gaten houden of de leerling zich in de goede richting ontwikkelt.

## 6.6 Preventieve ambulante begeleiding

### 6.6.1 Ondersteuningstoewijzing

#### *Ondersteuningsteam<sup>1</sup>*

Het ondersteuningsteam op schoolniveau heeft een centrale rol in de signalering, toewijzing en afstemming van onderwijsondersteuning en zorg. In alle kamers van het samenwerkingsverband wordt de basis voor het ondersteuningsteam gevormd door de leerkracht, de ouder(s) en de interne begeleiding (IB). Vervolgens kan dit

<sup>1</sup> Voorstel Integrale Structuur Gorinchem, Juni 2011. In deze notitie wordt een voorstel geschetst, voor de organisatie van effectieve ondersteuning van kinderen en hun thuissituatie. De notitie is opgeleverd door de werkgroep Passend onderwijs en zorg voor kind en gezin in de regio Alblasserwaard- Vijfheerenlanden. In deze werkgroep participeerden vertegenwoordigers van alle betrokken

overleg uitgebreid worden met de onderwijsspecialist vanuit het onderwijs en/of de (jeugd)zorgspecialist vanuit de gemeente. De (jeugd)zorgspecialist is thuis in het veld van jeugd-gerelateerde zorgtaken die onder de verantwoordelijkheid van de gemeente vallen. De IB'er heeft en houdt de regie op het overleg.

Het is wenselijk dat de taken en rollen behorend bij de onderwijsspecialist en de (jeugdzorg)specialist worden uitgeoefend door professionals die nu al betrokken zijn bij onderwijs en zorg. Het is niet nodig om in een nieuwe structuur nieuwe functies te omschrijven en daar nieuw aan te stellen professionals voor te werven.

#### *Onderwijsspecialist<sup>2</sup>*

Vanuit de huidige samenwerkingsverbanden wordt bevestigd dat er rondom alle scholen korte lijnen en intensieve contacten zijn met preventieve ambulante begeleiders vanuit het speciaal basisonderwijs, orthopedagogen, en op afroep begeleiders vanuit speciaal onderwijs cluster 3 en 4. De onderwijsspecialist zal in de meeste gevallen de huidige preventief ambulante begeleider (PAB-er) zijn.

#### *(Jeugd)zorgspecialist<sup>3</sup>*

Er zijn drie organisaties in de regio waarmee scholen frequent en intensief contact onderhouden; meer dan met andere organisaties: GGD, Bureau Jeugdzorg het Sociaal Team (voor wat betreft het (school)maatschappelijk werk).

sectoren. Vanuit de gemeenten participeerden vertegenwoordigers van gemeente Gorinchem en Leerdam.

<sup>2</sup> In bovengenoemd voorstel wordt de onderwijsspecialist aangeduid met de titel brugfunctionaris onderwijs.

<sup>3</sup> In bovengenoemd voorstel wordt de (jeugd)zorgspecialist aangeduid met de titel brugfunctionaris gezin.

Zowel de eerste 'driehoek' van leraar-ouder-IB'er als het grotere ondersteuningsteam kunnen direct besluiten tot snelle en lichte interventies die geacht worden onderdeel te zijn van de basisondersteuning. Het ondersteuningsteam kan de expertise er bij betrekken die zij voor het arrangeren nodig achten, zoals een orthopedagoog of een ambulante begeleider. Het aldus samengestelde ondersteuningsteam kan arrangeren.

### Stap 2: extra ondersteuning

Indien het ondersteuningsteam constateert dat de basisondersteuning onvoldoende mogelijkheden biedt om aan de ondersteuningsbehoefte tegemoet te komen, kan dit leiden tot een arrangement dat gefaciliteerd moet worden ("extra ondersteuning in de basisschool"). In dat geval is de kamercoördinator aan zet voor de facilitering.

Bij het aanvragen van een arrangement wordt een Ontwikkelingsperspectief (OPP) opgesteld. Binnen een kamer worden nadere afspraken gemaakt over de format dat voor het OPP wordt gehanteerd. Ouders zetten hun handtekening onder het (handelingsgerichte deel van) het OPP<sup>4</sup>.

### Stap 3: verwijzing

Indien ook met een arrangement leraar en school handelingsverleggen blijven (of indien het ondersteuningsteam direct van mening is dat gezien de mogelijkheden en beperkingen een school voor speciaal (basis)onderwijs beter aan de onderwijsbehoefte kan voldoen), wordt het gemeld bij het aanmeldpunt van de kamer<sup>5</sup>.

<sup>4</sup> Ouders kunnen het oneens zijn met het OPP. Zij kunnen hier op een second opinion aanvragen, die geleverd wordt door een andere kamer. Uiteindelijk kunnen ouders zich ook wenden tot de landelijke geschillencommissie OPP (zie ook hoofdstuk 6, paragraaf Geschillen).

### Stap 4: deskundigenadvies

Het deskundigenadvies wordt opgesteld door ten minste een orthopedagoog en een deskundige waarvan de expertise aansluit op de vermeende onderwijsbehoefte. In de praktijk is dit een kleine commissie. Voor het deskundigenadvies wordt een gezamenlijk format ontwikkeld. Het deskundigenadvies is uiterlijk vier werkweken na de aanvraag opgesteld. Voor het opstellen hiervan stelt de school het (door de ouders mee ondertekende) OPP en het dossier<sup>6</sup> beschikbaar.

Indien het deskundigenadvies een afwijzing van het verwijzingsverzoek betekent, levert de commissie een alternatief.

Indien het deskundigenverzoek het verzoek tot verwijzing ondersteunt, wordt tevens aangegeven op wat voor soort school (d.w.z. SBO of SO cluster 3 of 4) de leerling het beste tot zijn recht zal komen.

In overleg met de onderwijsspecialist en de IB'er wordt de betreffende school gevraagd de toelating van de leerling te beoordelen. Deze SBO- of SO-school neemt vanaf dat moment de toeleiding van leerling en ouders over. Het OPP wordt aan de ontvangende school overgedragen, waarna de ontvangende school dit OPP verder bijstelt en afrondt binnen zes weken nadat de leerling is toegelaten. Dit OPP gaat ter informatie naar de opsteller van het deskundigenadvies, met een afschrift naar de IB'er.

### Stap 5: toelaatbaarheidsverklaring

Het dossier bestaande uit het deskundigenadvies en het OPP gaat naar de SWV-coördinator. Deze toetst slechts procedureel en kan – indien de

<sup>5</sup> De plaatsing van basisschool naar basisschool kan een alternatief arrangement bieden. Omdat in zo'n geval geen sprake is van "toelaatbaarheid", blijft deze optie hier buiten beschouwing.

<sup>6</sup> Over de vorm en inhoud van het dossier worden binnen de kamer nadere afspraken gemaakt.

procedure daartoe aanleiding geeft – aanvullende informatie bij de kamercoördinator opvragen. De SWV-coördinator stelt een toelaatbaarheidsverklaring (TLV) op, waarbij tevens de duur van de toelaatbaarheid, de onderwijssoort (speciaal basisonderwijs of speciaal onderwijs) en in geval van speciaal onderwijs de ondersteuningscategorie (1 t/m 3) wordt aangegeven. De SWV- coördinator tekent de toelaatbaarheidsverklaring binnen één werkweek na ontvangst. De SWV- coördinator evalueert met de kamercoördinatoren elk kwartaal de toelaatbaarheidsverklaringen op aantal, inhoud en procedure.

### **6.6.2 Toelaatbaarheid zonder tussenkomst van een basisschool**

Er wordt een commissie samengesteld op het niveau van het samenwerkingsverband die aanvragen toelaatbaarheid beoordeelt vanuit het medisch kinderdagverblijf (MKD), huisartsen etc. (rechtstreekse instroom SBO of SO). Ook in dit geval vindt alleen een procedurele toetsing plaats. Deze commissie wordt samengesteld door de drie kamers en komt bijeen als daar om gevraagd wordt (ad hoc). Het secretariaat berust bij het samenwerkingsverband, waarvan de coördinator uiteindelijk de toelaatbaarheidsverklaring (met ondersteuningscategorie) afgeeft.

### **6.6.3 Duur en verlenging toelaatbaarheid**

Evenals dat in het indicatiestelsel het geval is, wordt een toelaatbaarheidsverklaring niet afgegeven voor de gehele schoolperiode. Uitgangspunt blijft dat een toelaatbaarheidsverklaring wordt afgegeven voor een periode van drie jaar, tenzij:

het ontwikkelingsperspectief van dien aard is dat terugplaatsing in het regulier onderwijs overduidelijk niet tot de mogelijkheden behoort (ook al zal in dit geval de ontvangende S(B)O-school regelmatig de terugplaatsingsmogelijkheden moeten evalueren; er op voorhand sprake is van tijdelijke plaatsing en een verwachte datum van terugplaatsing is die ligt voor de termijn van drie jaar. In dat geval wordt een toelaatbaarheidsverklaring voor kortere duur afgegeven; doorplaatsing (bijvoorbeeld van SBO naar SO) aan de orde kan zijn, en daarom voor een beperkte periode wordt gekozen.



### **6.7 Het opvoedspreekuur**

Regelmatig krijgen wij als leerkrachten vragen over de opvoeding van de kinderen. Het kan dan zijn dat de leerkracht u een foldertje geeft van het 'opvoedspreekuur'. U kunt door middel van een telefoontje een afspraak maken met één van de medewerkers van GGD Zuid-Holland Zuid of Rivas Zorggroep. Telefoon: 0900-8440. Het spreekuur is bedoeld voor ouders en opvoeders van kinderen van 0 t/m 18 jaar.

### **6.8 Schoolmaatschappelijk werk**

Soms hebben de vragen over opvoeding een directe relatie met het functioneren op school. Dan bestaat de mogelijkheid

om een beroep te doen op onze School Maatschappelijk Werkende. Leerkrachten kunnen u het advies geven om contact op te nemen met SMW, maar u kunt er ook zelf om vragen. De School Maatschappelijk Werkende is verbonden aan het Sociaal Team van de gemeente Molenwaard. De school kan voor u de aanvraag indienen.

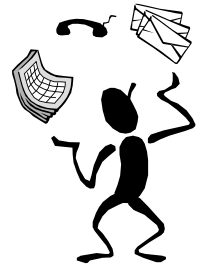
### **6.9 Het arrangement**

Voor een aantal kinderen geldt dat er intensieve begeleiding gewenst is. Deze kinderen kunnen veelal wel op de basisschool blijven; voor deze kinderen wordt een arrangement aangevraagd. De aanvraag van dit arrangement wordt door school en ouders samen gedaan. Uiteraard bieden wij hierbij daar waar nodig hulp. Voor het toekennen van een arrangement moet er een aanvraag gedaan worden bij de TKC (toekenningscommissie). Deze commissie besluit op grond van de aangeleverde informatie of dit kind in aanmerking komt voor een arrangement. Wordt het arrangement toegekend, dan is er intensieve begeleiding van dit kind mogelijk. De inhoud van het arrangement bestaat uit drie delen. A: ambulante begeleiding vanuit het samenwerkingsverband; B: geld, waarmee voor een aantal uur onderwijsassistentie of RT betaald kan worden; C: geld waarmee materialen aangeschaft kunnen worden die nodig zijn voor deze leerling. Voor kinderen met een arrangement is veel overleg nodig. Er wordt een plan van aanpak gemaakt. Dit plan wordt regelmatig met ouders, ambulante begeleider en betrokkenen vanuit school besproken.

### **6.10 SOVA-training**

Een aantal kinderen heeft meer begeleiding nodig op sociaal-emotioneel gebied. Zij worden individueel begeleid door een SOVA-trainer.

Er wordt op onze school ook SOVA-training gegeven. Op dit moment is juf Angela Vonk degene die de training geeft. Het initiatief om een kind aan te melden ligt in de regel bij de groepsleerkracht en/of de interne begeleider. Voor de kinderen uit de sbo-groepen geldt dat dit besproken wordt op het MDO (Multi Disciplinair Overleg). Gedurende de cursus worden ouders en groepsleerkrachten betrokken bij de training. Voor meer informatie over dit onderwerp kunt u gerust even naar school bellen.



### **6.11 Logopedie**

Goed leren spreken en luisteren is voor een kind van groot belang. Het is noodzakelijk voor een goede ontwikkeling; verstandelijk, emotioneel en sociaal. Ook beïnvloedt het de leerprestaties, zoals het leren lezen en schrijven. In het dagelijks leven is het belangrijk om goed te kunnen communiceren. Het is dan ook van belang om problemen in de (mondelinge) communicatie te voorkomen. Zijn er (beginnende) problemen, dan is het belangrijk daar in een vroeg stadium en in nauwe samenwerking met ouders en leerkrachten iets aan te doen.

Na een logopedisch onderzoek of een logopedische screening kan het kind, in overleg met de ouders, ingeschreven worden bij een logopedische praktijk in de buurt.

### **6.12 Dyslexiebehandelingen**

#### **6.12.1 Dyslexie**

Dyslexie is een complexe stoornis die voor veel moeilijkheden zorgt bij het lezen en/of schrijven. Dyslectische kinderen raken daardoor vaak ongemotiveerd. Tel daarbij op dat geen

enkel (dyslectisch) kind hetzelfde is. Op onze school besteden we veel aandacht aan (mogelijke) dyslexie door al in een vroeg stadium te signaleren.

Leerkrachten, interne begeleiders, orthopedagogen en assistenten zetten zich in om kinderen zo goed mogelijk aan het lezen en spellen te krijgen.

### **6.12.2 Vergoede dyslexiebehandeling**

Toch kan blijken dat de hulp die geboden wordt niet toereikend is. Sinds 2008 is daarvoor de 'vergoede dyslexiebehandeling' door de overheid in het leven geroepen. Deze vergoeding wordt bekostigd door de zorgverzekeraars en is dus geen onderwijsvoorziening. De school vervult wel een belangrijke rol in het verkrijgen van de vergoeding. De school is namelijk poortwachter voor de vergoeding. De school moet een goed dossier bijgehouden hebben van de resultaten en de behandeling van het kind. Als blijkt dat na intensieve begeleiding de resultaten achter blijven en er geen sprake is van andere stoornissen (ADHD, PDD-NOS, etc.), kunnen ouders een aanvraag indienen bij hun zorgverzekeraar voor een behandeltraject. Een duidelijke voorwaarde is dus dat er sprake moet zijn van *enkelvoudige, ernstige dyslexie*. Mocht er sprake zijn van meervoudige problematiek (ADHD én dyslexie bijvoorbeeld) dan is er de mogelijkheid uw kind aan te melden bij een *leeskliniek*.

### **6.12.3 De dyslexiekliniek Bleskensgraaf**

Als ouders een beschikking krijgen voor de vergoede dyslexiebehandeling, staat het hun vrij om een gecertificeerde instelling te kiezen. Vanaf augustus 2010 kan dat ook op onze school. Er is een ruimte vrijgemaakt waar Centraal Nederland kinderen behandelt. Het grote

voordeel van deze constructie is dat deze specialisten aanvullend werken op wat op school al is aangeboden en er contact is tussen de leerkrachten en de behandelaars. Een bijkomend voordeel is dat ouders de kinderen niet hoeven te brengen en halen bij een kliniek die wat verder weg is. De kinderen kunnen zo uit de klas naar de kliniek en missen daardoor weinig kostbare onderwijstijd. Een nadeel is wel dat de behandelaar de ouders wat minder vaak ziet, want dit contact is ook wel belangrijk. Er moet ook thuis stevig doorgewerkt worden. Het is daarom wel van belang dat er regelmatig contact is met ouder(s) en verzorger(s).



### **6.13 Pestprotocol**

Pesten komt helaas op elke school voor, ook bij ons. Dat raakt ons, want pestgedrag heeft grote invloed op zowel de slachtoffers als op de kinderen die pesten. In het pestprotocol beschrijven we wat we als School met de Bijbel doen aan preventie, om zodoende het probleem zo veel mogelijk te voorkomen, en wat onze aanpak is als er desondanks toch sprake is van pestgedrag. Dit alles heeft als doel onze kinderen een basisschoolperiode te geven waarin ze zich veilig voelen, zodat zij zich optimaal kunnen ontwikkelen.

### *Wat is pesten?*

'Pesten is een vorm van agressie waarbij herhaaldelijk wordt geprobeerd iemand fysiek, verbaal of psychologisch pijn te doen. Dit kan zowel offline als online. Pesten is een proces waarin verschillende personen een rol hebben. Pesters hebben vaak een sterkere sociale positie dan de gepeste of proberen die te versterken door anderen te kleineren' (Nederlands Jeugdinstituut).

Bij pesten is er sprake van ongelijkheid (bijvoorbeeld in leeftijd of fysiek), het gebeurt vaak in een groep en telkens is dezelfde persoon de klos. Pesten gebeurt vaker dan een keer, soms wel maandenlang. Volwassenen hebben vaak niet in de gaten dat er sprake is van pesten.

Er is verschil tussen plagen en pesten. Bij plagen ben je gelijk aan elkaar en liggen de rollen niet vast. Ook gebeurt het niet op structurele maar op incidentele basis.

Om pesten zo veel mogelijk te voorkomen, hebben we een preventief programma op school. Daarnaast hebben we een protocol dat wordt ingezet als er ondanks de preventie toch sprake is van pesten. Het volledige protocol is op onze website te lezen.

## **Hoofdstuk 7. Hoogbegaafde leerlingen op de School met de Bijbel**

In elke groep zit wel een leerling die een grote ontwikkelingsvoorsprong heeft of hoogbegaafd is. Ook deze leerlingen willen we passend onderwijs geven. Naast het feit dat hoogbegaafde leerlingen een grote intelligentie hebben, zijn het ook leerlingen die creatief met het geleerde of met informatie om kunnen gaan en ze hebben een grote

innerlijk motivatie om steeds meer te weten te komen. Niet elke hoogbegaafde leerling is direct herkenbaar. Veel van deze leerlingen weten zich bijzonder goed aan te passen of gaan onderpresteren. Om alle hoogbegaafde leerlingen goed te onderkennen werken wij met SIDI-PO, een digitaal signaleringssysteem voor hoogbegaafde leerlingen.

### **7.1 Kennismakingsgesprek**

Als een kind vier jaar wordt, gaat de groepsleerkracht een aantal weken voor de vierde verjaardag op kennismakingsbezoek. Ouders vullen voor dit bezoek de digitale vragenlijst vanuit SIDI-PO in. Tijdens het kennismakingsbezoek probeert de groepsleerkracht een zo goed mogelijk beeld van de leerling en zijn of haar ontwikkeling te krijgen. Er wordt ook gekeken of er sprake zou kunnen zijn van een ontwikkelingsvoorsprong.

In de eerste maand na de start op school, maakt de leerling een menstekening. Deze menstekening wordt gecheckt aan de hand van een scorelijst.

Als uit deze score en uit de opbrengsten van zowel de vragenlijst van de ouders als het gevoerde kennismakingsgesprek blijkt dat de leerling een ontwikkelingsvoorsprong heeft, krijgt de leerling een aangepast aanbod in de klas.

### **7.2 Signaleringsfase**

Het kan gebeuren dat een leerling bij de start op onze school nog niet gesignaleerd is als leerling met een ontwikkelingsvoorsprong, terwijl hij of zij wel hoogbegaafd is. Daarom is er ook een jaarlijks screeningsmoment.



Eén keer per jaar, in oktober, wordt voor alle leerlingen de observatielijst van ZIEN ingevuld. Kinderen die daarbij opvallen op het gebied van betrokkenheid en welbevinden worden m.b.v. de vragenlijst van SIDI-PO gescreend op hoogbegaafdheid. Ook de scores van (methode)toetsen kunnen aanleiding zijn voor de start van deze signaleringsfase. Daarnaast kunnen ook signalen die ouders geven, reden zijn om deze screeningslijst in te vullen.

### 7.3 Diagnostiseringsfase

Leerlingen die uit de signaleringsfase naar voren komen, worden zo nodig verder gediagnosticeerd. Ook hiervoor wordt SIDI-PO gebruikt. Ouders worden bij dit proces betrokken en ook hen wordt gevraagd (een) vragenlijst(en) in te vullen. Hoewel wij op school nooit een definitieve diagnose hoogbegaafdheid kunnen stellen, kunnen wij wel vaststellen of alles al dan niet in de richting van hoogbegaafdheid wijst. Het is aan de ouders om te bepalen wat zij met deze informatie doen en of zij verdere stappen ondernemen in de richting van officiële diagnostiek door een orthopedagoog. Als wij vaststellen dat een leerling waarschijnlijk hoogbegaafd is, betekent dit iets voor de aanpak in de klas. Hierover leest u in de volgende paragraaf.

Mocht uit de diagnostiseringsfase blijken dat een leerling geen ontwikkelingsvoorsprong heeft en er geen vermoedens zijn van hoogbegaafdheid, dan worden geen verdere stappen ondernomen.

Eventueel kan er wel gekeken worden of andere zaken verdere observatie en/of aandacht behoeven.

### 7.4 Uitvoeringsfase: plan van aanpak

Als de signalering en diagnosticeringsfase aanleiding geeft te denken dat een leerling hoogbegaafd is, dan zijn er op school twee mogelijkheden om deze leerlingen verder te begeleiden.

1. De eerste en belangrijkste stap is verrijking binnen de eigen groep. Er zijn verschillende mogelijkheden om de leerling een passend leerstofaanbod te geven. Zo kan de reguliere lesstof 'compact' worden aangeboden en de leerkracht kan daarnaast verbreden of verrijken. We hebben verschillende materialen voor (hoog)begaafde kinderen in de groep en op school die hiervoor kunnen worden ingezet.
2. De tweede stap is plaatsing in de plusgroep.

Als een leerling meer uitdaging nodig heeft of juist veel ondersteuning nodig heeft op het gebied van de persoonlijke ontwikkeling, kan de leerling ook geplaatst worden in de plusgroep.

- Deze plusgroep is in groep 2 tot en met 5 vooral bedoeld voor leerlingen die extra uitdaging nodig hebben **én** daarnaast aandacht nodig hebben voor hun persoonlijke ontwikkeling omdat zij bijvoorbeeld erg perfectionistisch zijn. Tijdens deze korte plusgroepmomenten is er veel aandacht voor het werken aan deze persoonlijke ontwikkeling.
- In de groepen 6 tot en met 8 is de plusgroep meer gericht op het bieden van extra uitdaging, het leren samenwerken en de ontwikkeling van de executieve

functies. Deze plusgroepmomenten duren één dagdeel. Met het onderwijs in de plusgroep proberen we zoveel mogelijk aan te sluiten bij hun manier van denken. In deze plusgroep worden ook onderwerpen aan de orde gesteld die buiten het gewone basisonderwijsprogramma vallen.

Toelating tot de plusklas gebeurt altijd in nauw overleg met de groepsleerkracht en de IB-er. Tijdens het IB-overleg wordt vastgesteld of een leerling geplaatst wordt in de plusgroep.

Mochten deze twee trappen van zorg niet voldoende uitdaging bieden aan de leerling, dan wordt er verder gekeken naar mogelijkheden om tegemoet te komen aan de leerbehoeften van de leerling. Verder onderzoek door een orthopedagoog kan in deze gevallen ook meer duidelijkheid geven.



## Hoofdstuk 8. De SBO-afdeling

### 8.1 Algemene informatie

Vanaf 1999 heeft onze school een SBO-voorziening. Deze voorziening valt onder samenwerkingsverband Driegang, kamer Alblasserwaard-west. SBO staat voor Speciaal Basisonderwijs. Onze SBO-afdeling is een volwaardige voorziening voor speciaal basisonderwijs waarin kinderen met specifieke onderwijsbehoeften op het gebied van leren en gedrag de hulp krijgen die nodig is.

De SBO-voorziening van onze school bestaat uit zeven groepen. Het streven is om de groepsgrootte op maximaal vijftien kinderen te houden. In elke groep is, naast de leerkracht, ook een onderwijsassistent/lerarenondersteuner werkzaam.

### 8.2 Communicatie met ouders

Communicatie is heel belangrijk voor ons. Daarom ontvangen de ouders van de leerlingen uit de JRK-groep en de middenbouwgroepen dagelijks een e-mail waarin de activiteiten van de dag beschreven staan. In de bovenbouw worden de ouders ook via de mail op de hoogte gehouden, maar niet meer op dagelijkse basis.

### 8.3 Faciliteiten van de SBO-voorziening:

- Orthopedagogische begeleiding vanuit Centraal Nederland
- Fysiotherapie op school vanuit Balans
- Logopedie vanuit onze school
- Samenwerking met Expertisecentrum SPON Dordrecht, het RMPI Barendrecht en Stichting Auris te Rotterdam
- Schoolmaatschappelijk werk vanuit SGJ
- Onderwijs-behandelgroep (voor kinderen die naast onderwijs ook

begeleiding van een orthopedagoog nodig hebben)

#### **8.4 Het MDO**

Twee keer per cursusjaar wordt er een Multidisciplinair Overleg gehouden. Tijdens dit overleg wordt iedere leerling die in het SBO zit, besproken. Aan het overleg nemen de groepsleerkracht, directeur, schoolarts, schoolmaatschappelijk werkende, intern begeleider, ambulante begeleiders en een orthopedagoog deel.

#### **8.5 Groepen**

##### **8.5.1 Groep JRK**

De jongste onderbouwgroep van ons SBO is een zogeheten JRK-groep. JRK staat voor Jonge Risico Kinderen. De JRK-groep bestaat uit maximaal vijftien leerlingen in de leeftijd van vier tot acht jaar. De groepsleerkracht werkt in de groep samen met een onderwijsassistent. Ook vindt er regelmatig overleg plaats met een logopediste en fysiotherapeut. De leerlingen vertonen een achterstand op één of meerdere ontwikkelingsgebieden. Hierbij valt te denken aan spraak-taalontwikkeling, sensomotorische ontwikkeling, sociaal-emotionele ontwikkeling (gedrag). In de meest voorkomende gevallen zien we dat het leren niet vanzelf gaat. In de JRK-groep wordt daarom het onderwijsaanbod zoveel mogelijk afgestemd op het ontwikkelingsniveau van deze specifieke jonge leerlingen (de zone van de naaste ontwikkeling). Aan de hand van thema's komen alle ontwikkelingsgebieden aan de orde. Hierbij wordt veel aandacht besteed aan gerichte spelbegeleiding. Er wordt gestart met de basisvaardigheden van lezen, spellen en rekenen. Door gerichte observatie wordt nagegaan welke onderwijsvorm het meest geschikt is voor het kind. Dit houdt in dat kinderen

uit de JRK-groep door kunnen stromen naar SBO-middenbouw, specialistisch (cluster)onderwijs of naar het basisonderwijs.

##### **8.5.2 SBO AB/ SBO BC / SBO CD / SBO DE / SBO EF /SBO FG**

Na de JRK-groep volgen er nog zes andere SBO-groepen:

SBO AB: groep 3/4

SBO BC: groep 4/5/6

SBO CD: groep 5/6

SBO DE: groep 6/7

SBO EF: groep 7/8

SBO FG: groep 8

De leerlingen in deze groepen werken in kleine groepjes en volgen hun eigen programma. Dit programma is gebaseerd op de ontwikkelperspectieven die per vak voor de leerling gemaakt worden. De wereldoriënterende vakken worden, in combinatie met begrijpend lezen, aangeboden in thema's (Schatgraven).

De zelfstandigheid van de leerlingen wordt bevorderd doordat er in de klas wordt gewerkt met weektaken. De leerling plant een deel van de taken zelfstandig. Ook heeft iedere leerling een vaste taak in de groep, bijvoorbeeld het afsluiten van de computers aan het einde van de schooldag.

In de SBO-groepen is rust, veiligheid, duidelijkheid en structuur heel belangrijk. Aan het begin van elke dag worden het dagprogramma en eventuele bijzonderheden doorgenomen. Dit programma is de gehele dag zichtbaar voor de leerlingen.

Er is ook aandacht voor de sociaal-emotionele ontwikkeling van de leerlingen. We gebruiken het programma The Leader in Me en de methode PAD (Programma Alternatieve Denkstrategieën), maar leren vooral van voorbeelden uit de dagelijkse praktijk. Tijdens de ochtend- en middagpauze

wordt er gezamenlijk buiten gespeeld. Vooraf wordt er aandacht besteed aan welke spellen gespeeld kunnen worden. Wanneer er conflicten plaatsvinden, worden deze aan de hand van de zogeheten PAD-kaartjes (emotiekaartjes) besproken en opgelost. Deze manier van structureren wordt in de loop der jaren langzaam afgebouwd. Daarnaast stimuleren we de creativiteit van leerlingen door het aanbieden van vakken als tekenen, handvaardigheid en muziek. Deze vakken worden veelal op de middagen gegeven.

### **8.6 Plaatsing in het SBO**

Voor plaatsing in het SBO is toestemming nodig van de Toekenningscommissie (TKC) van het samenwerkingsverband Driegang, Kamer Alblasserwaard-West. Hiervoor vult u als ouders een aanvraagformulier in. De school waarop uw kind zit, stelt een onderwijskundig rapport op. Deze documenten worden door een aantal deskundigen beoordeeld. Wanneer uit deze documenten blijkt dat uw kind recht heeft op speciaal basisonderwijs, geeft deze commissie binnen acht weken een toelaatbaarheidsverklaring (TLV) af waarmee uw kind in het SBO geplaatst kan worden.

De kinderen die ons SBO bezoeken, komen onder andere uit de volgende gemeenten: Molenwaard, Alblasserdam, Sliedrecht, Hardinxveld Giessendam, Zederik, Giessenlanden en Papendrecht.

### **8.7 Taxivervoer**

Voor de aanvraag van taxivervoer heeft u de toelaatbaarheidsverklaring nodig. Met deze verklaring gaat u naar het gemeentehuis. Uw gemeente faciliteert het taxivervoer.

### **8.8 Terugplaatsing naar het regulier onderwijs**

Twee keer per jaar wordt de ontwikkeling van alle leerlingen in het

SBO besproken. Als de ontwikkeling van uw kind na een aantal jaar in het SBO boven verwachting is, is er de mogelijkheid dat uw kind wordt teruggeplaatst in het regulier basisonderwijs. Het MDO formuleert een advies over eventuele terugplaatsing. De ouders nemen het uiteindelijke besluit of zij dit advies willen opvolgen of hun kind op het SBO willen houden.

U kunt kiezen of uw kind in een reguliere groep op de school in Bleskensgraaf wordt geplaatst of dat uw kind teruggaat naar de school van herkomst. Wanneer er een mogelijkheid tot terugplaatsing is, wordt vooraf, samen met ouders, een overstaptraject uitgestippeld.

### **8.9 Onderwijsinspectie**

In oktober 2018 is de school bezocht door twee onderwijsinspecteurs. Zij hebben kwaliteitsonderzoek uitgevoerd in de groepen en hebben het volgende geconcludeerd:

- De School met de Bijbel en SBO-voorziening heeft haar kwaliteit voldoende op orde en de inspectie handhaaft het basisarrangement.

Het volledige inspectierapport kunt u vinden op onze website.

### **8.10 Onderwijsbehandelgroep**

Sinds het voorjaar van 2020 hebben we op onze school een onderwijsbehandelgroep. Deze groep is bedoeld voor kinderen waarbij gedragsproblemen of een (grote) ontwikkelingsachterstand het deelnemen aan het (speciaal) basisonderwijs belemmert. Het doel is om kinderen een passende GGZ-behandeling te bieden in hun eigen schoolomgeving. Deze groep wordt geleid door een leerkracht en een orthopedagoog en heeft zes tot acht kinderen. De kinderen nemen deel aan deze groep voor een periode van zes maanden, en blijven ondertussen ook verbonden met hun 'gewone' groep.

## Hoofdstuk 9. De ouders

### 9.1 Meeleven

Al eerder is erop gewezen dat we ons als school medeopvoeders van de kinderen weten. Daarom is het van groot belang dat de ouders meeleven met het schoolgebeuren. Om dat te bevorderen, is er een scala van mogelijkheden en middelen beschikbaar.

### 9.2 Schriftelijke informatie

Om de ouders regelmatig op de hoogte te houden over de gang van zaken in de school, verschijnt twee keer per jaar de schoolkrant. Daarnaast heeft de school een eigen website:

[www.smdbbleskensgraaf.nl](http://www.smdbbleskensgraaf.nl). Ook verschijnt er met wisselende frequentie een nieuwsbrief, waarin voornamelijk actuele informatie wordt verstrekt. Tot slot behoren deze schoolgids en natuurlijk de rapportmap ook tot de schriftelijke informatie.

### 9.3 Mondelinge informatie

We ontvangen de ouders graag op school. Daartoe worden de volgende activiteiten ontplooid:

- In mei/juni is er een jaarvergadering voor de leden van de schoolvereniging.
- Aan het begin van ieder jaar is er een kennismakingsavond.
- Om het andere jaar is er een 'project'. Dat wordt afgesloten met een projectavond, waarop de school voor ouders en belangstellenden toegankelijk is.
- In november/december en in maart/april houden we de contactavonden, waarop de groepsleerkracht zogenaamde 10-minuten-gesprekken met de ouders voert.
- In de week voor kerst viert groep 1 en 2 op een avond met

hun ouder(s)/ verzorger(s) het kerstfeest in kleuterhal.

### 9.4 Overige contacten

Naast het regelmatig bezoek van de ouders aan de school, zijn er ook contacten over het kind op een andere manier:

- Een ouderbezoek aan het begin van het schooljaar. In ongeveer 45 minuten kan er in de thuissituatie rustig over het kind worden gesproken.
- Als er leer-, ontwikkelings- of gedragsproblemen zijn, neemt de groepsleerkracht contact op met de ouders. Dit contact kan zowel telefonisch zijn als door middel van een bezoek aan huis of een uitnodiging om op school te komen praten.



### 9.5 Stimuleren

Naast de genoemde vormen van onderling contact tussen ouders en school, kunnen ouders het schoolwerk steunen door een positieve houding:

- Stimuleer en motiveer de kinderen bij hun huiswerk.
- Steun de groepsleerkracht in het 'mede opvoeden'.
- Wees actief bezig met uw kind door voorlezen, spelletjes doen, enzovoort.

- Bezoek de activiteiten op school zo veel als mogelijk is.

## **9.6 Informatie voor ouders die niet meer samenleven.**

### **9.6.1 Inleiding**

Als ouders niet meer samenleven, blijft de verplichting en noodzaak bestaan beide ouders te informeren. Om dit goed te regelen, hebben we nagedacht over een aantal afspraken. De afspraken gaan in op het moment dat de school schriftelijk geïnformeerd is door beide ouders en we in het bezit zijn van de benodigde adressen.

### **9.6.2 Schriftelijke informatie**

Onder schriftelijke informatie verstaan we het rapport van de kinderen, de nieuwsbrief, de schoolkrant en de schoolgids. In principe wordt deze informatie in tweevoud aan de kinderen meegegeven. Als die mogelijkheid niet bestaat, wordt één exemplaar meegegeven met de kinderen en één exemplaar per post verzonden. De meeste informatie wordt echter per mail verzonden en bereikt dan beide ouders.

### **9.6.3 Mondelinge informatie**

Voor de informatieavonden worden beide ouders uitgenodigd. Dit geldt ook voor de contactavonden. Als het niet mogelijk is om gezamenlijk het 10-minutengesprek te voeren, verzoeken we de ouder die dat niet wil, een andere afspraak met de groepsleerkracht te maken.

## **9.7 Oudercommissie**

De ouders die met elkaar deze commissie vormen, hebben een bijna onmisbare plaats in ons schoolleven. Op allerlei manieren bieden zij praktische hulp. Te denken valt aan assistentie bij (buitenschoolse) activiteiten en bijeenkomsten, de bibliotheek, het schoolreisje, onderhoud van het

schoolgebouw en het terrein om de school, enzovoort.

Er is een reglement waarin één en ander voor de oudercommissie geregeld is.

## **9.8 Praktische hulp**

Naast de oudercommissie zijn er veel ouders betrokken bij de praktische hulp aan de school. In de eerste plaats denken we dan aan de groepsouders die de leerkrachten helpen bij het organiseren van allerlei buitenschoolse activiteiten, excursies, praktische verkeershulp en schoonmaakwerkzaamheden. Daarnaast natuurlijk ook aan alle andere ouders die hieraan een steentje bijdragen. Zonder deze hulp zouden veel van deze activiteiten niet door kunnen gaan. Ook zou de school er niet zo schoon en fris uitzien. We zijn dan ook erg blij met deze hulp!

Aan het begin van elk nieuw schooljaar krijgt u bericht over deze praktische hulpvraag.

## **9.9 Medezeggenschapsraad**

De MR is samengesteld uit vertegenwoordigers van het personeel en de ouders. De taak van de MR is controlerend en adviserend naar de directie van de school. Dit alles vanuit onze gezamenlijke doelstelling om voor onze kinderen zo goed mogelijk onderwijs in een veilige omgeving te realiseren. Het streven van de MR is om niet slechts een "wettelijk verplicht" orgaan te zijn, maar vooral een team dat actief en kritisch meedenkt bij de totstandkoming van het schoolbeleid, met oog voor de actualiteit in de maatschappij en met het oog op de Christelijke identiteit van onze school. De MR vindt het belangrijk om een goede samenwerking te hebben tussen de school, de MR, directie, achterban en locatieraad om daarmee dienstbaar te zijn aan de kwaliteit van het onderwijs aan onze leerlingen.

De MR wil haar taken vanuit een positief kritische, maar vooral opbouwende houding uitvoeren om daarmee te functioneren als een spiegel voor het beleid en samen vooruitgang te boeken. Daarvoor is het van belang dat de MR voldoende draagvlak heeft onder het personeel en de ouders.

De MR wil graag een thermometerfunctie vervullen, waarbij de directie van de school de MR proactief kan gebruiken om draagvlak te meten en te verkrijgen bij voorgenomen en bestaand beleid. Daarvoor is het van belang dat de MR de directie van de school serieus neemt en de directie de MR

Sinds 2017 vertegenwoordigen één van de ouders uit de MR en één leerkracht uit de MR de School met de Bijbel ook in de Gemeenschappelijke Medezeggenschapsraad (GMR).

### **9.10 Locatieraad**

Sinds de besturenfusie in maart 2017 heeft de school een locatieraad. De locatieraad bestaat uit ouders. De locatieraad zal samen met de directeur toezien op de eigenheid / identiteit op onze school en heeft ook bevoegdheden om daarvoor te zorgen. De locatieraad heeft bijvoorbeeld een adviserende rol in personeelsbenoemingen en identiteitsbeleid. De leden die voor de fusie het bestuur vormden, hebben in 2017 zitting genomen in de locatieraad.



### **9.11 Schoolvereniging**

De School met de Bijbel gaat uit van de 'Vereniging van Scholen met de Bijbel in de Alblasserwaard'. De grondslag van deze vereniging is de Bijbel en de drie Formulieren van Enigheid.

Op 1 maart 2017 werd de 'Vereniging van Scholen met de Bijbel in de Alblasserwaard' opgericht. Na een zorgvuldige procedure van overleggen en onderzoeken, fuseerden zes scholen en vijf besturen van Scholen met de Bijbel in de Alblasserwaard. Het betreft de christelijke basisscholen uit Bleskensgraaf, Goudriaan, Nieuw-Lekkerland, Ottoland en Wijngaarden. Met deze fusie willen de besturen voor de toekomst de huidige onderwijskwaliteit vasthouden, personele en financiële kwetsbaarheid verminderen en alle huidige scholen in stand houden. De aanleiding voor de besturenfusie was het teruglopend aantal leerlingen op enkele scholen. De besturen hadden een gezamenlijk verantwoordelijkheidsbesef voor het behoud van kleine christelijke scholen in de gemeente Molenwaard. Daarnaast droegen schoolbesturen, bestaande uit vrijwilligers, in de oude situatie grote verantwoordelijkheid en werd het vinden van (capabele) bestuursleden steeds moeilijker. Na gezamenlijk onderzoek kwamen de besturen tot de conclusie dat het bundelen van krachten in de vorm van besturenfusie bijdraagt aan de continuïteit en kwaliteit van het christelijk onderwijs.

Het dagelijks bestuur van de vereniging vindt plaats door de bestuurder. Het toezicht op het besturen wordt uitgevoerd door de Raad van Toezicht. Er is een strikte scheiding tussen bestuur en toezicht. De locatieraad ziet toe op de eigenheid en identiteit van de verschillende scholen.

Directie en leerkrachten op de afzonderlijke scholen krijgen veel vrijheid om het onderwijs vorm en inhoud te geven passend bij de locatie. Het uitgangspunt van de vereniging is 'Lokaal wat kan, centraal wat moet'.

Iedereen die de grondslag van de vereniging onderschrijft, kan lid worden van de vereniging en daarmee invloed uitoefenen tijdens de ledenvergaderingen. U kunt bij uw lidmaatschap aangeven bij welke school van de vereniging u zich het meest betrokken voelt. U kunt het formulier om uw lidmaatschap aan te vragen downloaden op de website van de school.

### **9.12 Overblijfmogelijkheden**

Voor tussen de middag is er op school een overblijfmogelijkheid. Onder begeleiding van de leerkracht nuttigen de kinderen hun meegebrachte eten en drinken. Vanaf 12.30 uur spelen de kinderen buiten op het plein. Op dat moment houden onderwijsassistenten toezicht op de kinderen. Om 12.45 uur, een kwartier voor de bovenbouw begint, worden de assistenten afgelost door de leerkrachten die pleinwacht hebben. Deze leerkrachten openen het hek van het plein, zodat kinderen die niet op school hebben gegeten het plein op kunnen (dus pas vanaf 12.45 uur). Voor het overblijven wordt een kleine vergoeding gevraagd. Voor het betalen maken we gebruik van strippenkaarten en overblijfabonnementen. Het abonnement is bedoeld voor kinderen die wekelijks een of meerdere dagen op school eten. De prijzen voor de abonnementen zijn per kind:

- 1 dag : € 40,- per jaar
- 2 dagen : € 60,- per jaar
- 3 dagen : € 90,- per jaar

Wilt u gebruik maken van een overblijfabonnement, stuurt u dan een e-mail naar:

administratie@smdbbleskensgraaf.nl.  
Graag in de e-mail vermelden om welk abonnement (aantal dagen) het gaat en voor welk(e) kind(eren) het abonnement is. Verder maakt u het totaalbedrag over op IBAN rekening: NL40 RABO 03993 55 804 t.n.v. Ver. Scholen md Bijbel Bleskensgraaf. De school geeft aan de leerkrachten door welke kinderen een abonnement hebben.

Het is ook mogelijk om een strippenkaart aan te schaffen. De prijzen zijn:

- kleine kaart voor 5x :€ 5,00
- grote kaart voor 20x :€20,00

Om een strippenkaart te bestellen mailt u ook naar:

administratie@smdbbleskensgraaf.nl en maakt u het bedrag over naar bovenstaand rekeningnummer. Graag de naam van uw kind hierbij vermelden. Als meer dan twee kinderen uit een gezin gebruik maken van de overblijfregel wordt er alleen betaald voor twee kinderen. Mochten de kosten voor het overblijven een probleem vormen, kan er contact opgenomen worden met de heer C. Egas om tot een oplossing te komen.

Deze overblijfregeling geldt niet voor het SBO. De school ontvangt hiervoor een vergoeding vanuit het Samenwerkingsverband Driegang.

### **9.13 Schoolverzekering**

In en om de school komen wel eens ongelukken voor. De gevolgen daarvan kunnen variëren van een schrammetje tot ernstig lichamelijk letsel. Met het oog daarop heeft de school een verzekering afgesloten bij de Besturenraad. Hiermee zijn leerlingen en personeel tijdens schooluren en evenementen in schoolverband verzekerd voor ongevallen.



Ook een uur voor en een uur na deze activiteiten biedt de verzekering dekking. Let wel: het gaat hierbij dus niet om schade aan bijvoorbeeld fiets, bril of kleding. Het moet gaan om letselschade.

### **9.14 Klachtenprocedure**

Klachten komen overal voor. Ook op onze school. Deze klachten moeten op een goede wijze behandeld worden. Elke klacht dient eerst met de betrokkene besproken te worden.

We willen allemaal dat het goed gaat op school. Als u iets hoort, ziet of merkt wat u niet vertrouwt, spreek er met óns over. Uw betrokkenheid is van groot belang. Open communicatie is voor iedereen van groot belang. Het houdt voor ons in: gaat het goed, zeg het anderen; gaat het mis, zeg het ons.

Heeft u vragen/opmerkingen/klachten?

Neem dan de volgende lijn in acht:

- Eerst bespreken met de direct betrokkenen. In de meeste gevallen is dat de leerkracht.
- Krijgt u geen gehoor? Bespreek het dan met de schoolleiding. Het klachtenformulier wordt ingevuld.
- Indien noodzakelijk zal de schoolleiding een gesprek arrangeren met u en de desbetreffende leerkracht. De schoolleider zal bemiddelend optreden.
- Indien dit alles voor u onbevredigend verloopt, kunt u zich wenden tot de contactpersoon van de locatieraad. Deze zal uw vraag, opmerking of klacht bespreken met de schoolleider.
- Daarnaast is het altijd mogelijk om direct in contact te treden met de vertrouwenspersoon die aan onze school verbonden is.
- Heeft u bovenstaande lijn gevolgd en is de klacht niet naar tevredenheid opgelost dan kunt u zich, via de vertrouwenspersoon, wenden tot de klachtencommissie.

De vertrouwenspersoon is de brug tussen de school en de klachtencommissie of tussen u en de school.

### **Klachtencommissie**

De ingediende klachten worden behandeld door een klachtencommissie. Onze school is aangesloten bij de klachtencommissie van de Besturenraad (= de landelijke klachtencommissie).

### **Klachtenregeling**

De vertrouwenspersoon, de schoolleider, het bevoegd gezag en de klachtencommissie doen hun werk binnen de kaders van een klachtenregeling. De volledige klachtenregeling ligt ter inzage op school. U kunt via het bevoegd gezag, de schoolleider of de vertrouwenspersoon inzage krijgen in deze klachtenregeling.

Reikwijdte van de klachtenregeling  
De klachtencommissie heeft op basis van de klachtenregeling de bevoegdheid een oordeel te geven over klachten betreffende gedragingen en/of beslissingen, waaronder discriminatie, dan wel over het nalaten van gedragingen en/of het niet nemen van beslissingen van het bevoegd gezag, de personeelsleden en de leerlingen.

### **Klachtentermijn**

Klachten dienen zo spoedig mogelijk, maar (op een enkele uitzondering na) uiterlijk binnen een termijn van drie maanden, na de gedragingen en/of beslissingen of het niet nemen van een beslissing ingediend worden. Enkele klachten kunnen ook na een termijn van drie maanden ingediend worden.

### **Strafbaar feit**

Indien de klacht betrekking heeft op een zedenmisdrijf, dan heeft het bevoegd gezag, op grond van een schriftelijk oordeel over de klacht door de

klachtencommissie en in overleg met de vertrouwensinspecteur de plicht aangifte te doen bij een opsporingsambtenaar. Aan de onderwijsinspecteur wordt gemeld dat aangifte gedaan is.

Landelijke Klachtencommissie  
(Besturenraad)

**www.klachtencommissie.org Tel:  
070 – 3861697 Postbus 82324, 2508  
EH Den Haag.**



### 9.15 Burgerschap

Het onderdeel actief burgerschap en sociale integratie vormt een wezenlijk onderdeel van ons mens-zijn en ons functioneren in de samenleving. Vanuit onze christelijke levenshouding gaat het erom, dat wij en onze kinderen in een maatschappij geplaatst zijn waarin wij rekening te houden hebben met de ander. Dit geldt in de eerste plaats vanuit het Bijbelse gebod tot naastenliefde en de ander uitnemender achten dan jezelf. Dit gegeven vormt de basis en de grondslag van waaruit wij burgerschap en integratie willen benaderen.

Doelstelling en visie:

Binnen ons onderwijs en voornamelijk het onderwijs in actief burgerschap en sociale integratie is ons doel te komen tot de vorming van een leerling, een medeburger, die rekening houdt met zijn medemens en zich geplaatst weet in een samenleving die aangestuurd wordt door een democratisch gekozen overheid.

Hierbinnen stellen wij ons ten doel: samenwerken met andere leerlingen, aanvaarden van gezag en respect voor anderen en zijn/haar eigendommen.

Het vak burgerschap wordt op onze school eenmaal per week gegeven. Het bestaat uit de volgende onderdelen:

- Lessen sociale vaardigheid volgens de *PAD-methode* (Programma Alternatieve Denkstrategieën). Een belangrijk onderdeel van dit programma is het aanleren van een heel aantal verschillende emoties en het oefenen in het herkennen ervan en het omgaan ermee. In de groepen worden ook meerdere keren per week door de kinderen emotiekaartjes neergezet, aan de hand van hoe een kind zich op dat moment voelt. Een ander belangrijk onderdeel is het waarderen van elkaars kwaliteiten; dit doen we aan de hand van de 'Kanjers van de week'. Elke week staat een ander kind centraal; de groepsgenoten en de leerkracht geven complimenten aan dit kind. Het kind geeft ook zichzelf een compliment.
- Het programma *The leader in me*, waarin we de zeven gewoontes van Covey proberen te integreren in het dagelijkse programma. Zie voor meer informatie over dit programma onze website.
- Lessen seksuele vorming aan de hand van de methode *Wonderlijk gemaakt*. In elke groep wordt een aantal lessen gegeven; de start hiervan is na de voorjaarsvakantie. Voor meer informatie hierover kunt u terecht op onze website.
- Gastlessen van de stichting *Voorkom* (verslavingen) en *Halt* in groep 8.

- Elke maand gaat een groep op bezoek in Graafzicht. De leerkracht van de groep bepaalt in overleg met de activiteitenbegeleider het programma. Tijdens de viering van Goede Vrijdag worden de bewoners van Graafzicht uitgenodigd en opgehaald door kinderen uit groep 8. Deze samenwerking zijn we gestart omdat het ons inziens een win-winsituatie is: de ouderen genieten van het contact met de kinderen, en de kinderen komen op een laagdrempelige manier in contact met ouderen, en kunnen ook van hen leren.
- Elk jaar sparen de kinderen voor goede doelen. Om de betrokkenheid hierbij te vergroten, worden door al deze organisaties jaarlijks presentaties gegeven, soms ook gekoppeld aan een actie.

### 9.16 Vertrouwenspersoon

De vertrouwenspersoon voor de leerlingen op onze school is juf Angela Vonk. Zij werkt op dinsdag en woensdag. Bij haar afwezigheid zijn juf Esther Bogaard of juf Helene Wemmers het eerste aanspreekpunt. Zij kunnen dan contact opnemen met juf Angela. De vertrouwenspersoon voor de ouders en leerkrachten is mevrouw Weppelman. Zij is bereikbaar op nummer 06- 294 25 213.

### 9.17 Ouderbijdrage

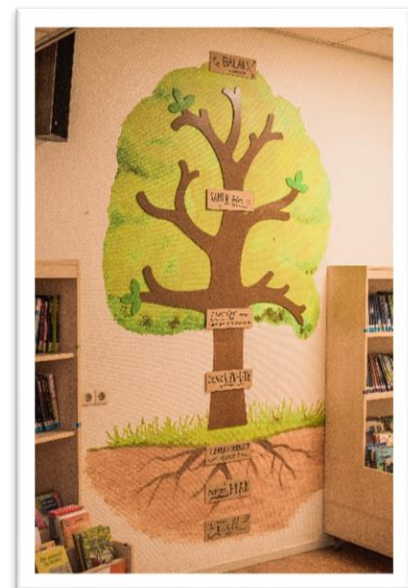
Er wordt geen algemene ouderbijdrage geheven. Alleen voor de schoolreis en voor sommige specifieke uitgaven (zie hoofdstuk 10) wordt van u een vrijwillige bijdrage gevraagd. Afhankelijk van de kosten ligt die bijdrage meestal zo rond de € 25,- per kind.

### 9.18 Beeldmateriaal

Met de komst van de wetgeving voor de privacy die met ingang van mei 2018 van kracht is, wordt voor elke leerling toestemming gevraagd voor het gebruik van beeldmateriaal. De toestemming kan op elk moment ingetrokken worden door een e-mail te sturen naar [administratie@smdbbleskensgraaf.nl](mailto:administratie@smdbbleskensgraaf.nl). Op reeds gepubliceerd beeldmateriaal is het intrekken van de toestemming niet van toepassing.

De school is alleen verantwoordelijk voor de foto's die wij zelf of in opdracht laten maken. Wij vragen de ouders om terughoudend te zijn met het maken van foto's. Daarnaast verbieden wij ouders om foto's publiek te delen indien er andere kinderen op staan dan alleen de eigen kinderen. Op deze manier willen we de privacy van onze leerlingen waarborgen.

Voor de gegevensbescherming van de leerlingen en medewerkers zijn diverse beleidsstukken gemaakt. Deze kunt u vinden op de website of liggen ter inzage op de administratie.



## Hoofdstuk 10 Schoolverzuim

### 10.1 Ziekte en dergelijke

Als uw kind niet naar school kan gaan in verband met ziekte of lichamelijke problemen, verwachten we van de verantwoordelijke personen (ouders/ verzorgers) melding via de website, email of telefoon.

### 10.2 De leerplichtwet

In de leerplichtwet staat dat ouders ervoor moeten zorgen dat hun kind naar school gaat; zomaar wegblijven mag niet. De plaatselijke overheid heeft tot taak dit te controleren. De laatste tijd wordt het toezicht hierop steeds strenger.

Buiten de reguliere schoolvakanties en vrije dagen om kunnen kinderen alleen vrij krijgen als daar om gevraagd wordt door de ouders en er toestemming verleend wordt. In de volgende paragraaf werken we dat uit.

### 10.3 Extra verlof

Uw kind kan extra verlof krijgen in de volgende gevallen:

- Als uw kind mee moet doen aan een verplichting gebaseerd op een bepaalde godsdienst of levensovertuiging. U moet dit minimaal twee dagen van tevoren op school melden. Als richtlijn geldt: één dag vrij.
- Om op gezinsvakantie te gaan. Dit kan uitsluitend als het op grond van de specifieke aard van het beroep van één van de ouders niet mogelijk is om in de schoolvakanties op vakantie te gaan. In de memorie van toelichting noemt de wetgever de volgende voorbeelden: beroepen in de agrarische en toeristische sector, de horeca en beroepen waarbij een ouder langdurig in het buitenland verblijft. Er mag dus

geen vrij gegeven worden als er bijvoorbeeld sprake is van een goedkope vakantie buiten het seizoen, een extra lang bezoek aan het land van herkomst van anderstaligen of zomaar een lang weekend of een midweek. Vakantieverlof kan slechts één keer per jaar worden verleend voor ten hoogste tien schooldagen en het verlof mag niet plaatsvinden in de eerste twee weken van het schooljaar.

- Bijzondere omstandigheden: het voldoen aan een wettelijke verplichting of het nakomen van een medische afspraak voor zover dat niet buiten schooltijd kan (voor de duur van de afspraak), een huwelijk van familie t/m de derde graad van het kind (ouders, (over)grootouders, broers, zusters, ooms, tantes), een 12½-, 25-, 40- 50-, en 60-jarig huwelijksjubileum van (groot)ouders, een 25- en 40-jarig ambtsjubileum van ouders of grootouders, gezinsuitbreiding, verhuizing, ernstige ziekte van ouders, grootouders broers of zusters (duur in overleg met de school), overlijden (inclusief begrafenis) van ouders (ten hoogste vier dagen), grootouders, broers of zusters (twee dagen), overgrootouders, ooms en tantes, neven en nichten (een dag).



#### 10.4 Aanvragen extra verlof

Het verzoek voor extra verlof moet schriftelijk gedaan worden. Hiervoor kunt u een formulier downloaden op onze website. Een verzoek moet namelijk schriftelijk aangetoond kunnen worden. Voor een enkele dag is het voldoende om een week van tevoren vrij te vragen. Een verzoek voor een extra vakantie dient twee maanden van tevoren aangevraagd te worden! De directeur beslist over verlof van maximaal tien dagen. Bij meer dan tien dagen beslist de gemeente. Tegen de beslissing kan uiteraard bezwaar ingediend worden bij degene die de beslissing genomen heeft.

Er bestaat nog wel eens verwarring over de kinderen die al wel naar school gaan, maar nog niet leerplichtig zijn. Ook voor deze kinderen (meestal kleuters uit groep 1) dient een schriftelijk verzoek ingediend te worden. De beslissing zal in die gevallen altijd positief zijn. De leerling staat echter ingeschreven en daarom hebben we graag een schriftelijk bewijs dat het kind gedurende een bepaalde periode niet op school is.

#### 10.5 BSO

BSO betekent buitenschoolse opvang. Scholen zijn per augustus 2007 verplicht om behalve voor tussenschoolse opvang ook te zorgen voor opvang voor en na schooltijd. In de aanloop naar augustus 2007 is er onderzoek gedaan naar de wensen van de ouders. Deze wensen hebben we geïnventariseerd en op basis daarvan hebben we het volgende beleid vastgesteld. De school verzorgt zelf geen voor en naschoolse opvang. Wel mag u een verzoek via school indienen, dat wordt dan doorgegeven aan twee gecertificeerde instanties: Wasko en gastouderbureau Ziezo. De laatstgenoemde organisatie zoekt een gezin dat aan de voorwaarden die ouders stellen voldoet. Wasko verzorgt een

groepsopvang in boerderij 'Gijbeland' aan het Koekoekspad. De kinderen worden naar school gebracht en ook weer opgehaald.

Uiteraard kunt u buiten school om ook contact opnemen met de genoemde organisaties:

##### *Gastouderbureau Ziezo:*

Poldermolen 4,  
3352 TH Papendrecht

☎ 078-618 2145

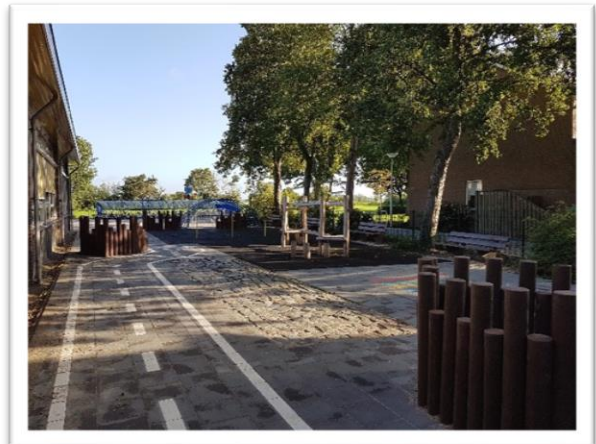
✉ info@gobziezo.nl

##### *Wasko*

De Boerderij  
Koekoekspad 1a  
2971 BM Bleskensgraaf

☎ 0184 714620

✉ boerderij@wasko.nl



## **Hoofdstuk 11 Praktische informatie**

### **agenda's**

De leerlingen uit groep 8 krijgen een agenda. Als u desondanks zelf uw kind een agenda wilt geven, kiest u dan een agenda die bij onze identiteit past.

### **batterijbox**

In de buurt van de balie staat een batterijbox. Hierin worden lege batterijen verzameld. Wij zorgen voor een milieuvriendelijke afvoer.

### **bibliotheek**

Onze school is voorzien van een prima bibliotheek, waaraan regelmatig nieuwe boeken toegevoegd worden. Eenmaal per week mogen de kinderen die kunnen lezen boeken lenen om thuis te lezen. We vragen voor het lenen van de boeken een geringe bijdrage van €3,50 per schooljaar (maximaal € 7,- per gezin).

### **blokfluiten**

Kinderen uit groep 5 en 6 kunnen op maandag- of donderdagmiddag blokfluitles krijgen. Er wordt les gegeven in twee niveaugroepen. De kinderen leren de eerste muzikale beginselen, zoals het lezen van het notenschrift, maat en ritme en het spelen van eenvoudige stukjes muziek, oplopend in moeilijkheidsgraad. De kosten zijn €3,00 per seizoen. We beginnen in de regel na de herfstvakantie en de laatste les wordt gegeven in de week voor de meivakantie.

### **cadeautjes onderbouw**

Als u uw kind een cadeautje wilt laten maken voor de verjaardag van vader, moeder, opa of oma, vult u dan het briefje in dat u van de collega's uit de onderbouw krijgt. De juffen kunnen dan op tijd het maken van het cadeautje regelen.

### **fietsen**

Vanwege de beperkte ruimte in de fietsenstalling mogen alleen de kinderen die ver weg wonen met de fiets naar school komen. We bedoelen met 'ver weg': Meulenbroek (voorbij de Zeemansweg), Kerkstraat (voorbij nummer 22), Heulenslag, Hofwegen en Abbekesdoel, Meester Markusseplein en de Van Alveringweg

### **hoofdluis**

Als u bij uw kind hoofdluis ontdekt, wilt u dat dan zo spoedig mogelijk aan de groepsleerkracht of directeur doorgeven. Er kan dan een mail naar de ouders van de groep worden gestuurd, waardoor andere ouders alert gemaakt worden. U weet dat hoofdluis niets te maken heeft met onvoldoende lichaamsverzorging. Iedereen kan acuut besmet raken met hoofdluis. Een mededeling vanuit school hoeft dus ook niet als een dramatische zaak gezien te worden.

Na iedere vakantie worden alle kinderen op hoofdluis gecontroleerd door een groep moeders. Mochten er onverhoopt bij uw kind hoofdluisen of neten geconstateerd worden, dan neemt de school met u contact op. Na twee weken vindt er nogmaals een controle plaats in de groepen waar de ongewenste gasten zich bevonden.

### **schooldammen**

Vanaf groep 5 mogen de kinderen zich opgeven voor het schooldammen. Eén keer per week komen de damgroepen, die verdeeld zijn in welpen en junioren, bij elkaar om te trainen. In de regio worden de teams ook uitgenodigd om mee te spelen in de diverse toernooien

### **speelgoed**

Speelgoed meenemen naar school is erg leuk, daarom willen we de kleuters daarvoor de gelegenheid geven. Het zou jammer zijn als spullen zoek raken of

kapot gaan. Daarom is er de afspraak dat het elke laatste vrijdag van de maand speelgoedmorgen voor groep 1 en 2 is.

### **tassen**

Het is belangrijk dat uw kind een stevige tas heeft. Het komt nogal eens voor dat er (bibliotheek)boeken van en naar school worden meegenomen. Een plastic draagtas biedt te weinig bescherming voor de meestal prijzige boeken. Het is trouwens verboden om boeken zonder tas mee te nemen.



### **werkstukken/sprekbeurten**

In groep 5 houden de kinderen een boekbespreking over hun lievelingsboek. Kinderen van groep 6 maken een werkstuk. In groep 7 zullen de kinderen een spreekbeurt houden over een zelf gekozen onderwerp. Uiteindelijk zullen de kinderen in groep 8 zowel een werkstuk maken als een spreekbeurt houden.

De leerlingen van groep 8 maken zelfstandig een werkstuk. Dat wil zeggen: ze lezen rondom een zelf gekozen onderwerp een aantal boeken en schrijven naar aanleiding daarvan een werkstuk dat verduidelijkt wordt met tekeningen en plaatjes. Het werkstuk moet in het voorjaar worden ingeleverd. Het is best handig van te voren al over een onderwerp na te denken. Ongemerkt verzamel je dan al heel veel informatie

en plaatjes. Met het schrijven van een werkstuk kan beter worden gewacht tot de groepsleerkracht hiervoor richtlijnen en tips heeft gegeven. Als u twijfelt of het onderwerp wel geschikt is, dan kunt u dit even overleggen met de leerkracht.

### **zendingsgeld**

Iedere maandagmorgen wordt er in alle groepen geld opgehaald voor de zending. Een gedeelte van het geld gaat naar drie kinderen die we via Woord en Daad hebben geadopteerd. Daarnaast sparen we voor wisselende andere doelen, waarover u in de schoolkrant kunt lezen. Dit alles wordt met de kinderen besproken en daar wordt ook voor gebeden. We hopen op deze wijze de kinderen nog meer bij het zendingswerk te betrekken.

### **5 december**

Rond 5 december organiseren we een Pietenfeest, waarbij we alle leerlingen van groep 1 tot en met 4 een cadeautje geven. De groepen 5 tot en met 8 maken surprises voor elkaar.

## Hoofdstuk 12 De planning van ons onderwijs

### 12.1 Het vakantierooster 2022-2023

<b>Vakanties</b>	<b>eerste dag</b>	<b>laatste dag</b>
Herfstvakantie	25-10-2022	28-10-2022
Kerstvakantie	26-12-2022	06-01-2023
Voorjaarsvakantie	27-02-2023	03-03-2023
Meivakantie	24-04-2023	05-05-2023
Hemelvaartsdag en vrij	18-05-2023	19-05-2023
Zomervakantie	07-07-2023	18-08-2023

<b>Vrije dagen / dagdelen</b>	
Dankdag	02-11-2022
Studiedag	03-11-2022
Studiedag	23-01-2023
Biddag	08-03-2023
Studiedag	05-04-2023
Tweede Paasdag	10-04-2023
Tweede Pinksterdag	29-05-2023
Studiedag	19-06-2023

Groep 0, 1, 2 en 8 + JRK (gedeeltelijk) hebben tijdens schoolreis vrij

### 12.2 De schooltijden

		maandag		dinsdag		woensdag		donderdag		Vrijdag	
		van	tot	van	tot	van	tot	van	tot	Van	tot
<b>Groep 1-8</b>	's morgens	08.30	12.00	08.30	12.00	08.30	12.15	08.30	12.00	08.30	12.15
<b>Groep 1-4</b>	's middags	13.15	15.15	13.15	15.15	vrij	vrij	13.15	15.15	Vrij	vrij
<b>Groep 5-8</b>	's middags	13.00	15.15	13.00	15.15	vrij	vrij	13.00	15.15	Vrij	vrij

### 12.3 Het gymrooster

<b>Gym</b>	Maandag	Dinsdag	Woensdag	Donderdag	Vrijdag	Vrijdag extra zaal
09:00-10:00	4a			(3a +3b)	4/5b	5a
10.00-11.00	BC			EF	7b	6b
11.00-12.00	AB			7a	8a	8b
13.00-14:00	DE			CD		
14.00-15.00	FG			6a		

**Groep 0, 1, 2 en JRK hebben gym op dinsdag en donderdag in het speellokaal.**



## 12.4 Psalmrooster 2022-2023 Groep 3 t/m 8

Week	Datum	Groep 3	Groep 4	Groep 5	Groep 6	Groep 7	Groep 8
1	22-08 / 26-08	75:1	116:10	43:3	108:1	34:6	10:9
2	29-08 / 02-09	6:2	101:1	11:4	16:6	HC	HC
3	05-09 / 09-09	2:7	93:1	12:7	31:17	36:3	28:6
4	12-09 / 16-09	72:11	64:10	16:4	77:7	HC	HC
5	19-09 / 23-09	8:2	18 voorz.	32:1	89:7	20:1	33:11
6	26-09 / 30-09	9:2	61:7	62:1	97:7	HC	HC
7	03-10 / 07-10	48:6	5:12	42:5	50:1	45:1	41:1
8	10-10 / 14-10	79:7	52:7	26:1	95:1	HC	HC
9	17-10 / 21-10	116:11	75:4	68:10	65:3	71:10	54:1
	24-10 / 28-10						
10	31-10 / 04-11	141:3	76:1	44:14	118:1	HC	HC
11	07-11 / 11-11	93:4	113:2	17:3	138:4	92:1	59:10
12	14-11 / 18-11	100:3	98:2a	Boeken OT	Boeken NT	Boeken OT	Boeken OT
13	21-11 / 25-11	105:1	98:2b	Boeken OT	Boeken NT	60:7	73:12
14	28-11 / 02-12	Gez.12:3	Gez. 3:5	Gez. 2:5	Gez. 3:1	HC	HC
15	05-12 / 09-12	Gez. 4:1	Gez. 2:7	Gez.5:9	Gez.4:2	90:9	Gez.3:2
16	12-12 / 16-12	17:8	110:1	57:7	107:12	HC	HC
17	19-12 / 23-12	64:6	133:1	119:3	38:9	55:1	104:1
	26-12 / 30-12						
	02-01 / 06-01						
18	09-01 / 13-01	70:3	143:10	112:1	33:7	HC	HC
19	16-01 / 20-01	142:1	1:1	74:12	80:11	117:1	122:1
20	23-01 / 27-01	131:4	139:1	84:1	128:1	HC	HC
21	30-01 / 03-02	136:3	135:3	97:7	79:4	118:11	123:1
22	06-02 / 10-02	146:1	141:2	127:1	124:1	HC	HC
23	13-02 / 17-02	66:10	21:5	103:7	150:3	4:4	137:1
24	20-02 / 24-02	134:1	129:1	67:3	51:1	HC	HC
	27-02 / 03-03						
25	06-03 / 10-03	22:1a	40:4a	86:6	84:3	85:3	145:6
26	13-03 / 17-03	22:1b	40:4b	114:1	56:6	Boeken NT	Boeken NT
27	20-03 / 24-03	Gez. 1:1	99:8	106:1	63:1	78:1	149:1
28	27-03 / 31-03	32:6	68:17	130:2	88:1	HC	HC
29	03-04 / 07-04	51:10	22:16	150:1	125:1	49:1	82:2
30	10-04 / 14-04	87:4	24:4	87:5	47:3	HC	HC
31	17-04 / 21-04	Gez. 9:1	23:1	146:8	69:14	94:10	102:15
	24-04 / 28-04						
	01-05 / 05-05						
32	08-05 / 12-05	74:16	25:2	139:14	21:13	HC	HC
33	15-05 / 19-05	Gez.12:7	Gez.12:1	7:9	3:3	77:8	92:7
34	22-05 / 26-05	95:4	Gez. 5:1	19:1	37:3	HC	HC
35	29-05 / 02-06	140:13	146:3	115:1	35:13	13:1	132:11
36	05-06 / 09-06	145:7	84:2	65:1	39:5	HC	HC
37	12-06 / 16-06	111:5	134:2	29:1	27:7	148:1	126:3
38	19-06 / 23-06	43:5	91:1	147:1	14:7	HC	HC
39	26-06 / 30-06	107:22	15:1	96:1	113:1	144:7	109:1
40	03-07 / 07-07	81:11	150:1	40:4	67:3	HC	HC

**Psalmsrooster 2022-2023 Groep 1, 2, JRK, SBO ab, SBO bc, SBO cd, SBO de SBO ef en SBO fg**

Week	Datum	Groep 1 en 2 en JRK	SBO ab en bc	SBO cd en de	SBO ef en fg
1	22-08 / 26-08	Morgenzang:1	6:9	16:6	11:4
2	29-08 / 02-09				
3	05-09 / 09-09	136:1	19:1	77:7	1:1
4	12-09 / 16-09				
5	19-09 / 23-09	81:12	23:1	97:7	6:2
6	26-09 / 30-09				
7	03-10 / 07-10	105:5	24:1	46:1	8:1
8	10-10 / 14-10				
9	17-10 / 21-10	142:1	31:17	113:1	24:5
	24-10 / 28-10				
10	31-10 / 04-11	29:6	33:1	95:1	25:2
11	07-11 / 11-11				
12	14-11 / 18-11	Gez. 2:1	37:2	33:7	42:1
13	21-11 / 25-11				
14	28-11 / 02-12	Gez. 3:5	Gez. 3:1	Gez. 4:2	43:3
15	05-12 / 09-12				
16	12-12 / 16-12	100:4	43:4	107:12	Gez. 2:3
17	19-12 / 23-12				
	26-12 / 30-12				
	02-01 / 06-01				
18	09-01 / 13-01	101:1	46:1	128:1	66:10
19	16-01 / 20-01				
20	23-01 / 27-01	75:1	65:1	124:1	68:17
21	30-01 / 03-02				
22	06-02 / 10-02	140:13	139:1	51:1	75:1
23	13-02 / 17-02				
24	20-02 / 24-02	46:6	116:11	56:6	84:2
	27-02 / 03-03				
25	06-03 / 10-03				
26	13-03 / 17-03	25:2a	22:1	88:1	93:4
27	20-03 / 24-03				
28	27-03 / 31-03	25:2b	105:5	21:13	100:1
29	03-04 / 07-04				
30	10-04 / 14-04	141:1	121:4	125:1	116:1
31	17-04 / 21-04				
	24-04 / 28-04				
	01-05 / 05-05				
32	08-05 / 12-05	116:11	150:1	35:13	119:3
33	15-05 / 19-05				
34	22-05 / 26-05	133:3	42:3	27:7	121:1
35	29-05 / 02-06				
36	05-06 / 09-06	105:24	Gez. 12:7	72:1	133:3
37	12-06 / 16-06				
38	19-06 / 23-06	100:1	Gez. 1:9	42:5	134:3
39	26-06 / 30-06				
40	03-07 / 07-07				

# 2022 – 2023

## SmdB Bleskensgraaf

week:	van:	tot:				Startdag personeel	
34	1	22-08 / 26-08					
35	2	29-08 / 02-09		Kennismakingsavond			
36	3	05-09 / 09-09					
37	4	12-09 / 16-09					
38	5	19-09 / 23-09	Scholenmarkt Schoolfotograaf	Schoolfotograaf			
39	6	26-09 / 30-09			Techniekroute groep 8		
40	7	03-10 / 07-10			Kinderboerderij kleuters		
41	8	10-10 / 14-10		NIO groep 8a		NIO SBO EF	
42	9	17-10 / 21-10		NIO groep 8B		NIO SBO FG	
43		24-10 / 28-10	Herfstvakantie				
44	10	31-10 / 04-11		Schoonmaakavond	Dankdag	Studiedag	
45	11	07-11 / 11-11	Drempelonderzoek groep 8				
46	12	14-11 / 18-11					
47	13	21-11 / 25-11					
48	14	28-11 / 02-12					
49	15	05-12 / 09-12					
50	16	12-12 / 16-12					
51	17	19-12 / 23-12					
52		26-12 / 30-12	Kerstvakantie				
1		02-01 / 06-01					
2	18	09-01 / 13-01					
3	19	16-01 / 20-01					
4	20	23-01 / 27-01	Studiedag				
5	21	30-01 / 03-02					
6	22	06-02 / 10-02					
7	23	13-02 / 17-02					
8	24	20-02 / 24-02				Projectavond	
9		27-02 / 03-03	Voorjaarsvakantie				
10	25	06-03 / 10-03		Schoonmaakavond	Biddag		
11	26	13-03 / 17-03					
12	27	20-03 / 24-03					Matthaus Passion
13	28	27-03 / 31-03			Grote Rekendag		
14	29	03-04 / 07-04			Studiedag		Goede Vrijdag
15	30	10-04 / 14-04	Tweede Paasdag				
16	31	17-04 / 21-04		Eindcito	Eindcito	Eindcito	Koningsspelen
17		24-04 / 28-04	Meivakantie			Koningsdag	
18		01-08 / 05-05	Meivakantie				
19	32	08-08 / 12-05			Schoolvoetbal jongens	Schoolvoetbal Meiden	
20	33	15-05 / 19-05				Hemelvaartsdag	
21	34	22-05 / 26-05	Avond 4-daa gse	Avond 4-daagse	Avond 4-daagse	Avond 4-daagse	Herdenking Boerderij Gijbeland
22	35	29-05 / 02-06	Tweede Pinksterdag				
23	36	05-06 –/09-06				Lessenmarathon groep 8	Lessenmarathon groep 8
24	37	12-06 / 16-06					
25	38	19-06 / 23-06	Studiedag		schoolkamp	schoolkamp	schoolkamp
26	39	26-06 / 30-06					
27	40	03-07 / 07-07	Wenmiddag nieuwe groep (14-15 uur)	DV	Schoolreis kleuters		

**Dit hoofdstuk wordt na de zomervakantie geüpdatet.**

## Hoofdstuk 13 Verantwoording

### 13.1 Onderwijsresultaten

Als school vinden we het heel belangrijk om in het kader van Opbrengst Gericht Werken (OGW) halfjaarlijks, na de Cito-toetsronde met alle teamleden te bespreken wat de opbrengsten zijn op school-, groeps- en leerlingniveau.

Vanuit deze opbrengsten analyseren wat de school, wat de groep en wat de leerling nodig heeft om te ontwikkelen en onderwijs te ontvangen. Vanuit de analyse willen we beredeneerd het onderwijsaanbod geven en zo nodig aanpassen.

Dit betekent dat wij op grond van de resultaten van diverse (landelijk genormeerde) toetsen onderzoeken waar wij 'staan' t.o.v. andere scholen en de door ons zelf opgestelde doelen. Met behulp van ParnasSys kunnen we mooie grafieken en tabellen uitdraaien op allerlei niveaus en van

allerlei toetsen om de opbrengsten in kaart te brengen. In onderstaande grafieken en diagrammen geven wij per leerjaar de opbrengsten in percentages per niveau. Het landelijk gemiddelde van een toets ligt op de middellijn tussen B en C.

A= hoogst scorende leerlingen

B= lln. die net boven tot ruim boven het landelijk gemiddelde scoren

C= lln. die op tot ruim onder het landelijk gemiddelde scoren

D= lln. die ruim onder het landelijk gemiddelde scoren

E= laagst scorende leerlingen

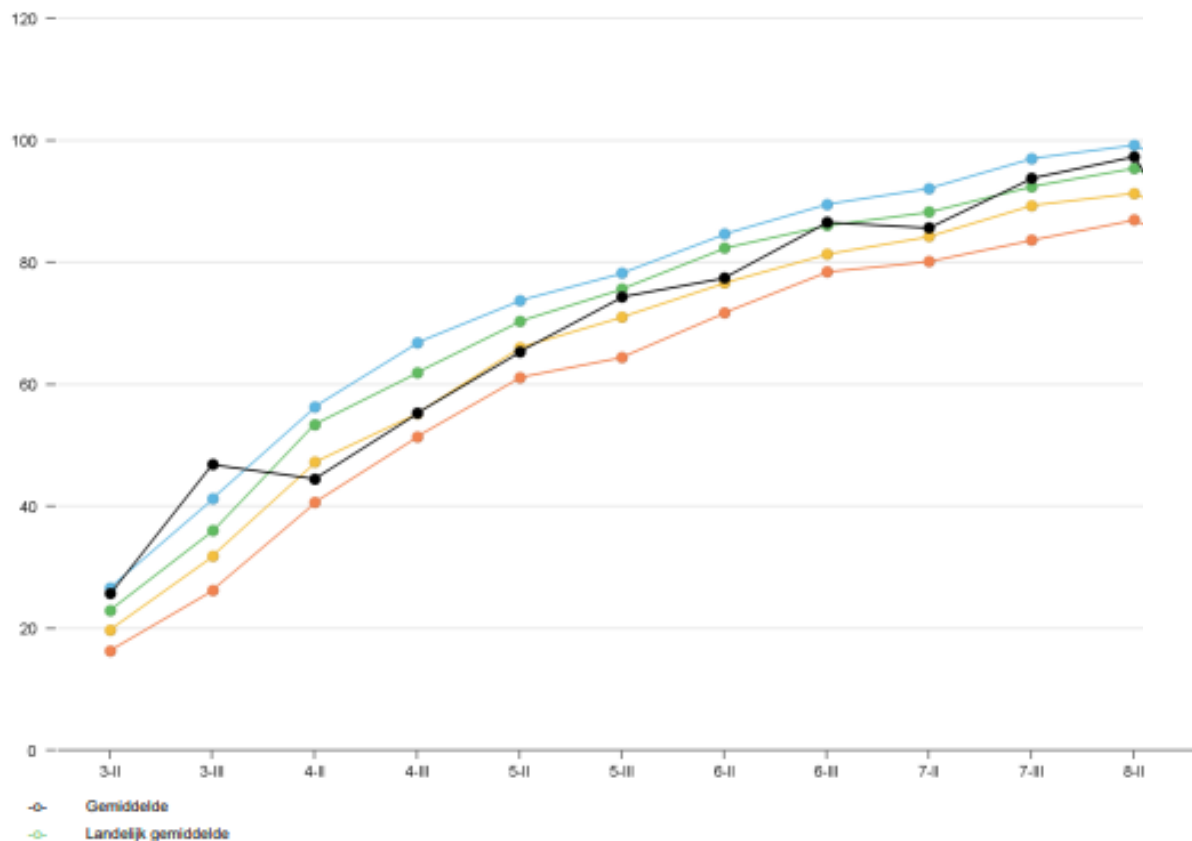
Hieronder ziet u de percentages m.b.t. de trendtabel op niveau per leerjaar, van 2020-2021 vanuit ons leerlingvolgsysteem ParnasSys. Onderstaande grafieken en diagrammen geven weer wat er zoal aan opbrengsten te meten is, in vakgebied, in leerjaar, in trimesters en percentages per niveau. We werken met school-/groepsdoelen voor onderstaande onderwijsgebieden. Als je een doel hebt, weet je ook waar je aan en naartoe werkt. We zijn tevreden met de opbrengsten van rekenen in de gehele school, waarbij we rekening moeten houden met het feit dat ook een deel van de SBO-leerlingen meegeteld wordt in het gemiddelde.

Door de invoering van vernieuwde Cito-toetsen ziet u over een aantal vakgebieden een tweetal toetsen. Rondom het technisch leesonderwijs kiezen we voor de weergave van de DrieMinutenToets (DMT).

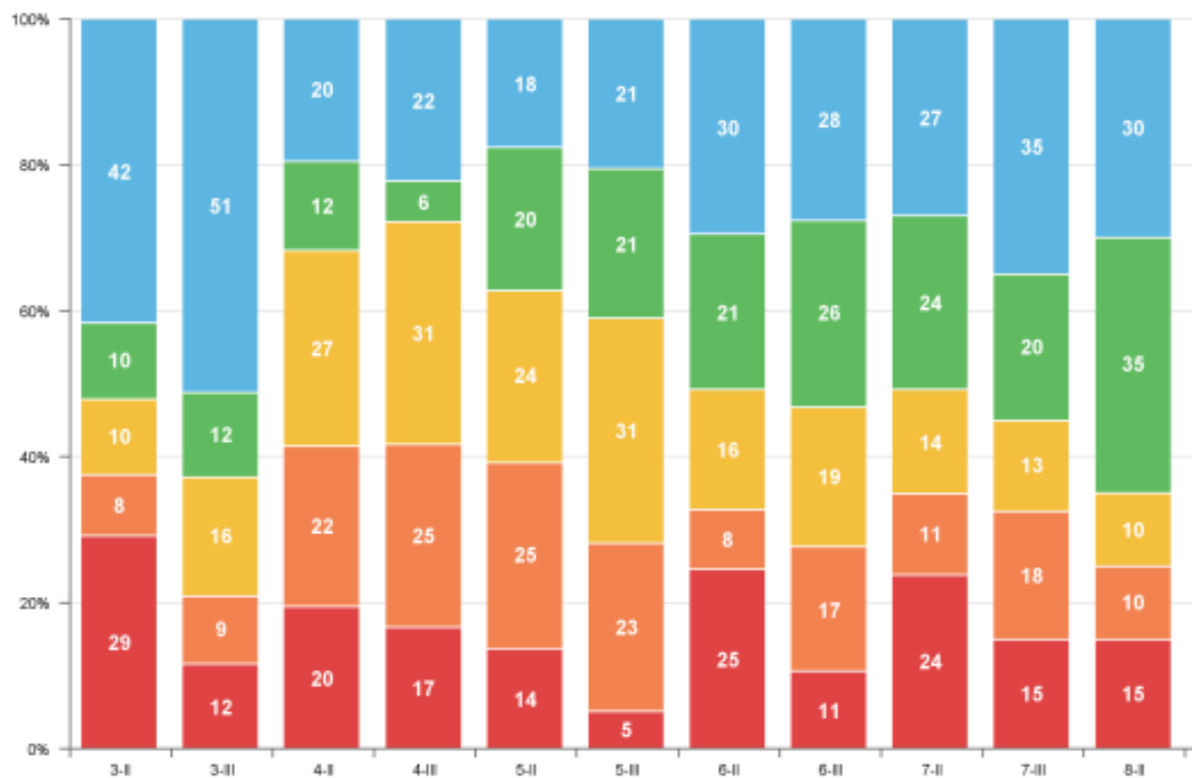
# 1. Technisch lezen: CITO Drie-Minuten-Toets LOVS - Totaal

Hoofdlocatie in 2020 / 2021

Gemiddelde vaardigheidsscore t.o.v. ABCDE-normgrenzen



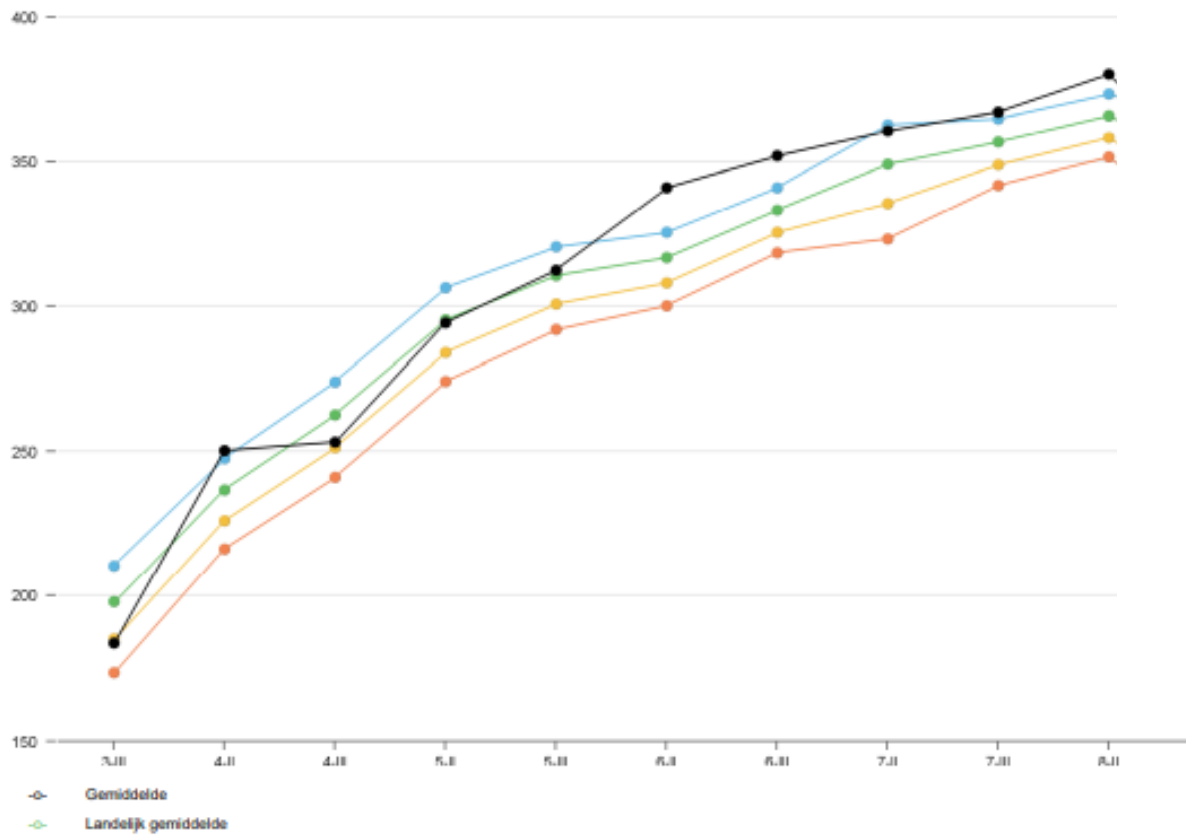
Ontwikkeling niveaupercentages A, B, C, D en E per leerjaar en periode



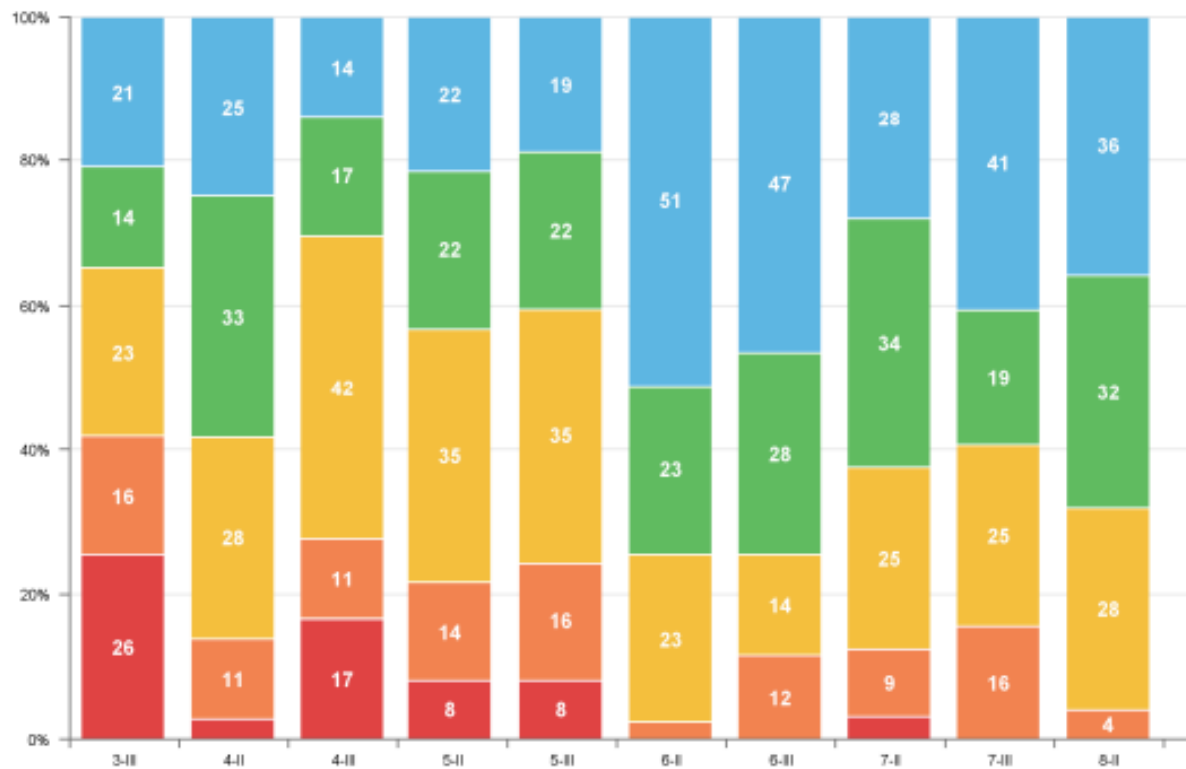
## 2. Spelling: CITO Spelling 3.0 - Totaal

Hoofdlocatie in 2020 / 2021

Gemiddelde vaardigheidsscore t.o.v. ABCDE-normgrenzen



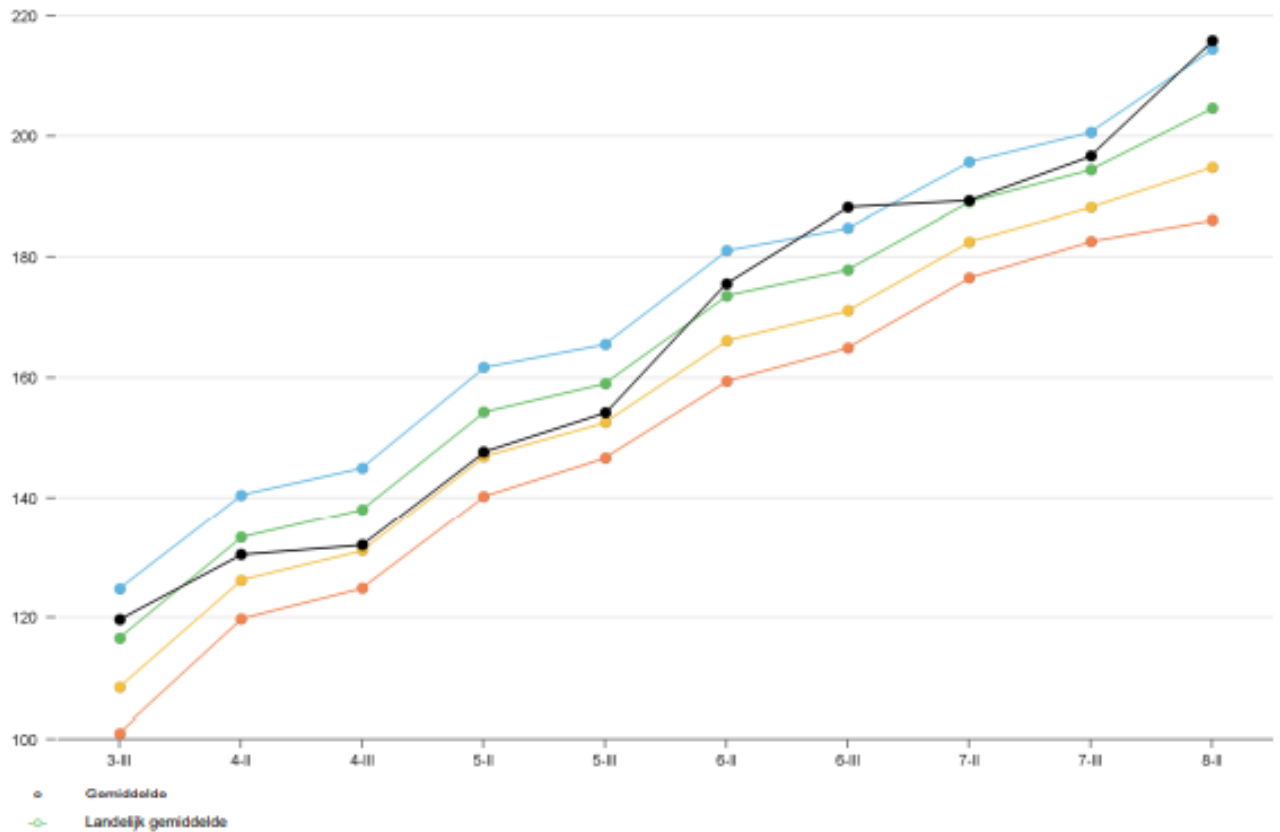
Ontwikkeling niveaupercentsages A, B, C, D en E per leerjaar en periode



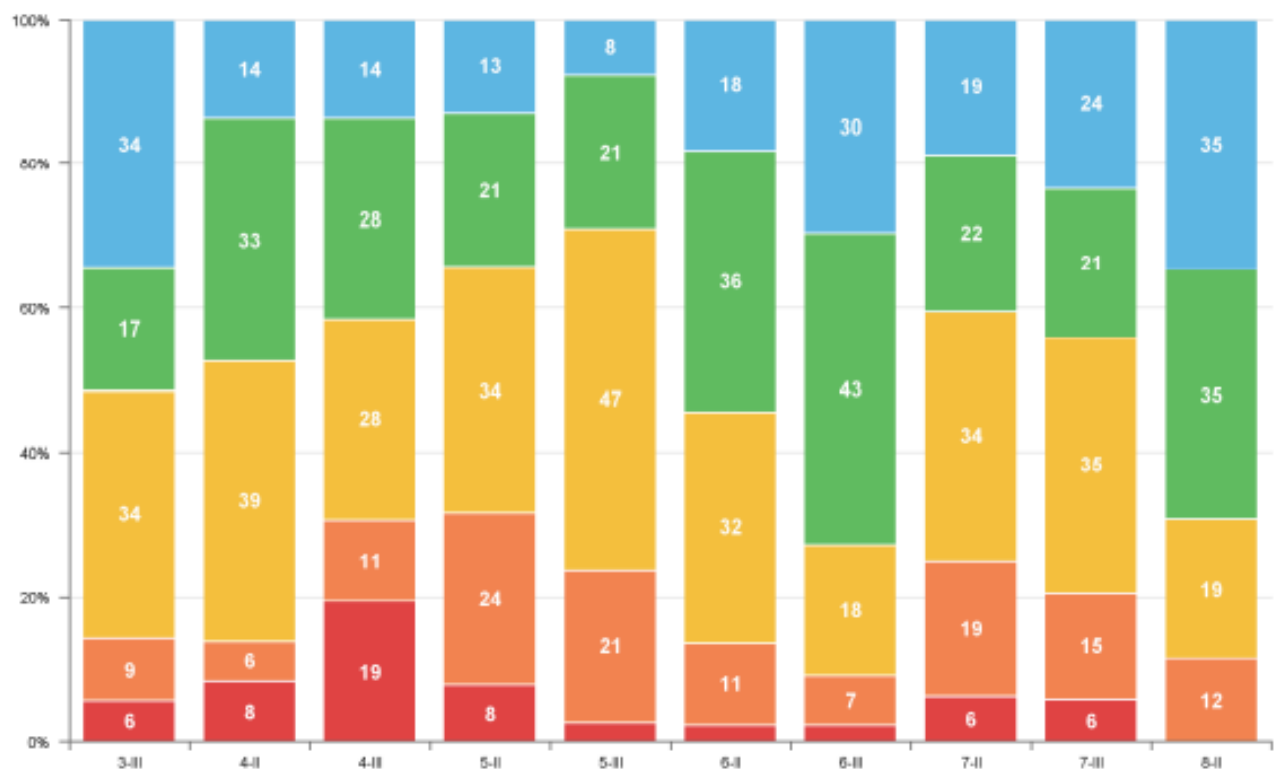
### 3. Begrijpend lezen: CITO Begrijpend lezen 3.0 - Totaal

Hoofdlocatie in 2020 / 2021

Gemiddelde vaardigheidsscore t.o.v. ABCDE-normgrenzen



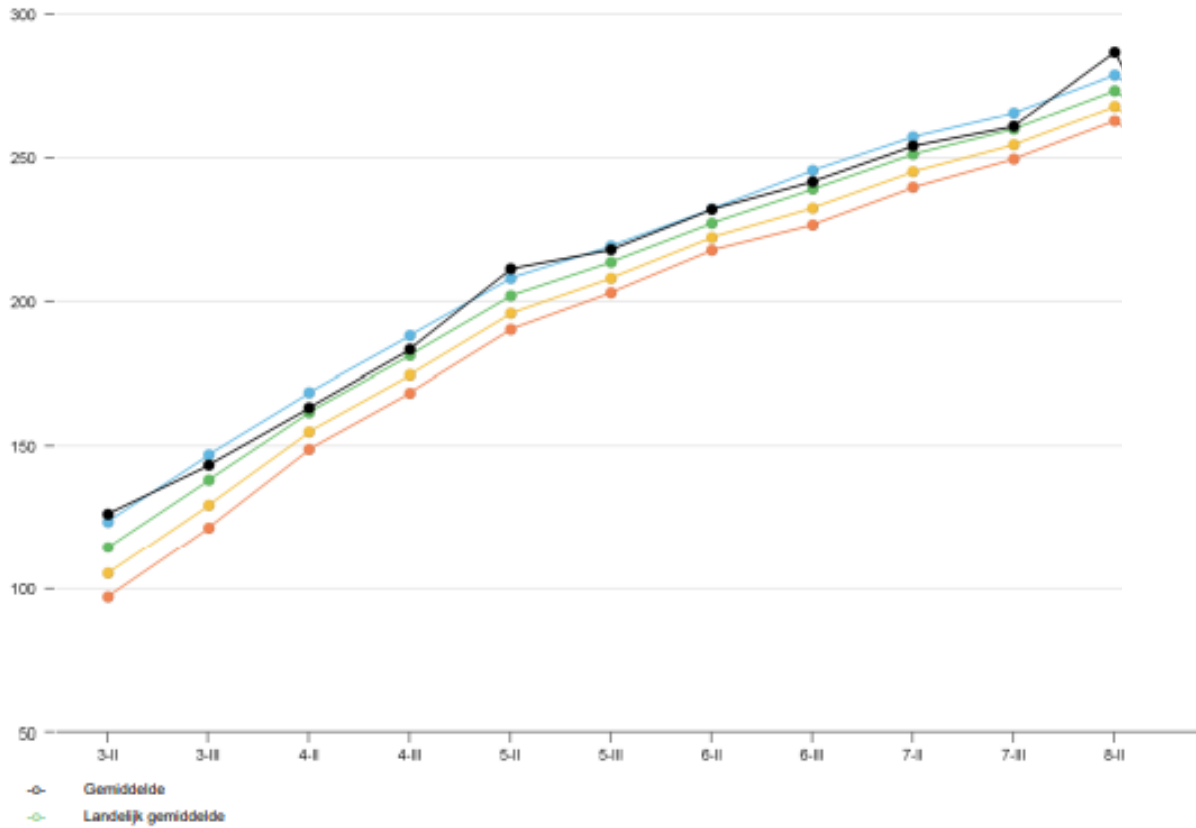
Ontwikkeling niveaupercentages A, B, C, D en E per leerjaar en periode



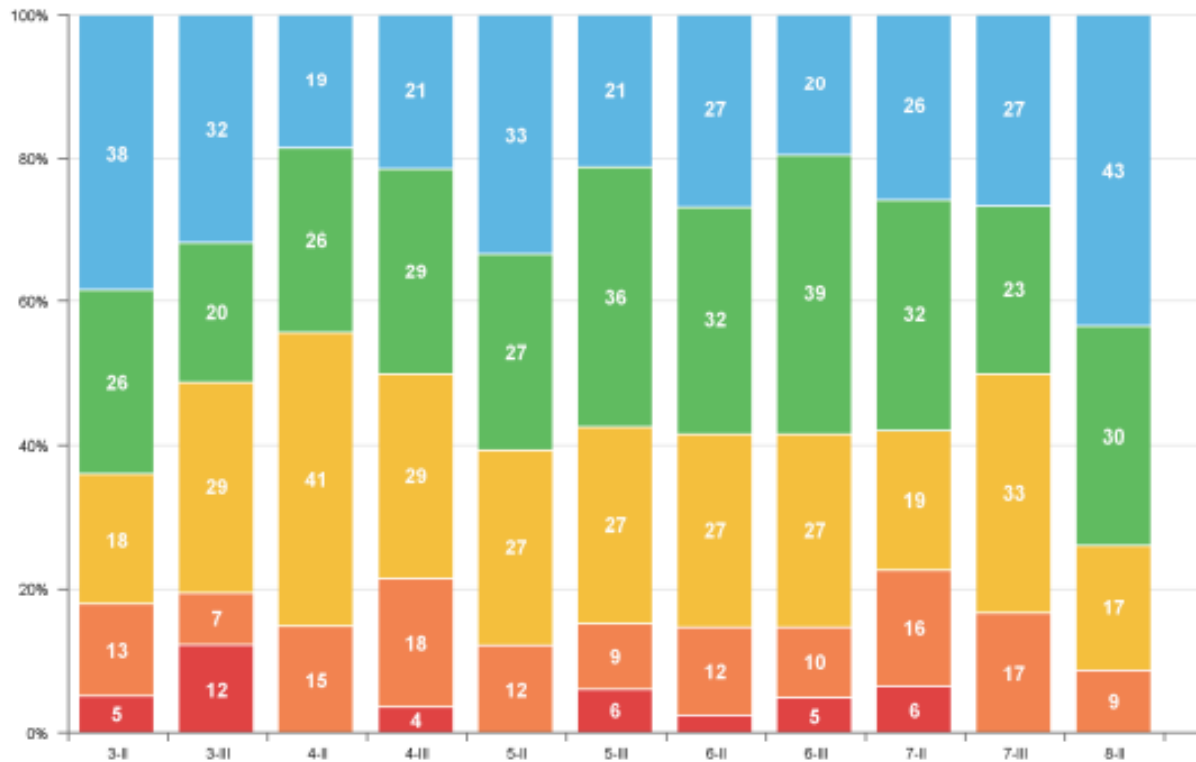
## 4. Rekenen en wiskunde: CITO Rekenen-Wiskunde 3.0 - Totaal

Hoofdlocatie in 2020 / 2021

Gemiddelde vaardigheidsscore t.o.v. ABCDE-normgrenzen



Ontwikkeling niveaupercentages A, B, C, D en E per leerjaar en periode





## 13.2 Onderwijsontwikkeling

### 13.2.1 Toelichting

Voor de schoolontwikkeling heeft de directie in samenspraak met het team en het bestuur een schoolplan opgesteld. Dit plan beslaat een periode van 4 jaar en is gestart in 2019. Per jaar worden delen van het schoolplan beschreven in een jaarplan. Dit jaar vindt u in deze schoolgids de evaluatie van jaarplan 2020-2021. Het nieuwe schoolplan geldt voor de periode 2019-2023.

Mochten er vragen zijn over de evaluatie van het jaarplan 2020-2021, dan kunt u die uiteraard stellen, graag via de mail: [administratie@smdbbleskensgraaf.nl](mailto:administratie@smdbbleskensgraaf.nl)

### 13.2.2 Evaluatie

Evaluatie jaarplan 2020-2021

Doel	Huidige situatie	Doelen	Betrokkenen/werkwijze/ middelen	Evaluatie
1.1	Een aantal jaar geleden zijn we gestart met het programma TLIM. Uit de evaluatie blijkt dat we voortdurend alert moeten blijven om nieuwe doelen te formuleren en te borgen.	Voortgezette implementatie programma 'The leader in me'	De implementatie is belegd bij het Lighthouse Team. Voor het cursusjaar 2020-2021 zijn nieuwe doelen smart beschreven (zie schoolplan 2019-2023).	Bereikt in 2020-2021: Een curriculum per bouw, inzet doelenbladen rekenen en spelling, update leiderschapsrollen en ontwikkeling leiderschapsweken. De laatste twee punten gaan in per augustus 2021.
1.2	In 2017 is er een begin gemaakt met het instellen van een leerlingenraad. Leerlingen uit de bovenbouw kunnen worden verkozen in deze raad.	Eigenaarschap leerlingen: Leerlingen betrekken bij schoolbeleid. Nieuwe doelen: Koppel de doelen van TLIM aan beleid en uitvoering llnrd.	Eén van de bouwcoördinatoren zit de llnrd voor. Hij legt de verbinding tussen de llnrd en directie /team.	Dit doel wordt gekoppeld aan de inzet van het programma Leer-Kracht-onderdeel verzamelen van feedback door leerlingen (start najaar 2021).
1.3	In 2017 is er een start gemaakt met het voeren van gesprekken met leerlingen over hun prestaties.	Eigenaarschap leerlingen: Leerlingen betrekken bij schoolprestaties. De persoonlijke doelen van de leerlingen vragen om een concrete vertaling in een plan. In deze tweede fase stellen we met de leerlingen een persoonlijk plan op.	De Interne Begeleiders gaan dit project voorbereiden en delen met het team.	Er is een inventarisatie gemaakt van de huidige praktijk. Er is verschil in uitvoering van deze gesprekken, en er is nog geen sprake van het opstellen van een persoonlijk plan. In 2021-2022 wordt dit een van de hoofddoelen van het Lighthouse.
1.4	In 2019 is begonnen met de invoering	Verwerken resultaten leerling	Van de uitslagen van de vragenlijst wordt een analyse gemaakt	De vragenlijsten zijn uitgezet en worden door

	van Scholen met Succes als kwaliteitsinstrument.	vragenlijsten Successpiegel.	door de IB-ers. De analyse wordt besproken op de IB-vergadering en vertaald naar concrete maatregelen. De maatregelen worden besproken met het team en ingevoerd.	directie en IB geanalyseerd.
1.6	Sinds 2015 behoort Jeugdzorg tot één van de belangrijke taken van de gemeente. De kosten stijgen en samen met het onderwijs wordt gezocht naar preventieve maatregelen om de kosten te beheersen.	Preventiebeleid t.a.v. jeugdhulp. Samen met de gemeente Molenlanden en het samenwerkingsverband de preventie op poten zetten. Hier volgen we twee sporen: 1. Met het samenwerkingsverband de structuur en de contacten verbeteren tussen Sociaal Team en School. 2. In het aanbod het SBO verbreden met een zorggroep en een onderwijs-behandelgroep.	In het ondersteuningsplan van Driegang wordt de samenwerking met de gemeenten beschreven. In het REA (het platform waar gemeenten in de regio en de samenwerkingsverbanden overleggen) worden de plannen uitgewerkt.	De onderwijs-behandelgroep is een jaar geleden gestart; er wordt naar de mogelijkheden gekeken voor het starten van een onderwijzorggroep. Daarnaast is er preventiebeleid opgezet ('De vaste schakel').
1.7	In de vragenlijst voor leraren is aangegeven dat leerkrachten op dit thema zich voortdurend willen laten professionaliseren. In 2018-2019 zijn er cursussen georganiseerd rondom het thema 'hechting'.	Omgaan met gedragsproblemen, met name verdere professionalisering rondom hechting.	In het cursusjaar 2020-2021 wordt er een vervolg gegeven aan de cursussen 'hechting' (basic trust). Dit is nl in het vorige cursusjaar niet uitgevoerd.	De sbo-leerkrachten hebben aangegeven inmiddels voldoende handvatten te hebben om te kunnen omgaan met hechtingsproblematiek.
1.8	De overgang tussen groep 2 en 3 verloopt niet altijd even soepel	Overgang van groep 2 naar 3 naadloos laten verlopen. In 2019-2020 is een experiment gestart met de vorming van een 2-3 combinatie. In dit jaar wordt geanalyseerd waar oplossingen mogelijk zijn en geëxperimenteerd met instructies die voor zowel groep 2, als groep 3 geschikt zijn.	IB, BC, onderbouw-leerkrachten groep 2, 3. Per kwartaal wordt een verslag gemaakt van de voortgang en de bereikte doelen.	In het schooljaar 2020-2021 is gewerkt met twee combinatiegroepen 2/3. Directie en ouders zijn tevreden over de verbeterde overgang tussen 2 en 3; teamleden zien nog veel bezwaren. Voor het komende cursusjaar wordt gewerkt aan meer begeleiding van deze leerkrachten en wordt er meer onderwijsassistentie ingezet.
2.1	In 2016 zijn we begonnen met de invoering van	Invoeren Engels in de hele basisschool, My name is Tom tot	Leerkrachten tot en met groep 7.	De methode is niet naar volle tevredenheid van de

	Engels in de onderbouw.	en met groep 8. In het cursusjaar 2019-2020 is groep 7 aan de beurt.	Coördinatoren en de werkgroep Engels.	leerkrachten. Komend jaar blijft dit een doel.
2.2	De leerlingen van groep 5 tot en met 8 hebben de beschikking over een eigen laptop.	Invoeren gepersonaliseerd onderwijs door middel van de tablet, digitaal leren, werken met office 365. Deze vaardigheden worden in het curriculum toegevoegd aan schatgraven.	De ICT-er, de expertgroep Schatgraven, directie. Door de ICT-er wordt een voorstel gemaakt dat geïmplementeerd gaat worden in de leskistenserie. Hiervoor worden tijd en middelen geïnvesteerd.	Dit doel wordt doorgeschoven naar het volgende cursusjaar.
2.3	Door middel van de analyse formulieren zitten we als school dicht op de resultaten van groepen en leerlingen. We willen de besprekingen effectiever maken.	Opbrengstgericht werken borgen. In dit cursusjaar willen we de groepsbesprekingen effectiever maken.	De IB-ers i.c.m. de BC-ers rapporteren over het effect van de analyseformulieren en groepsbesprekingen en doen voorstellen die te verbeteren.	De analyses van de toetsen worden sinds 2021 gemaakt m.b.v. Leeruniek. De resultaten worden per groep met de IB'er besproken en daarnaast kort verantwoord op een bouwvergadering.
2.4	De basisondersteuning is op orde. We streven als school naar een hoger niveau.	Passend onderwijs: van basiskwaliteit naar PO-kwaliteit per juni 2020. Het eigenaarschap van de leraren is één van de speerpunten in het nieuwe beleid.	De IB-ers zullen samen met het swv de basisondersteuning evalueren en verbeterpunten aandragen.	Is op orde.
2.5	In het cursusjaar 2019-2020 is de methode Pluspunt 4 ingevoerd.	Verdere implementatie nieuwe methode rekenen/wiskunde Pluspunt 4.	De rekencoördinator, directie, team. Er worden bijeenkomsten georganiseerd om de nieuwe methode te leren kennen en in te voeren.	De methode is, samen met Bareka, verder geïmplementeerd tijdens de bouwvergaderingen.
2.6	Begrijpend lezen vraagt voortdurend de aandacht. De resultaten zijn gemiddeld voldoende, de school wil het niveau omhoog brengen.	Nadere implementatie Close Reading in 2020-2021. In november 2020 worden er handleidingen uitgegeven. We zullen die handleidingen aanschaffen en bekijken hoe we CR in kunnen passen in Schatgraven.	Directie, IB, experts Schatgraven.	Er is tijdens verschillende studiedagen gewerkt aan de professionalisering van het team, er zijn lessen uit de praktijkboeken gegeven en er is een start gemaakt met het zelf ontwikkelen van lessen.
2.7	Ontdekkend en ontwerpnd leren	In het schoolplan is de ambitie uitgesproken om te gaan werken aan OOL. Het doel voor het komende	Directie, team	Er zijn wat voorzichtige pilots uitgevoerd. Dit doel wordt doorgeschoven naar 2021-2022.

		cursusjaar is dat het team zich oriënteert op OOL en lessen uitprobeert. Invoering zal plaats vinden in 2021-2022.		
2.8	Mediawijsheid. Voortdurend blijft het nodig om in gesprek met ouders en kinderen ons te oriënteren op Mediawijsheid.	In het cursusjaar 2020-2021 evalueren we de methode STAPP en stellen we doelen voor de komende periode.	Directie/team/ouders	De lessen worden kwalitatief goed beoordeeld; het uitvoeren ervan is nog niet in elke groep een gewoonte.
2.9	IKC. De integratie tussen peuterspeelzaal, kinderopvang en onderwijs is nog steeds actueel.	I.h.k. van de nieuwe te bouwen school is een nieuw onderzoek naar de mogelijkheden van een IKC nuttig. Dit onderzoek zal komend jaar uitgevoerd worden.	Directie	Doorgeschoven naar 2021-2022
2.10	Kinderen in de Alblasserwaard hebben een taalachterstand.	Invoeren beleid taalachterstanden (VVE, woordenschat jonge kind). Herstart voorleesmorgens, opzetten prentotheek.	Onderbouwcoördinator, leerkrachten, coördinator voorleesmorgens.	Het programma en de prentotheek zijn klaar voor de start.
2.11	Het beleid rondom HB en talentvolle leerlingen verdient een update.	Excellente leerlingen, plusgroep, HB-beleid, samen met het swv opzetten en beleid ontwikkelen.	IB, directie, team.	We participeren in een werkgroep binnen Karakter. Omdat de leerkracht van de plusgroep nogal eens wisselt, zoeken we naar een ander teamlid dat hierin structureel de kar gaat trekken.
2.12	Her en der zijn er elementen van de 21 <sup>e</sup> - eeuwse vaardigheden en binnen het schoolcurriculum te vinden. Er wordt dus wel wat gedaan; het samenhangende beleid ontbreekt.	Invoering beleid 21 <sup>e</sup> - eeuwse vaardigheden in de vakken Schatgraven, TLIM benoemen en bundelen in één beleid.	Directie, IB	Doorgeschoven naar 2021-2022
2.14	Op dit moment zijn er nog voldoende leraren binnen de vereniging. De toekomst ziet er wel dreigend uit. Tevens is er binnen scholen behoefte aan permanente professionalisering.	Opzet samenwerking pabo i.c. samen opleiden. Nemen van besluit Samen Opleiden en keuze Hogeschool.	Directies Karakter, bestuur.	Twee teamleden volgen momenteel de training tot schoolcoach.

2.15	SBO-SBO+. In het samenwerkingsverband Driegang wordt onderzoek gedaan naar de toekomst van SBO/SO.	De SBO-voorziening Bleskensgraaf wordt doorontwikkeld tot Gespecialiseerd Onderwijs (GO), een combinatie van SBO en SO. De transformatie is gerealiseerd voor het cursusjaar 2021-2022.	Directie, IB, team SBO, swv Driegang	In samenwerking met Driegang zal dit in de toekomst steeds verder gerealiseerd worden.
3.1	Digitale gesprekscyclus. De huidige gesprekscyclus vindt nog plaats door middel van gesprekken en gespreksverslagen.	In het komende cursusjaar wordt de digitale verslaglegging van de cyclus onderzocht en verkend.	Directie	Doorgeschoven naar 2021-2022
3.3	Steeds meer gaan gemeente en school samenwerken op het gebied van de jeugd zorg.	Samenwerking met lokale gemeente met betrekking tot Jeugdzorg.	Zie doel 1.6	Binnen het sbo is jeugdhulp op school inmiddels opgestart. De procedure is inmiddels uitgekristalliseerd. In de toekomst zal dit ook binnen de reguliere basisschool worden opgezet.
3.4	De nieuwe cao geeft richtlijnen voor het personeelsbeleid.	Loopbaanbeleid evalueren en aanpassen cao/po	Directie	Er is een plan richting de onderwijsassistenten; doel is behaald.
3.6	Binnen de vereniging stijgt het aantal senioren. Om deze mensen aan het werk te houden is er beleid nodig.	Seniorenbeleid ontwikkelen.	Directie	Nog niet gerealiseerd.
3.7	Interne communicatie. Na de invoering van de weekbrieven is het nuttig om de interne communicatie te evalueren.	Enquête naar interne communicatie maken, uitzetten en beoordelen.	Directie	N.a.v. de tevredenheidslijsten zal gekeken worden of dit nog extra aandacht nodig heeft in het komende schooljaar.
3.8	Taakbeleid. Het is goed om het taakbeleid regelmatig te evalueren.	Evaluatie taakbeleid opzetten, uitvoeren en beoordelen.	Directie	Het taakbeleid is in september 2020 geëvalueerd en beoordeeld als goed werkbaar.
3.9	In 2018 hebben de directeuren van Karakter besloten het kwaliteitssysteem Successpiegel te gaan gebruiken	Invoering Successpiegel als kwaliteitssysteem.	Directies	Successpiegel is succesvol ingevoerd.
3.10	De kwaliteit van de instructie van de leraren is van	Borging instructiekwaliteit team door middel	BC, IB.	De intern begeleiders observeren jaarlijks alle teamleden op

	fundamenteel belang. Voortdurend worden leraren hierop begeleid d.m.v. de flitsbezoeken en begeleiding van de IB-ers.	van observatielijsten.		instructiekwaliteit. Het inzetten van het EDI-model wordt bij de kernvakken redelijk frequent gebruikt, maar is nog niet helemaal geautomatiseerd.
--	-----------------------------------------------------------------------------------------------------------------------	------------------------	--	----------------------------------------------------------------------------------------------------------------------------------------------------

## Hoofdstuk 14 Namen en adressen

### 14.1 De locatieraad

voorzitter:

Dhr. A. Voogd  
Burg. Viezeestraat 2  
2971 CA Bleskensgraaf  
☎ 0184 – 694802

Dhr. J. Bakker

Mw. M. Kok-den Besten  
Meulenbroek 23  
2971 XD Bleskensgraaf  
☎ 0184 - 691206

Dhr. C. Terlouw

Mw. M. Littel

### 14.3 MR MR oudergeleding

Voorzitter

.....

lid

.....

lid

A. Herweijer - Fijnekamp

### MR personeelsgeleding

secretaris

Mw. H. Wemmers  
h.wemmers@smdbbleskensgraaf.nl

lid:

Mw. E. de Groot-Simons

lid:

Mw. M. van der Marel

### 14.4 Externe instanties

Jeugdarts

Mevr. E. van Deventer  
Arkelsedijk 24  
4206 AC Gorinchem  
☎ 0183 – 646374

Schoolbegeleiding CN  
Dhr. Drs A. Schuilenburg  
Postbus 233  
8070 AE NUNSPEET  
☎ 0182-378222

Schoolmaatschappelijk-  
werkende (Sociaal Team)  
Carolien Nagelsmit  
☎ 14-0184

Verus

Houttuinlaan 5b  
3447 GM Woerden  
☎ 0348 74 44 44

TKC

Korenbloemplaats 4  
2971 BH Bleskensgraaf  
☎ 0184-691595

Jong JGZ

contact@jongjgz.nl  
☎ 088-1239924

# Inhoudsopgave

---

	pagina
<i>Voorwoord</i>	1
<b>1.</b> <i>De School met de Bijbel</i>	2
<b>2.</b> <i>De missie en visie van de School met de Bijbel</i>	3
<b>2.1</b> Kenmerken in het algemeen	3
<b>2.2</b> Kenmerken in het bijzonder	4
<b>3.</b> <i>Adaptief onderwijs</i>	5
<b>4.</b> <i>De inhoud van het onderwijs</i>	6
<b>4.1</b> Het Bijbels onderwijs	6
<b>4.2</b> Het onderwijs in de groepen 0, 1 & 2	6
4.2.1 Peuters	6
4.2.2 Het onderwijs in de groepen 0, 1 & 2	7
<b>4.3</b> De ontwikkelingslijnen	7
<b>4.4</b> Dagelijkse praktijk in groep 0, 1 & 2	7
<b>4.4.1</b> Combinatiegroep 2/3	8
<b>4.4.2</b> Kiesborden	9
<b>4.4.3</b> Nieuwe leerlingen	9
<b>4.5</b> Het leesonderwijs	10
<b>4.5.1</b> Het aanvankelijk leesonderwijs	10
<b>4.5.2</b> Het voortgezet leesonderwijs	10
<b>4.6</b> Begrijpend Lezen als onderdeel van schatgraven	11
<b>4.7</b> Het onderwijs in de Nederlandse taal	11
<b>4.7.1</b> Het taalonderwijs in groep 3	11
<b>4.7.2</b> Het taalonderwijs in de groepen 4 t/m 8	11
<b>4.7.3</b> Spelling	11
<b>4.8</b> Het rekenonderwijs	12
<b>4.8.1</b> Pluspunt IV	12
<b>4.8.2</b> Vlot	12
<b>4.8.3</b> Maatwerk	12
<b>4.8.4</b> Rekenen op Maat	12
<b>4.9</b> Het schrijfonderwijs	13
<b>4.10</b> Expressievakken	13
<b>4.11</b> Gym	13
<b>4.12</b> Verkeer	13
<b>4.13</b> Engels	14
<b>4.14</b> ICT	14
<b>4.15</b> Digitale borden	14
<b>4.16</b> Schatgraven	14
<b>5.</b> <i>De organisatie van ons onderwijs</i>	15
<b>5.1</b> Groepen	15
<b>5.2</b> Niveaugroepen	15
<b>5.3</b> Werken met weektaken	15
<b>5.4</b> Verwijzing naar het V.O.	16
<b>5.5</b> Cito	16
<b>6.</b> <i>Zorg voor leerlingen</i>	17
<b>6.1</b> Vaardigheidsgroeibespreking	17
<b>6.2</b> Leerlingvolgsysteem	17
<b>6.3</b> Leerlingbespreking	17
<b>6.4</b> Het hulplan	17
<b>6.5</b> Ontwikkelingsperspectief	19
<b>6.6</b> Preventieve Ambulante Begeleiding	19
<b>6.6.1</b> Ondersteuningstoewijzing	19
<b>6.6.2</b> Toelaatbaarheid zonder tussenkomst van een basisschool	21
<b>6.6.3</b> Duur en verlenging toelaatbaarheid	21
<b>6.7</b> Het opvoedspreekuur	21
<b>6.8</b> Schoolmaatschappelijk werk	21
<b>6.9</b> Het arrangement	22
<b>6.10</b> Sova-training	22
<b>6.11</b> Logopedie	22
<b>6.12</b> Dyslexiebehandelingen	22
<b>6.12.1</b> Dyslexie	22
<b>6.12.2</b> Vergoede dyslexiebehandeling	23
<b>6.12.3</b> De dyslexiekliniek Bleskensgraaf	23
<b>6.13</b> Pestprotocol	23
<b>7.</b> <i>Hoogbegaafde leerlingen op de School met de Bijbel</i>	24
<b>7.1</b> Kennismakingsgesprek	24
<b>7.2</b> Signaleringsfase	24
<b>7.3</b> Diagnostiseringsfase	24



	<b>7.4</b>	Uitvoeringsfase: plan van aanpak (plusgroep)	25
<b>8.</b>		<i>De SBO-afdeling</i>	26
	<b>8.1</b>	Algemene informatie	26
	<b>8.2</b>	Communicatie met ouder	26
	<b>8.3</b>	De faciliteiten van de SBO-voorziening	26
	<b>8.4</b>	Het MDO	26
	<b>8.5</b>	Groepen	26
		<b>8.5.1</b> Groep JRK	26
		<b>8.5.2</b> SBO AB/SBO BC/SBO CD/SBO EF / SBO FG	27
	<b>8.6</b>	Plaatsing in het SBO	27
	<b>8.7</b>	Taxivervoer	27
	<b>8.8</b>	Terugplaatsing naar het regulier onderwijs	27
	<b>8.9</b>	Onderwijsinspectie	28
	<b>8.10</b>	Onderwijsbehandelgroep	28
<b>9.</b>		<i>De ouders</i>	28
	<b>9.1</b>	Meeleven	28
	<b>9.2</b>	Schriftelijke informatie	28
	<b>9.3</b>	Mondelinge informatie	28
	<b>9.4</b>	Overige contacten	29
	<b>9.5</b>	Stimuleren	29
	<b>9.6</b>	Informatie voor ouders die niet meer samenleven	29
		<b>9.6.1</b> Inleiding	29
		<b>9.6.2</b> Schriftelijke informatie	29
		<b>9.6.3</b> Mondelinge informatie	29
	<b>9.7</b>	Oudercommissie	29
	<b>9.8</b>	Praktische hulp	30
	<b>9.9</b>	Medezeggenschapsraad	30
	<b>9.10</b>	De locatieraad	30
	<b>9.11</b>	Schoolvereniging	31
	<b>9.12</b>	Overblijfmogelijkheden	31
	<b>9.13</b>	Schoolverzekering	32
	<b>9.14</b>	Klachtenprocedure	32
	<b>9.15</b>	Burgerschap	33
	<b>9.16</b>	Vertrouwenspersoon	34
	<b>9.17</b>	Ouderbijdrage	34
	<b>9.18</b>	Beeldmateriaal	35
<b>10.</b>		<i>Schoolverzuim</i>	35
	<b>10.1</b>	Ziekte en dergelijke	35
	<b>10.2</b>	De leerplichtwet	35
	<b>10.3</b>	Extra verlof	35
	<b>10.4</b>	Aanvragen extra verlof	36
	<b>10.5</b>	BSO (buitenschoolse opvang)	36
<b>11.</b>		<i>Praktische informatie</i>	37
<b>12.</b>		<i>De planning van ons onderwijs</i>	40
	<b>12.1</b>	Het vakantierooster	40
	<b>12.2</b>	De schooltijden	40
	<b>12.3</b>	Het gymrooster	40
	<b>12.4</b>	Psalmrooster	41
	<b>12.5</b>	Jaarrooster	43
<b>13.</b>		<i>Verantwoording</i>	44
	<b>13.1</b>	Onderwijsresultaten	44
	<b>13.2</b>	Onderwijsontwikkeling	49
		<b>13.2.1</b> Toelichting	49
		<b>13.2.2</b> Evaluatie	49
<b>14.</b>		<i>Namen en adressen</i>	55
	<b>14.1</b>	De locatieraad	55
	<b>14.2</b>	Het schoolteam	55
	<b>14.3</b>	MR	61
	<b>14.4</b>	Externe instanties	61

<b>Inhoudsopgave</b>			62
----------------------	--	--	----

