

Schoolgids 2019-2020

Geachte ouder(s)/verzorger(s),

Voor u ligt een verse schoolgids. We hebben de gids van voor tot achter weer doorgelopen. Hier en daar zijn er wijzigingen aangebracht, zodat u een actuele gids in handen hebt. Het jaar 2019-2020 ligt voor ons, we mogen ook dit jaar weer starten met een enthousiast en betrokken team. We zullen ons best doen om goed voor uw kind te zorgen, onderwijs op maat te bieden en ook een beetje mee te helpen met de opvoeding. We vinden het een eer om in kinderlevens een rol te mogen spelen. Voor u als ouder(s)/verzorger(s), maar vooral voor de kinderen is het een enorme belangrijke periode in het leven. Het is daarnaast een bijzonder voorrecht dat we een school met de Bijbel mogen zijn. Dagelijks mogen we bezig zijn met het Woord van God, de kinderen wijzen op de Heere Jezus, samen bidden en samen zingen.

Dit schooljaar is het eerste in de nieuwe schoolplanperiode van vier jaar. Deze periode gaan we weer nieuwe plannen uitvoeren, maar vooral wat al goed werkt nog beter maken. Via de nieuwsbrief zullen we hiervan op de hoogte brengen.

Dit komende cursusjaar zijn we in alle dingen afhankelijk van de zegen van de Heere God. In vertrouwen leggen we dan ook dit jaar in Zijn handen.

Namens het team van de School met de Bijbel,

C.A. Egas

Hoofdstuk 1. De School met de Bijbel

Een stukje historie

In 1923 werd voor het eerst de deur van de School met de Bijbel geopend en stroomden de kinderen van Bleskensgraaf de klaslokalen binnen. Na jaren van voorbereiding werd de droom van veel ouders werkelijkheid, een eigen school! Een school gesticht door ouders om aan hun doopbelofte gestand te doen. De grondslag van de school is sindsdien onveranderd gebleven: Gods Woord en de Drie Formulieren van Enigheid. In de loop van de jaren is de school met het dorp meegegroeid en heeft zijn vaste plaats in de gemeenschap gekregen. De school heeft dus al een behoorlijke geschiedenis achter de rug. Ter gelegenheid van het 75-jarig bestaan van de school heeft het bestuur een boek uitgegeven, waarin het wel en wee van die periode uitvoerig beschreven is door onze oud-voorzitter J. Mouthaan. In 1977 is het huidige gebouw in gebruik genomen en het is sindsdien voortdurend uitgebreid.

Het gebouw

Aan de voorzijde oogt het gebouw als een echte dorpsschool. Kleinschalig en intiem. De voorbijganger vermoedt niet dat er achter die gevel 20 leslokalen schuilgaan met diverse nevenruimten. De architectuur is echt een product uit de jaren zeventig. Inmiddels is de kleurstelling uit die jaren bijna geheel uit de school verdwenen en is de laatste jaren flink geïnvesteerd in het aanbrengen van meer kleur in de lokalen. Zoals reeds gezegd is het gebouw gedurende de laatste jaren fors uitgebreid. De belangrijkste uitbreidingen vonden plaats in 1997, 2003 en 2010. In 1997 heeft staatssecretaris Netelenbos de westvleugel geopend. Die vleugel

bestond destijds uit een tweetal zorgruimten, een computerlokaal en een directiekamer. Inmiddels bevinden zich hier twee leslokalen, een logopediekamer en een hal. In 2003 heeft wethouder Van Eijl de grote aanbouw aan de achterzijde van de school geopend. Deze aanbouw bestaat uit vier leslokalen en een kantoor, inclusief machinekamer en toiletruimten.

In 2010 is de school weer uitgebreid. Nu met een personeelsruimte en een extra lokaal. De 'oude' personeelsruimte is directiekamer geworden. Tot slot: de laatste uitbreiding is afgerond in 2015. Onder de nieuwbouw van 2010 zijn een drietal extra ruimten gecreëerd, twee kantoorruimtes voor de medewerkers van ons samenwerkingsverband 'Driegang' en een extra lokaal.

De populatie

De meeste kinderen komen uit gezinnen die een binding hebben met een kerk of geloofsgemeenschap, zoals de Hervormde Kerk, de Hersteld Hervormde Kerk, de Gereformeerde Kerken, de Gereformeerde Gemeenten, de Nederlands Gereformeerde Kerken, de Oud Gereformeerde Gemeenten, de Vergadering der Gelovigen, de Christelijke Gereformeerde Kerken, de Gereformeerde Kerken Vrijgemaakt en verschillende evangelische gemeenten. Ook kinderen uit niet-kerkelijk betrokken gezinnen bezoeken onze school. Van alle ouders wordt verwacht dat zij de grondslag en het doel van de school respecteren en de schoolregels in acht nemen.

De Fusie

Onze basisschool is één van de zes scholen in Molenwaard die uitgaat van de Vereniging voor Scholen met de Bijbel Alblasserwaard. Deze vereniging is in 2017 ontstaan nadat de schoolbesturen van de zes protestant christelijke scholen in de West-Alblasserwaard hadden

besloten tot een besturenfusie. De diverse verenigingen hebben zichzelf opgeheven om tot een fusie te komen. De vereniging omvat de volgende basisscholen: De Fakkels in Goudriaan, De Eben-Haëzerschool in Ottoland, School met de Bijbel in Bleskensgraaf, De Zaaier in Wijngaarden, De Wegwijzer en De Schakel, beide in Nieuw-Lekkerland. De vereniging heeft als grondslag de Bijbel, de Heilige Schrift als Gods Woord, naar de belijdenis van de Kerken van de Reformatie, vastgelegd in de Drie Formulieren van Enigheid.

Hoofdstuk 2. De missie en visie van de School met de Bijbel

De School met de Bijbel is een Protestants Christelijke school. In het verleden is deze school gesticht door de ouders van de plaatselijke kerken. En hoewel alle kinderen van het dorp welkom zijn op onze school, staan we voor een heldere gereformeerde identiteit, vastgelegd in de grondslag van onze school. Deze grondslag bestaat uit de Heilige Schrift en de Drie Formulieren van Enigheid. Dat zijn de Heidelbergse Catechismus, de Nederlandse Geloofsbelijdenis en de Dordtse Leerregels.

2.1 Kenmerken in het algemeen:

- Als medeopvoeders staan wij samen met de ouders voor de taak onze kinderen tot God te brengen. We vertellen aan hen van de Heere Jezus, Die naar de aarde gekomen is om zondaren te redden. We prijzen Hem aan als de enige Weg, de Waarheid en het Leven, opdat kinderen Hem al vroeg leren kennen, dienen, liefhebben en vrezen.
- We vormen en begeleiden de kinderen op weg naar de volwassenheid genormeerd naar Gods Woord.
- We zijn een christelijke school. In leer en leven proberen we gestalte te geven aan de Bijbelse opdracht de kinderen de gaven van hoofd, hart en handen, in afhankelijkheid van de Heere God, optimaal te ontwikkelen, zodat onze kinderen dienstbaar mogen zijn aan hun Schepper en de naaste die op hun weg geplaatst wordt.
- We leren de kinderen dat ze in een relatie staan tot anderen, hun naasten. Christus noemt het liefhebben van de naaste het tweede grote gebod.



- We leren de kinderen liefde te hebben voor Gods schepping en die te bewerken en te bewaren.
- Kinderen moeten op school kennis en vaardigheden meekrijgen om later in het voortgezet onderwijs op hun niveau verder te kunnen. Op onze basisschool leren wij de kinderen de noodzakelijke basisvaardigheden.
- We vinden het ook belangrijk dat kinderen opgroeien tot evenwichtige persoonlijkheden. Met andere woorden: We hebben oog en oor voor de sociaal-emotionele ontwikkeling van onze kinderen.

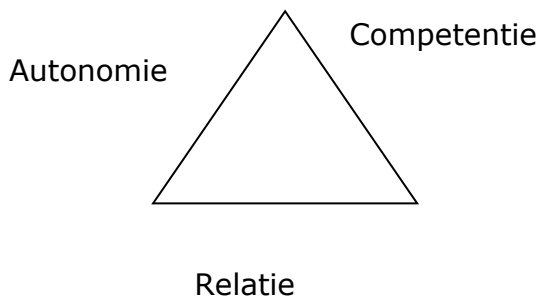
2.2 Kenmerken in het bijzonder:

- Het Bijbels onderwijs vormt de kern van ons bestaan als School met de Bijbel. Dit onderwijs blijft niet beperkt tot de Bijbelles, maar heeft zijn uitstraling naar alle lessen en het gedrag van leerkrachten en leerlingen.
- Het kind gaat voor de leerling uit.
- De leerling is eigenaar van zijn/haar leerproces.
- We maken ons tevens sterk voor de extra zorg aan kinderen die dat nodig hebben.
- Binnen onze school gaat het erom dat er wordt geleerd, dat kinderen zich ontwikkelen en dat ze dat zelfstandig doen.
- We gaan ervan uit dat kinderen verschillend zijn en mogen zijn.
- De basisbehoeften van ieder kind, te weten relatie, competentie en autonomie, zijn voorwaarden om te ontwikkelen en te leren.
- Ons onderwijs is aangewezen op motivatie.
- Het onderwijs in de basisvaardigheden, wereld oriënterende en creatieve vakken is van kwalitatief hoog niveau.

- Onze school biedt aan kinderen een veilig en pedagogisch warm klimaat.
- Ten slotte: we beseffen dat we ondanks alle idealen buiten het paradijs leven en weten ons in alle dingen afhankelijk van de onmisbare zegen van de Heere.

Hoofdstuk 3. Adaptief onderwijs

Kort gezegd betekent *adaptief onderwijs*, onderwijs op maat. Ieder kind is uniek in de gaven die hij of zij gekregen heeft van de Schepper. Op onze school houden we in het aanbod van het onderwijs rekening met deze verschillen. Ieder mens is geschapen als een proactief wezen. Dat wil zeggen dat in principe ieder kind wil leren. Augustinus schreef in zijn "Confessiones" dat hij leerde spreken, omdat hij wilde leren spreken. Dit is dus een scheppingsgave. Om deze gave te laten opbloeien, zijn er een drietal basisvoorwaarden waaraan voldaan moet worden. In schema zijn die weer te geven in een driehoek:



- **Relatie:** Ieder mens staat in een relatie tot een ander. Voor de ontwikkeling van een kind is het heel belangrijk dat een kind een vertrouwensrelatie heeft met zijn of haar leerkracht. Het is eigenlijk de belangrijkste voorwaarde om echt te kunnen leren.
- **Competentie:** Ieder kind heeft om te kunnen leren de innerlijke overtuiging nodig dat het de taak aankan. Een incompetent gevoel is een groot struikelblok bij het leren.
- **Autonomie:** Om te kunnen groeien naar de volwassenheid, het zelf kunnen maken van keuzes, is zelfstandig kunnen leren en kiezen de derde basisvoorwaarde.

De eerste basisvoorwaarde (relatie) ligt voor rekening van de leerkracht. Hij/zij neemt daarvoor de verantwoordelijkheid op zich en neemt eventuele blokkades weg. Als volwassene is de leerkracht aanspreekbaar op een open en goede relatie met het kind.

De twee andere competenties vragen om een aanpassing in het leerstof- jaarklassensysteem. Dit inmiddels verouderde systeem is niet geschikt om adaptief onderwijs goed te organiseren. Het team van de School met de Bijbel heeft gezocht naar manieren om dit systeem te veranderen naar een model waarin we onze idealen kunnen verwezenlijken. Elders in de schoolgids worden ze uitgebreid besproken.



Kort passeren ze hier al even de revue:

- **Lezen:** Zodra een kind aan lezen toe is, in met name groep 2, wordt gestart met het aanvankelijk lezen. Hierbij wordt ook gekeken naar de werkhouding. Spelonderwijs leert het kind lezen met de methode 'De Nieuwe Leeshoek'. Sommige kinderen beginnen na de kerstvakantie, andere kinderen na de voorjaarsvakantie en andere kinderen beginnen in groep 3 met het lezen.

- Na het aanvankelijk leesproces volgen alle kinderen het leesprogramma 'Zwaluwlezen' tot en met het AVI-E6-niveau. Dit doen ze in hun eigen tempo. Tachtig procent van de kinderen leest eind groep 5 AVI E6. Voor kinderen die extra leesoefening nodig hebben is er ortho-didactische ondersteuning.
- **Rekenen:** Het rekenonderwijs is georganiseerd in het model Rekenen op Maat (ROM). De methode "PlusPunt" is opgedeeld in achttien niveaus die groepsdoorbrekend door de kinderen gevolgd worden. Een niveau moet voldoende gemaakt worden om aan het volgende mee te kunnen gaan doen.
- **Spelling:** Het spellingonderwijs wordt gegeven door middel van het model Spelling op Maat (SOM). Binnen de groep worden zoveel spellingniveaus aangeboden als er maar nodig zijn. Dat betekent dat in een aantal gevallen door een onderwijsassistent aan groepjes instructie gegeven wordt.
- **Werken met weektaken:** Vanaf groep 1 leren we de kinderen te werken met taken. Het doel is kinderen te leren zelfstandig keuzes te maken. Aan het einde van de basisschool zijn de kinderen in staat om via een eigen planning het werk over de week te verdelen.



Hoofdstuk 4. De inhoud van het onderwijs

4.1 Het Bijbels onderwijs

De kern van het Bijbels onderwijs op onze school bestaat uit het vertellen van de Bijbelverhalen.

Sinds augustus 2005 werken we op heel de school met de methode 'Hoor het Woord'. Wekelijks worden er in alle groepen geschiedenissen uit de Bijbel verteld. Voor het grootste gedeelte is het Bijbelrooster concentrisch. Dat wil zeggen dat de geschiedenissen uit de Bijbel diverse keren verteld worden. Iedere keer als het verhaal terugkeert, zullen de onderwijsgeevenden echter 'dieper' op het Bijbelgedeelte ingaan. In groep 1 t/m 6 worden er regelmatig zendingsverhalen verteld. In groep 7 en 8 is er aandacht voor kerkgeschiedenis. In groep 3 t/m 6 wordt er iedere week een psalm geleerd, in groep 1 en 2 wordt er wekelijks een psalm, een lied of een tekst aangeleerd. In groep 7 en 8 wordt de Heidelbergse Catechismus behandeld, afgewisseld met een psalm per veertien dagen (zie hiervoor het rooster). Daarnaast zijn er regelmatig verwerkingslessen. Vanaf groep 6 wordt er ook huiswerk meegegeven voor Bijbelse Geschiedenis.

4.2.1 Peuters

In onze regio blijkt de woordenschatontwikkeling bij jonge kinderen wat achter te blijven bij het landelijk gemiddelde. Om de woordenschatontwikkeling te stimuleren, is voorlezen van groot belang. Om hier een klein steentje aan bij te dragen hebben we in het afgelopen schooljaar tien voorleesmorgens georganiseerd. Behalve dat het voorlezen belangrijk is, was het voor de peuters gezellig om samen te spelen met anderen kindjes en om vast kennis te maken met de school.

We merkten dat de opkomst gaandeweg het schooljaar wat afnam. Daarom willen we een enquête afnemen om te zien of het haalbaar is om ook in dit schooljaar weer voorleesmorgens te organiseren.



4.2.2 Het onderwijs in de groepen 1 & 2

Over het algemeen gesproken zou je kunnen zeggen dat de ontwikkeling van een kind langs een lijn loopt. Vanaf de babyfase maakt ieder kind een bepaalde ontwikkeling door. Deze ontwikkeling houdt niet op bij de deur van de basisschool. Het proces gaat verder. We laten de kinderen in dit ontwikkelingsproces niet aan hun lot over. De leerkracht stimuleert, motiveert en daagt de kinderen uit om door te gaan in hun ontwikkeling. We volgen de kinderen in hun ontwikkeling en als dat nodig is sturen we bij.

4.3 De ontwikkelingslijnen

De leerlijnen vervullen een dubbele functie in ons onderwijs. In de eerste plaats geven ze ons een beeld van de ontwikkeling die kleuters doormaken van jongste tot oudste kleuter. Uiteraard zijn dit gemiddelde lijnen en hoeft ieder kind zich niet exact volgens die lijn te ontwikkelen. De lijnen

zijn wel indicatief; dat wil zeggen dat er een signaalfunctie vanuit gaat als de ontwikkeling volgens de lijn stagneert. In de tweede plaats bieden de lijnen een kapstokfunctie voor het te geven onderwijs in de groepen 1 en 2. In de leerlijnen worden de kerninhouden aangegeven die bij een bepaalde periode in de ontwikkeling van een kleuter thuis horen. De lijnen geven aan volgens welke stappen de leerkracht activiteiten kan aanbieden.

De Basisleerlijnen jonge kind zijn verdeeld in een aantal gebieden, die weer onderverdeeld zijn in aparte leerlijnen.

Motoriek

- Grote motoriek
- Kleine motoriek

Spel

- Spelkwaliteit
- Spelkeuze
- Spelduur
- Contact tijdens het spel

Taal

- Beginnende geletterdheid
- Interactief taalgebruik
- Auditieve ontwikkeling

Rekenen

- Tellen en getalbegrip
- Meten
- Meetkunde

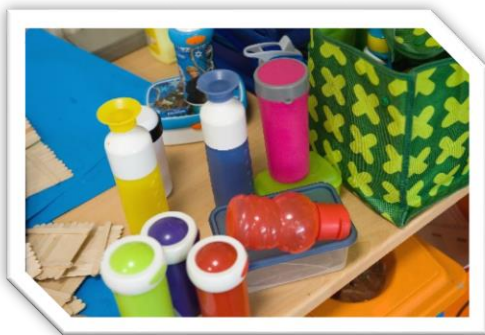
Sociaal/emotioneel

- Werkhouding

4.4 Dagelijkse praktijk in groep 1&2

Nadat de kleuter op school is gebracht en alle kinderen met de leerkracht in de kring zitten, kan de dag beginnen. We beginnen met een ontvangstgesprek. Daarna volgt Bijbels onderwijs. We volgen hierbij de methode "Hoor het Woord". Vervolgens vinden er verschillende activiteiten plaats. De volgorde verschilt per groep.

- Speelleeruur: Wanneer een kind twee dagdelen naar school gaat, heeft het twee keer op een dag speelleeruur. Tijdens het speelleeruur maken de kinderen een werkje of spelen ze in de hoeken. De leerkracht observeert de kinderen heel gericht aan de hand van de leerlijnen bij het werken en spelen. Voor het observeren en aanbieden van bepaalde doelen is er tijdens het speelleeruur regelmatig een kleine kring. Omdat de leerkracht van elk kind bijhoudt hoever de ontwikkeling per lijn is, krijgt elke kleuter onderwijs op maat. De activiteiten en de werkwijze zijn afhankelijk van het niveau en de samenstelling van het groepje. Voor de organisatie zie kopje 'planbord' (4.4.1).



- Eten en drinken: In de loop van de morgen is er tijd voor het eten en drinken dat de kinderen zelf hebben meegenomen.
- Zintuiglijke en lichamelijke ontwikkeling: Dit verdelen we in drie activiteiten: buitenspelen, één keer in de week gym en één keer in de week 'speelkriebels'. Bij speelkriebels besteden we gericht aandacht aan de motorische ontwikkeling. Wanneer het regent doen we activiteiten in het spellokaal.
- Muzikale vorming: Een aantal keren per week besteden we

aandacht aan de muzikale vorming van het kind. Dit bestaat uit het aanleren van een liedje, gevoel voor ritme ontwikkelen, enzovoort. Ook bij deze activiteiten sluiten we aan bij het thema dat aan de orde is.

- ICT: We maken regelmatig gebruik van een groot Touch Screen waar de kinderen diverse educatieve spellen op kunnen spelen.
- Burgerschap: Een keer per week geven de leerkrachten een les in het kader van burgerschap. In hoofdstuk 6 leest u hier meer over. Reken- en taalactiviteiten: Dit zijn diverse activiteiten, spelletjes met betrekking tot reken- en taalontwikkeling. Dit zijn vaak korte momenten. Deze activiteiten kunnen variëren van het voorlezen van een prentenboek tot het op speelse wijze aan de slag gaan met rekenbegrippen zoals kort/lang, zwaar/licht.

Voor zover mogelijk worden al deze activiteiten gegeven onder de paraplu van een thema. De kinderen werken in de groep gedurende een aantal weken over dat thema. Zo werken we bijvoorbeeld over dieren, seizoenen, de dokter, enzovoort. Op deze manier activeren we de woordenschat en stimuleren we de taalontwikkeling. Bovendien vergroot dit hun zicht op de wereld om hen heen.

4.4.1 Planborden

Sinds een aantal jaren worden er in de onderbouwgroepen van onze school hoekenborden gebruikt. Ze hangen in de groepen 0, 1, 2 en in de JRK-groep.

Hoe zien ze eruit?

De borden zijn horizontaal (van links naar rechts) verdeeld in acht dagdelen:

maandagmorgen/-middag, dinsdagmorgen/-middag, woensdagmorgen, donderdagmorgen/-middag en vrijdagmorgen. Op deze dagdelen staan de speelleeruren ingepland. De plaatjes van de dagen hebben allemaal een verschillende kleur. Onder de eerste regel waarop de dagdelen staan, komen de namen van de kinderen te staan. Ieder kind heeft zijn eigen regel.



Hoe werkt het?

Er zijn diverse categorieën plaatjes: de witte kaartjes zijn 'moet'-werkjes, de groene kaartjes staan voor spelletjes uit de kast en de gele kaartjes zijn de hoeken. Elk kind maakt tijdens de acht speelleeruren een aantal 'moet'-werkjes, doet één keer spelletjes uit de kast en kiest in welke hoek het gaat spelen. Elke hoek mag per week maar één keer worden gekozen. Op het bord kunnen de kinderen precies zien welke hoek ze nog mogen kiezen. De juf kiest het moment waarop het werkje wordt gemaakt, zodat alle kinderen hierbij goed geobserveerd en begeleid kunnen worden.

4.4.2 Nieuwe leerlingen

Omtrent de binnenkomst van nieuwe kinderen op onze school delen we het volgende met u:

- Na de kerstvakantie starten we een nieuwe 0-groep.
- Nieuwe leerlingen komen niet alleen de ochtenden naar school, maar mogen gelijk naar school op de reguliere schooltijden.

- De instroom van nieuwe leerlingen stopt niet eind mei, maar loopt door tot de zomervakantie.

Zie hieronder de verdere uitwerking van elke groep leerlingen.

4-jarigen van oktober t/m december 2019

De grens van 1 oktober, die jarenlang bestond voor indeling in de groepen, is door het ministerie al een aantal jaar losgelaten. Alle kinderen die in oktober, november of december 4 jaar worden, zijn een zogenaamd "bespreekgeval". Zij maken kans op een versnelde overgang van groep 0 naar 2. Dit zal in de praktijk maar voor een zeer beperkt aantal kinderen gelden, omdat aan deze versnelde overgang strikte voorwaarden worden verbonden.

Kinderen kunnen als groep 0-leerling starten in een groep 1/2. Na de kerstvakantie mogen zij naar de nieuwe groep 0 die dan van start gaat. Voor sommige kinderen is het echter niet prettig om in de eerste wenperiode weer van groep te veranderen. Dit zal vooral gaan om leerlingen die eind november of in december jarig zijn.

Leerkrachten zullen zo'n 6 weken voor de 4^e verjaardag van deze kinderen een afspraak maken voor een kennismakingsbezoek. Bij het kennismakingsbezoek kunnen we afspreken dat uw kind pas na de kerstvakantie op school komt, zodat het niet hoeft te wisselen van groep. Voor kinderen die in oktober jarig zijn, is het vaak wel fijn om tijdelijk in te stromen in een 1/2-groep. Bij het kennismakingsbezoek hopen we met de ouders de juiste keuze te maken. Wat voor alle kinderen van okt.-dec. geldt, is dat we in groep 0 steeds blijven kijken of het verstandig is of het kind al dan niet versneld overgaat naar groep 2 na de zomervakantie.

4-jarigen van januari t/m april 2020

Deze leerlingen mogen vanaf hun vierde verjaardag op school komen in groep 0. Na de zomervakantie gaan deze leerlingen over naar groep 1. Soms komt het voor dat een leerling uit deze groep versneld naar groep 2 overgaat.

4-jarigen van mei t/m september 2020

Ongeveer 6 weken voor de vierde verjaardag belt de leerkracht om een afspraak te maken voor een kennismakingsbezoek. Samen met de ouders wordt afgesproken wanneer hun kind komt wennen. Ook wordt met de ouders van kinderen die vlak voor de zomervakantie jarig zijn besproken of zij na hun vierde verjaardag naar school komen of direct na de zomervakantie. Leerlingen die vier jaar worden vanaf het begin van de zomervakantie t/m september komen alleen twee keer wennen en gaan na de zomervakantie meteen naar groep 1.

4.5 Het leesonderwijs

4.5.1 Het aanvankelijk leesonderwijs

Binnen onze school wordt gebruik gemaakt van de methode 'De Nieuwe Leeshoek' voor het aanvankelijk lezen; een methode die bestaat uit drie series van elk acht boekjes. Deze methode gaat uit van de verschillen die er tussen kinderen bestaan. Zo zijn er kinderen die in groep 2 al gemotiveerd zijn om te leren lezen. Deze kinderen mogen (wanneer de voorwaarden aanwezig zijn) in groep 2 al beginnen met het eerste boekje. Omdat de methode zich richt op het individuele kind, kan op elk moment gestart worden. De kinderen waarbij de leesvoorwaarden in groep 2 nog niet aanwezig zijn, starten in groep 3 met lezen. Als een kind begint met lezen, leert het al spelenderwijs zijn vorderingen bijhouden op een formulier. Zo leest ieder kind op zijn eigen tempo en niveau verder. Kinderen die geen of

weinig hulp nodig hebben, mogen zelfstandig doorgaan. Wel wordt elk boekje door de leerkracht overhoord. Kinderen die meer instructie nodig hebben, krijgen die van de juf of onderwijsassistente. Ook krijgen kinderen soms extra ondersteuning door remediërende materialen, zoals bandjes, letterkaartjes en inzet van de computer. Alle kinderen worden aan het einde van een serie getoetst. Door de geregelde toetsing vallen er geen kinderen meer door de mazen van het net. De leesontwikkeling wordt van stap tot stap gevolgd. Het grote voordeel van deze methode is de leesmotivatie. Kinderen ervaren geen belemmeringen meer in het lezen en daardoor houden ze er plezier in. Ze gaan altijd, behalve in extreme gevallen, vooruit! Als de boekjes, die bij de methode horen, uit zijn, krijgen de kinderen die mee naar huis. U volgt zodoende ook thuis de vorderingen van uw kind. Nadat de eerste vierentwintig boekjes gelezen zijn, gaan de kinderen verder in 'echte' boekjes. Het aanvankelijk lezen gaat nu dus over in voortgezet lezen.

4.5.2 Het voortgezet leesonderwijs (zwaluwlezen)

De lijn van groep 3 wordt uiteraard in de daaropvolgende groepen voortgezet. De manier van werken is identiek; ieder kind leest zijn eigen boek op zijn eigen niveau. Vanaf nu lezen de kinderen op AVI-niveaus. We streven ernaar dat de kinderen eind groep 3 AVI E3 lezen, eind groep 4 AVI M5 en eind groep 5 AVI E6. Dit is een streven, het is dus heel goed mogelijk dat een kind er korter of langer over doet. Het voorgeschreven traject wordt door tachtig procent van de kinderen op deze manier doorlopen. De twintig procent die AVI E6 nog niet gehaald heeft, gaat in groep 6 nog even verder.



4.6 Begrijpend lezen als onderdeel van 'Schatgraven'.

Tot voor kort bestond het programma voor Begrijpend Lezen uit het aanleren van strategieën. Inmiddels is uit onderzoek gebleken dat niet de strategieën bepalen of je een tekst begrijpt, maar dat vooral de woordenschat de meest bepalende factor is voor het begrijpen van een tekst. Wij werken met onze eigen methode 'Schatgraven' die het lezen van teksten koppelt aan het zaakvakonderwijs. De kinderen leren nieuwe woorden met de viertakt-methode van Verhallen. De teksten behoren bij een leskist waarin ook allerlei andere materialen zitten die bij het onderwerp horen. Het doel voor begrijpend lezen is om de kinderen zo veel mogelijk woorden aan te leren die ze zowel actief als passief kunnen gebruiken. Zo wordt de belangrijkste voorwaarde voor het begrijpen van een tekst bereikt, namelijk het kennen van de betekenis van de woorden.

4.7 Het onderwijs in de Nederlandse taal

4.7.1 Het taalonderwijs in groep 3

Met het taalonderwijs in groep 3 proberen we een brug te slaan tussen de taalactiviteiten in groep 2 en het methodisch werken in groep 4. Dagelijks wordt er gewerkt in vijf hoeken. De vijf hoeken zijn:

- Luister- en spreekvaardigheid
- Woorden en zinnen maken
- Boekpromotie
- Taalbeschouwing
- Woordenschat vergroten m.b.v. de computer

Elke dag kiest een kind zijn eigen taalhoek en registreert dit op zijn weekkaart. De hoeken zijn gegroepeerd rondom een thema. Er wordt twee weken over één thema gewerkt. Op deze manier proberen we de motivatie hoog te houden en tegemoet te komen aan de verschillen tussen kinderen. We stimuleren de kinderen om samen te werken en van elkaar te leren.

4.7.2 Het taalonderwijs in de groepen 4 tot en met 8

Vanaf groep 4 wordt gebruik gemaakt van de methode 'Taal Actief' versie 4. Deze methode heeft twee delen: Taal en spelling. Zonder noemenswaardige uitzondering wordt het leerplan van de taalmethode gevolgd. De methode besteedt veel aandacht aan communicatie (luister- en spreekvaardigheid), woordenschat, grammatica en boekpromotie. De methode werkt volgens het model van de Directe Instructie. Dit model gebruiken we ook bij de andere lessen, dus dit past mooi in ons onderwijs. Tevens is er binnen de methode veel aandacht voor differentiatie.

4.7.3 Spelling

Het spellingonderwijs is al jarenlang een zorg voor het team. Veel 'oude' fouten bleken hardnekkig en daardoor dus een lang leven beschoren. Om dit probleem aan te pakken hebben we besloten om ook het spellingonderwijs in

niveaugroepen te organiseren. Het tijdstip waarop kinderen beginnen met het methodisch spellingonderwijs verschilt. We beginnen pas met de spellingmethode 'Taal Actief' als een kind op AVI E3-niveau leest. Hieraan vooraf gaan lessen uit de methode 'Spelling in de Lift'. Deze lessen hebben als doel de kinderen voor te bereiden op het methodisch spellingonderwijs. Daarnaast is er ook verschil in leertempo. Zo zijn kleinere instructiegroepen ontstaan, die voornamelijk in tempo verschillen voor wat betreft het doorlopen van het curriculum. De methode gaat ervan uit dat alle kinderen in principe in drie weken een woordpakket moeten kunnen beheersen. Als blijkt dat dit voor een kind niet haalbaar is wordt extra hulp ingezet in de vorm van instructie en/of extra oefening. Als dat niet voldoende is, en een kind het niveau van de groep echt niet kan bijhouden, wordt dit kind op zijn of haar eigen spellingniveau geplaatst. We hebben als team besloten om Spelling op Maat (SOM) binnen de groep te organiseren. Per groep worden maximaal vier groepen geformeerd. Soms zijn er meer dan vier niveaugroepen nodig in één basisschoolgroep, dan worden er onderwijsassistenten ingezet.

4.8 Rekenonderwijs

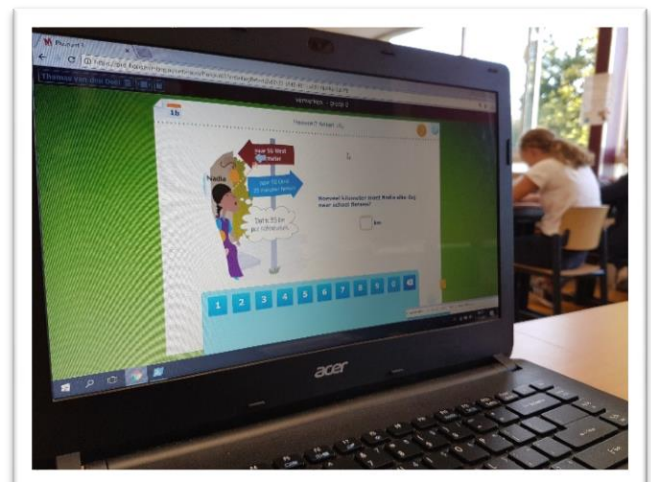
4.8.1 Pluspunt III

In het cursusjaar 2016-2017 zijn we gestart met een nieuwe methode voor Rekenen/Wiskunde. Na een langdurig proces hebben we gekozen voor de derde versie van Pluspunt. De keuze is op deze methode gevallen, omdat we voor rekenen digitaal wilden gaan werken. Dat kan met deze methode. Voor alle kinderen vanaf groep 5 is er een computer beschikbaar (tablet of cloudbook). In de groepen 3 en 4 rekenen we nog gewoon op papier, met echte boeken.

In Pluspunt kunnen we gebruik maken van de mogelijkheid om te differentiëren. Dat gebeurt door te werken met sterren. Eén ster is het eenvoudigste niveau, twee sterren het gemiddelde en drie sterren boven gemiddeld. Dat doen we nog even niet, omdat we in niveaugroepen werken. Zie hiervoor Rekenen op Maat (4.8.4). De kinderen maken in de niveaugroep de lessen met twee sterren. Als kinderen in de niveaugroep meer aankunnen, dan mogen ze uiteraard verder werken in het driesterren niveau.

4.8.2 'Vlot'

Bij een aantal kinderen blijkt na verloop van tijd dat het rekenonderwijs erg veel moeite kost. Leerkrachten gaan dan op zoek naar de achterliggende oorzaak hiervan. Het komt nogal eens voor dat kinderen erg veel moeite hebben met het uitrekenen van de sommen onder de tien. Ze kunnen deze plus- en minssommen slecht onthouden. Voor die kinderen is er de mogelijkheid om te werken met de methode 'Vlot'. In deze methode leren de kinderen via speciale strategieën om de sommen onder de tien snel en goed uit te rekenen. Later wordt er op dezelfde manier gewerkt met het rekenen tot twintig, honderd en duizend. Op school is er meer informatie beschikbaar.



4.8.3 Maatwerk

Maatwerk is een rekenpakket voor kinderen die extra tijd en instructie nodig hebben. Het bestaat uit een computerprogramma en werkboeken. De computer volgt de resultaten van de kinderen en geeft extra oefening waar dat nodig is. Het pakket sluit goed aan op de methode 'Pluspunt', zodat kinderen na een periode 'Maatwerk' weer aan de slag kunnen met de gewone methode.

4.8.4 Rekenen op Maat

Om tegemoet te komen aan de verschillen in rekenvaardigheid hebben we het model 'Rekenen op Maat' ontwikkeld. Met dit model werken we sinds augustus 2003. In dit model is alle rekenstof van groep 3 t/m 8 opgedeeld in achttien verschillende niveaus. Als een kind een voorgaand niveau voldoende beheerst, kan het doorstromen naar een volgend niveau. Drie keer per jaar wordt er per kind een afweging gemaakt. Als een niveau onvoldoende wordt beheerst, wordt dit niveau overgedaan. Het kan ook voorkomen dat het allemaal wel erg makkelijk is. Er is dan de gelegenheid om te versnellen. Dit wil zeggen dat er in een periode twee niveaus doorgewerkt worden. Over dit model is een uitgebreide brochure geschreven, die op aanvraag verkrijgbaar is.

4.9 Het schrijfonderwijs

Om goed en leesbaar te kunnen schrijven, is het nodig dat kinderen oefenen met grote en kleine bewegingen. Bovendien is een goede samenwerking tussen grote en kleine bewegingen nodig. Wij werken op school met de methode 'Novoskript'. Met deze methode worden op een leuke manier de grote en kleine bewegingen geoefend, zodat ieder kind op eigen



niveau een goed handschrift kan ontwikkelen.

Met Novoskript schrijven kinderen eind groep 3 in losse (schrijf)letters. In groep 4 leren zij aan elkaar schrijven. Dit gebeurt in drie fasen:

1. In fase 1 schrijven de kinderen woorden met losse letters, bijvoorbeeld **r_i_e_m**.
2. In fase 2 leren zij de verbindingen schrijven, bijvoorbeeld **br-ie f**. Eerst worden de eenvoudige verbindingen aangeleerd en daarna de lastige.
3. In fase 3 leren zij hele woorden aan elkaar schrijven, bijvoorbeeld **riem**.

De kinderen schrijven met het volgende schrijfgerei:

Groep 3	potlood
Groep 4	potlood
Groep 5	vulpotlood 0,5mm Gelpen, vulpen
Groep 6	naar keuze vulpotlood, vulpen of gelpen
Groep 7	naar keuze vulpotlood, vulpen of gelpen
Groep 8	naar keuze vulpotlood, vulpen of gelpen

4.10 Expressievakken

Tot de ontwikkeling van kinderen behoort ook zeker de ontwikkeling van creativiteit en techniek. Hoewel wij aan de geschonken talenten weinig kunnen toedoen, kunnen we kinderen wel helpen met het aanleren van diverse technieken. Aan de ene kant geven we kinderen de ruimte creatief te zijn en aan de andere kant geven we instructie in het hanteren van materialen en technieken.

4.11 Gym

Ook het vak Lichamelijke Opvoeding wordt op een serieuze wijze gegeven op

onze school. Tijdens de lessen worden er de ene keer oefeningen gedaan en de andere les is een spelles. Dit doen we uit de methode 'Basislessen Bewegingsonderwijs'. De groep die het eerst naar de gymzaal gaat, zet de voorgeschreven opstelling neer. De groepen die daarna komen, passen de basisopstelling aan de leeftijd van de kinderen aan. De kleuters gymmen een keer per week in de hal.

4.12 Verkeer

In januari 2014 hebben we de methode van Veilig Verkeer ingevoerd. De methode bestaat uit losse katernen die ieder jaar opnieuw uitgegeven worden. Voor groep 4 is dat 'Stap vooruit', voor de groepen 5 en 6 'Op voeten en fietsen' en voor de groepen 7 en 8 'Jeugdverkeerskrant'. De kinderen van groep 7 doen mee aan het praktisch en theoretisch verkeereexamen. In de groepen 1 tot en met 8 wordt gewerkt met de praktijklessen uit 'School op Seef'. De lessen staan twee keer per jaar op het rooster en worden gegeven aan de hand van de map verkeerskunsten, uitgaande van de organisatie School op Seef. Er zijn twee ouders die de coördinatie en uitvoering van de praktische lessen op zich genomen hebben. Onze school heeft het certificaat 'Veilige School' ontvangen.

4.13 Engels

Sinds enkele jaren krijgen alle kinderen op onze school les in de Engelse taal. In de groepen 1 tot en met 5 wordt dit vak aangeboden met de methode 'My name is Tom'. Vanaf groep 6 en in het SBO krijgen de kinderen de boekjes van de methode 'Hello World' op hun tafeltje. Engels wordt steeds belangrijker voor onze kinderen; door deze nieuwe uitdaging krijgen de kinderen een betere voorbereiding voor de overstap naar het voortgezet onderwijs.

4.14 ICT

ICT maakt binnen onze school een grote ontwikkeling door. Het computerlokaal is ontmanteld en ingericht als een leslokaal. Dit is het gevolg van de overstap naar het principe van 'any where, any place and any device'. Op alle plekken binnen de school aan de slag kunnen, met welk computerapparaat dan ook. In de praktijk betekent het dat er steeds meer met laptops gewerkt gaat worden. Er is voor ieder kind vanaf groep 5 een laptop of tablet beschikbaar. Om iedereen aan het werk te kunnen laten zijn, is er een nieuwe infrastructuur gebouwd. Naast de hardware kant op onze school is er ook een software kant. De programma's die de kinderen gebruiken (Ambrasoft, Hoofdwerk, Ik ben Bas, Maatwerk, etc.) zijn in de 'cloud' geplaatst. Zodoende kunnen de kinderen op iedere gewenste plek aan de slag. Al met al een hele leuke en spannende ontwikkeling. Het is niet de bedoeling dat we een soort Steve Jobs-school worden, maar we gaan wel met onze tijd mee.

4.15 Digitale borden

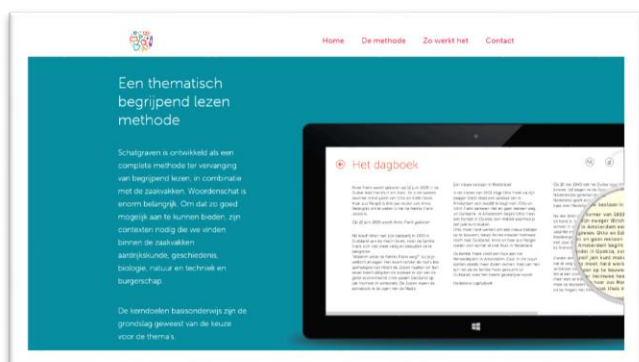
In 2007 hebben de digitale borden hun entree gemaakt binnen onze school. De borden zijn multimediaal in te zetten; ze zijn dus niet alleen erg handig als instructiebord, maar ook als presentatiemiddel voor dia's en ondersteunende filmpjes. Voor de kleutergroepen hebben we een prachtig 65 inch Touch screen aangeschaft. Dit bord is verrijdbaar en kan in alle kleutergroepen gebruikt worden. In een aantal lokalen hangt een touchscreen. Langzaam maar zeker worden de oude digitale borden binnen de school vervangen en maken plaats voor een touchscreen.

4.16 Schatgraven

In 2010 zijn we voorzichtig gestart met de ontwikkeling van een nieuwe methode voor de zaakvakken, inclusief begrijpend

lezen. De vakken aardrijkskunde, geschiedenis, natuur en techniek zijn samengebundeld in één vak. Bijzonder is dat we deze vakken 'gebruiken' om het niveau van begrijpend lezen te verhogen. De gedachte achter de methode is dat kinderen nieuwe en onbekende woorden zich sneller eigen maken door ze in een logisch, organisch verband aan te bieden. Dat is nu precies wat we met Schatgraven doen. Een typisch voorbeeld is de leskist van Constantijn Huygens, die gaat over de geschiedenis van de zeventiende eeuw, maar eigenlijk nog veel meer over techniek (slingeruurwerk, barometer, etc.). Kinderen leren hierdoor ook meer verbanden inzien en last but not least: de kinderen zijn veel meer gemotiveerd om te leren. Voor meer informatie over de methode verwijzen we u naar de website:

www.schatgravenopschool.nl .



Hoofdstuk 5 De organisatie van ons onderwijs

5.1 Groepen

De kinderen in de basisschoolgroepen zitten in een groep met leeftijdsgenoten. In de eerste twee jaren worden de groepen op wijk samengesteld. Deze jaren gebruiken we ook om de uiteindelijke groep te vormen. Dat zal zo veel mogelijk op wijk zijn. Bij de vorming van combinatieklassen kijken we bijvoorbeeld naar de zelfstandigheid van het kind. Er wordt in alle gevallen bij plaatsing in de combinatieklas contact opgenomen met de ouder(s)/verzorger(s) om dit te bespreken.

5.2. Niveaugroepen

Voor spelling en rekenen worden er niveaugroepen gevormd. Er zijn achttien rekenniveaus. Om 09.00 uur gaat de rekenbel. Ieder kind gaat dan naar zijn rekgroep. Om 10.00 uur gaan de kinderen weer terug naar hun groep. Voor spelling hebben we de niveaus niet groepsdoorbrekend gemaakt, maar binnen de groep georganiseerd. In het hoofdstukje 4.7.3. wordt dit uitgelegd. Het leesonderwijs wordt individueel georganiseerd. Ieder kind heeft een leesprogramma op zijn eigen niveau.

5.3 Werken met weektaken

De school streeft ernaar om elk kind zo veel mogelijk lesstof te bieden op zijn eigen niveau. Met het lees- en rekenonderwijs zijn we hier al helemaal op ingesteld. Met spelling was het voorheen zo geregeld dat kinderen die moeite hadden met spelling werden ondersteund door een onderwijsassistent. Dit gebeurde meestal buiten de klas. Sinds augustus 2005 krijgen deze leerlingen de instructie

zoveel mogelijk van hun eigen leerkracht; die is immers ook verantwoordelijk voor het leerproces van de leerling. Elke leerkracht geeft nu met spelling les aan twee tot vier verschillende niveaugroepen. Tijdens de instructie aan een kleine groep zijn de overige leerlingen zelfstandig aan het werk. In vergelijking met de voorgaande situatie is de leerkracht meer tijd kwijt aan instructie. Leerlingen die op dat moment geen instructie krijgen, moeten dus langer zelfstandig kunnen werken. Daarom zijn we bij alle vakken nagegaan welk deel van de stof geschikt is voor zelfstandig verwerken. Zo werd bij de zaakvakken bijvoorbeeld, naast de klassikale instructiemomenten, de verwerkingsstof vaak gezamenlijk gemaakt. Voor kinderen die snel van begrip zijn, duurde dit wel eens onnodig lang. Anderen namen er weer een wat afwachtende houding bij aan tot het antwoord vanzelf door een ander kind gegeven werd. Deze verwerkingsstof leent zich er uitstekend voor om door de leerlingen zelfstandig te worden gemaakt. Ze zijn dan meer betrokken bij het uitvoeren van de opdracht.

Weektaakkaart

De leerkracht zet elke week van alle vakken de opdrachten die geschikt zijn om zelfstandig te maken op een zogenaamde 'weektaakkaart'. Vóór elke opdracht staat een hokje. Daarin wordt een kruisje gezet als die opdracht uitgevoerd kan worden. Is een dergelijk hokje niet aangekruist, dan volgt er nog instructie en mag de leerling nog niet aan de opdracht beginnen. Als de leerling de opdracht heeft uitgevoerd, zet het een kruisje in het hokje achter de opdracht. Sommige opdrachten zijn uitstekend geschikt om samen te doen. Ook dat is af te lezen van de kaart. Zo leren de kinderen ook met elkaar samenwerken en gebruik te maken van elkaars kwaliteiten. Uit de praktijk is al

gebleken dat leerlingen die moeite hebben met bepaalde opdrachten meer betrokken zijn bij het zoeken naar de goede oplossing als ze mogen samenwerken met iemand. Ook is het voor veel leerlingen leuk om zelf te bepalen waarmee ze het eerst aan de slag gaan. Zo begint de een het liefst aan de minder leuke opdrachten en de ander bewaart die juist voor het laatst.



Natuurlijk zijn er ook kinderen die moeite hebben met deze vorm van keuzevrijheid. Voor hen maakt de leerkracht een speciale dagtaak. Langzamerhand wordt de hoeveelheid opdrachten opgevoerd, zodat ze zorgvuldig worden begeleid in dit proces. Als een kind al de basisopdrachten af heeft, mag het gaan werken aan de keuzeopdrachten. Het kan ook zijn dat een leerling ziet dat hij met gemak al de opdrachten af krijgt en tussendoor een of meerdere keuzeopdrachten doet.

5.4 Verwijzingen naar het voortgezet onderwijs

De verwijzing naar het voortgezet onderwijs is voor onze school een zaak die de grootst mogelijke aandacht krijgt. Op de kennismakingsavond aan het begin van het schooljaar wordt ouders/verzorgers van de schoolverlaters verteld welk traject er wordt afgelegd om

tot een weloverwogen schoolkeuze te komen. Daarnaast laten we ook zien welke mogelijkheden er zijn wat betreft scholen van voortgezet onderwijs. In de daarop volgende maanden zijn er de gesprekken met ouders/verzorgers van schoolverlaters. Tijdens deze gesprekken proberen we, door alle gegevens op een rijtje te zetten, samen met de ouders tot een juiste keuze te komen. Na de verwijzing is het voor ons ook erg belangrijk om te weten hoe onze jongens en meisjes het doen in het voortgezet onderwijs. Het staat wel fraai om een hoog aantal kinderen te verwijzen naar havo of vwo, maar de vraag is of die kinderen daar dan wel blijven. Wij hanteren een voorzichtig verwijzingsbeleid. Op dit moment hebben we de indruk dat veruit de meeste jongens en meisjes op de goede plek terecht komen.

5.5 CITO

Ieder jaar doet onze school mee aan de citotoets. Bijna alle kinderen doen mee en krijgen ook de resultaten mee naar huis. Van alle resultaten wordt ook een gemiddelde, een schoolscore, gemaakt. Onze school scoort het aantal punten dat bij het landelijke gemiddelde behoort. Natuurlijk blijven we altijd bezig om ons onderwijs te verbeteren om deze score eventueel op te vijzelen.

Dit zijn de citogemiddelden van de afgelopen jaren:

2013: 536
2014: 534
2015: 535
2016: 534
2017: 537
2018: 537
2019: 537

Hoofdstuk 6. Zorg voor leerlingen

Om de kinderen goed te kunnen begeleiden, hebben we een zorgstructuur ontwikkeld. Hieronder volgt een beschrijving van de manier van werken.

6.1 Consultaties

Iedere zes weken gaat de intern begeleider in gesprek met de groepsleerkracht. Alle leerlingen worden dan besproken. Aan de orde komen het sociaal emotioneel functioneren en de resultaten van het kind. Voor de resultaten kijken we in groep 1 en 2 naar de ontwikkelingslijnen. Hierover kunt u meer lezen in het hoofdstuk over het onderwijs in groep 1 en 2. Voor de resultaten van de kinderen in groep 3 t/m 8 vormen de toetsuitslagen de leidraad van gesprek. Daarnaast is er twee keer per jaar een toets van het leerlingvolgsysteem. Ook deze toetsen worden tijdens de consultatie besproken. Naar aanleiding van de consultaties is er een overleg tussen de intern begeleiders en de directeur. Tijdens dit overleg worden leerlingen besproken waar nog vragen over zijn. Dit alles heeft tot doel de leerkracht te steunen in de begeleiding van ieder kind afzonderlijk.



6.2 Leerlingvolgsysteem

Om kinderen goed te kunnen begeleiden, hebben we informatie nodig. Die informatie moet relevant en up-to-date zijn. Die informatie hebben we ook nodig om problemen te voorkomen. Twee keer per jaar maken we de balans op met methode-onafhankelijke, objectieve toetsen. Het hele jaar door registreren we allerlei resultaten, repetities, methode-gebonden toetsen en eigen observaties. Het is daarom heel nuttig en informatief om met een objectieve blik te kijken waar de kinderen nu eigenlijk staan. Volgens de toetskalender nemen we bij alle kinderen die toetsen af en bewaren de gegevens in het leerlingvolgsysteem.

Bij de kleuters wordt er dagelijks gewerkt aan de leerlijnen. Op die manier volgen we de ontwikkeling van de kinderen. Daarnaast worden alle kleuters twee keer per jaar getoetst op hun ontwikkeling door middel van de citotoetsen. (Voor meer informatie verwijzen we naar het hoofdstuk over het onderwijs in groep 1 en 2). Vanaf het begin van groep 3 gebruiken we onder andere de toetsen van het leerlingvolgsysteem van het Cito.

6.3 Leerlingbespreking

Als een IB'er de conclusie trekt dat er meer aan de hand is met een kind, bespreekt zij dit kind in het IB-team. De

IB'ers en de directeur nemen dan een besluit over hoe nu verder te handelen. Hierbij zijn de volgende opties mogelijk:

- Verdiept onderzoek door de IB'er.
- Verdiept onderzoek door de schoolbegeleidingsdienst.
- Extern advies inwinnen, bij het Expertise Centrum (EC).
- Schoolmaatschappelijk werk inschakelen (via het Sociaal Team).

6.4 Het hulplan

Als een kind op een structurele wijze extra hulp nodig heeft, wordt er altijd een hulplan geschreven. Het plan wordt geschreven door de groepsleerkracht, zo nodig in overleg met de IB'er. Als het klaar is, wordt het vervolgens besproken met de ouders die daar ook een afschrift van ontvangen. Een hulplan is een plan waarin de hulp voor de komende periode (meestal een week of acht) wordt beschreven. Aan het eind van de periode wordt vastgesteld of de doelen zijn behaald. Zo mogelijk proberen we de hulp in de groep te geven. Soms is intensieve hulp nodig. Dan wordt er door een RT'er of onderwijsassistent buiten de groep met het kind gewerkt. Het hulplan ziet er als volgt uit:



HULPPLAN – individueel:

Geboortedatum	Hulpplan Jan Klaassen
Groep	07-06-1999 7C
Startdatum	Technisch lezen 2011-2012 09-10-2011
Einddatum	21-12-2011
Status	Gesloten
Probleem	BEGINSITUATIE: Jan heeft een achterstand van 10 DLE per 01-10-2011, gemeten bij de 1 ^e leestoets van dit cursusjaar..
Doel	Jan behaalt bij de toets eind december een DLE van 35
Plan	LEERAKTIVITEITEN, MATERIALEN EN ORGANISATIE - Zwaluwlezen - Woordrijen van RPCZ, blad oranje en rood - Map Speciale leesbegeleiding, pagina 276-302 (map blauw) - Tutorlezen met medeleerling uit groep 7a (dagelijks) uit een AVI M6 boekje. - Jan gaat op dinsdag en vrijdag naar juf Jongeneel voor lezen. Tijd: 10.50-11.15. Er wordt steeds drie keer dezelfde tekst gelezen, waarbij we proberen de snelheid te verhogen, tevens wordend e woordbladen op snelheid getoetst
Verslag	WANNEER, MET WIE EN HOE
Evaluatie	In de week voor de kerstvakantie toetsen we Jan m.b.v. CITO DMT. Evaluatie: Jan haalde DLE 35, achterstand nog 5 DLE
Betrokkenen	LEERKRACHT: ANDERE BETROKKENEN:M. Jongeneel
Handtekening ouders	

6.5 Ontwikkelingsperspectief

In de werkplannen voor de kinderen die in de SBO-groepen zitten en voor leerlingen in andere groepen die niet meer het reguliere programma volgen, komt u het begrip *ontwikkelingsperspectief* tegen. We zullen u uitleggen wat er met deze term wordt bedoeld. Ieder kind ontwikkelt

zich, maar geen kind ontwikkelt zich exact hetzelfde. Een gemiddelde leerling heeft aan het eind van groep 8 een DLE (Didactische Leeftijd Equivalent) van 60. Dit wil zeggen dat deze leerlingen iedere onderwijsmaand (vanaf groep 3 tien maanden per jaar) die ze hebben gehad, ook één maand vooruit gegaan zijn. Voor kinderen die onder de gemiddelde lijn zitten maken we een ontwikkelingsperspectief. Op grond van de gegevens kijken we hoever de leerling aan het eind van de basisschool kan

komen. Voor deze leerlingen is er bijvoorbeeld een einddoel van DLE 40. Met dit einddoel voor ogen kan de leerkracht nauwkeurig in de gaten houden of de leerling zich in de goede richting ontwikkelt.

6.6 Preventieve ambulante begeleiding

6.6.1 Ondersteuningstoewijzing

Ondersteuningsteam¹

Het ondersteuningsteam op schoolniveau heeft een centrale rol in de signalering, toewijzing en afstemming van onderwijsondersteuning en zorg. In alle kamers van het samenwerkingsverband wordt de basis voor het ondersteuningsteam gevormd door de leerkracht, de ouder(s) en de interne begeleiding (IB). Vervolgens kan dit overleg uitgebreid worden met de onderwijspecialist vanuit het onderwijs en de (jeugd)zorgspecialist vanuit de gemeente. De (jeugd)zorgspecialist is thuis in het veld van jeugd-gerelateerde zorgtaken die onder de verantwoordelijkheid van de gemeente (gaan) vallen. De IB'er heeft en houdt de regie op het overleg.

Het is wenselijk dat de taken en rollen behorend bij de onderwijspecialist en de (jeugdzorg)specialist worden uitgeoefend door professionals die nu al betrokken zijn bij onderwijs en zorg. Het is niet nodig om in een nieuwe structuur nieuwe functies te omschrijven en daar nieuw aan te stellen professionals voor te werven.

Onderwijspecialist²

¹ Voorstel Integrale Structuur Gorinchem, Juni 2011. In deze notitie wordt een voorstel geschetst, voor de organisatie van effectieve ondersteuning van kinderen en hun thuissituatie. De notitie is opgeleverd door de werkgroep Passend onderwijs en zorg voor kind en gezin in de regio Alblasserwaard- Vijfheerenlanden. In deze werkgroep participeerden vertegenwoordigers van alle betrokken

Vanuit de huidige samenwerkingsverbanden wordt bevestigd dat er rondom alle scholen korte lijnen en intensieve contacten zijn met preventieve ambulante begeleiders vanuit het speciaal basisonderwijs, orthopedagogen, en op afroep begeleiders vanuit speciaal onderwijs cluster 3 en 4. De onderwijspecialist zal in de meeste gevallen de huidige preventief ambulante begeleider (PAB-er) zijn.

(Jeugd)zorgspecialist³

Er zijn drie organisaties in de regio waarmee scholen frequent en intensief contact onderhouden; meer dan met andere organisaties: GGD, Bureau Jeugdzorg het Sociaal Team (voor wat betreft het (school)maatschappelijk werk).

De situatie waarin de onderwijspecialist en de (jeugd)zorgspecialist zullen werken is nieuw. Dat wordt ingegeven door veranderende wet- en regelgeving, zowel wat betreft passend onderwijs als de transitie van zorgtaken naar de gemeente. Dit maakt het wenselijk om de beide functionarissen te scholen op de nieuwe situatie en nieuwe taken en rollen. De professionalisering zal in eerste instantie onder de verantwoordelijkheid plaatsvinden van de organisaties waar de functionarissen in dienst zijn. Voor de (jeugd)zorgspecialist en de onderwijspecialist is een functieprofiel opgesteld.

Zowel de eerste 'driehoek' van leraar-ouder-IB'er als het grotere ondersteuningsteam kunnen direct

sectoren. Vanuit de gemeenten participeerden vertegenwoordigers van gemeente Gorinchem en Leerdam.

² In bovengenoemd voorstel wordt de onderwijspecialist aangeduid met de titel brugfunctionaris onderwijs.

³ In bovengenoemd voorstel wordt de (jeugd)zorgspecialist aangeduid met de titel brugfunctionaris gezin.

besluiten tot snelle en lichte interventies die geacht worden onderdeel te zijn van de basisondersteuning. Het ondersteuningsteam kan de expertise er bij betrekken die zij voor het arrangeren nodig achten, zoals een orthopedagoog of een ambulante begeleider. Het aldus samengestelde ondersteuningsteam kan arrangeren.

Stap 2: extra ondersteuning

Indien het ondersteuningsteam constateert dat de basisondersteuning onvoldoende mogelijkheden biedt om aan de ondersteuningsbehoefte tegemoet te komen, kan dit leiden tot een arrangement dat gefaciliteerd moet worden ("extra ondersteuning in de basisschool"). In dat geval is de kamercoördinator aan zet voor de facilitering.

Bij het aanvragen van een arrangement wordt een Ontwikkelingsperspectief (OPP) opgesteld. Binnen een kamer worden nadere afspraken gemaakt over de format dat voor het OPP wordt gehanteerd. Ouders zetten hun handtekening onder het (handelingsgerichte deel van) het OPP⁴.

Stap 3: verwijzing

Indien ook met een arrangement leraar en school handelingsverleggen blijven (of indien het ondersteuningsteam direct van mening is dat gezien de mogelijkheden en beperkingen een school voor speciaal (basis)onderwijs beter aan de onderwijsbehoefte kan voldoen), wordt het gemeld bij het aanmeldpunt van de kamer⁵.

Stap 4: deskundigenadvies

Het deskundigenadvies wordt opgesteld door ten minste een orthopedagoog en

een deskundige waarvan de expertise aansluit op de vermeende onderwijsbehoefte. In de praktijk is dit een kleine commissie. Voor het deskundigenadvies wordt een gezamenlijk format ontwikkeld. Het deskundigenadvies is uiterlijk vier werkweken na de aanvraag opgesteld. Voor het opstellen hiervan stelt de school het (door de ouders mee ondertekende) OPP en het dossier⁶ beschikbaar. Indien het deskundigenadvies een afwijzing van het verwijzingsverzoek betekent, levert de commissie een alternatief.

Indien het deskundigenverzoek het verzoek tot verwijzing ondersteunt, wordt tevens aangegeven op wat voor soort school (d.w.z. SBO of SO cluster 3 of 4) de leerling het beste tot zijn recht zal komen.

In overleg met de onderwijsspecialist en de IB'er wordt de betreffende school gevraagd de toelating van de leerling te beoordelen. Deze SBO- of SO-school neemt vanaf dat moment de toeleiding van leerling en ouders over. Het OPP wordt aan de ontvangende school overgedragen, waarna de ontvangende school dit OPP verder bijstelt en afrondt binnen zes weken nadat de leerling is toegelaten. Dit OPP gaat ter informatie naar de opsteller van het deskundigenadvies, met een afschrift naar de IB'er.

Stap 5: toelaatbaarheidsverklaring

Het dossier bestaande uit het deskundigenadvies en het OPP gaat naar de SWV-coördinator. Deze toetst slechts procedureel en kan – indien de procedure daartoe aanleiding geeft – aanvullende informatie bij de kamercoördinator opvragen.

⁴ Ouders kunnen het oneens zijn met het OPP. Zij kunnen hier op een second opinion aanvragen, die geleverd wordt door een andere kamer. Uiteindelijk kunnen ouders zich ook wenden tot de landelijke geschillencommissie OPP (zie ook hoofdstuk 6, paragraaf Geschillen).

⁵ De plaatsing van basisschool naar basisschool kan een alternatief arrangement bieden. Omdat in zo'n geval geen sprake is van "toelaatbaarheid", blijft deze optie hier buiten beschouwing.

⁶ Over de vorm en inhoud van het dossier worden binnen de kamer nadere afspraken gemaakt.

De SWV-coördinator stelt een toelaatbaarheidsverklaring (TLV) op, waarbij tevens de duur van de toelaatbaarheid, de onderwijssoort (speciaal basisonderwijs of speciaal onderwijs) en in geval van speciaal onderwijs de ondersteuningscategorie (1 t/m 3) wordt aangegeven.

De SWV- coördinator tekent de toelaatbaarheidsverklaring binnen één werkweek na ontvangst.

De SWV- coördinator evalueert met de kamercoördinatoren elk kwartaal de toelaatbaarheidsverklaringen op aantal, inhoud en procedure.

6.6.2 Toelaatbaarheid zonder tussenkomst van een basisschool

Er wordt een commissie samengesteld op het niveau van het samenwerkingsverband die aanvragen toelaatbaarheid beoordeelt vanuit het medisch kinderdagverblijf (MKD), huisartsen etc. (rechtstreekse instroom SBO of SO). Ook in dit geval vindt alleen een procedurele toetsing plaats.

Deze commissie wordt samengesteld door de drie kamers en komt bijeen als daar om gevraagd wordt (ad hoc). Het secretariaat berust bij het samenwerkingsverband, waarvan de coördinator uiteindelijk de toelaatbaarheidsverklaring (met ondersteuningscategorie) afgeeft.

6.6.3 Duur en verlenging toelaatbaarheid

Evenals dat in het indicatiestelsel het geval is, wordt een toelaatbaarheidsverklaring niet afgegeven voor de gehele schoolperiode. Uitgangspunt blijft dat een toelaatbaarheidsverklaring wordt afgegeven voor een periode van drie jaar, tenzij:

het ontwikkelingsperspectief van dien aard is dat terugplaatsing in het regulier onderwijs overduidelijk niet tot de mogelijkheden behoort (ook al zal in dit

geval de ontvangende S(B)O-school regelmatig de terugplaatsingsmogelijkheden moeten evalueren;
er op voorhand sprake is van tijdelijke plaatsing en een verwachte datum van terugplaatsing is die ligt voor de termijn van drie jaar. In dat geval wordt een toelaatbaarheidsverklaring voor kortere duur afgegeven;
doorplaatsing (bijvoorbeeld van SBO naar SO) aan de orde kan zijn, en daarom voor een beperkte periode wordt gekozen.

6.7 Het opvoedspreekuur

Regelmatig krijgen wij als leerkrachten vragen over de opvoeding van de kinderen. Het kan dan zijn dat de leerkracht u een foldertje geeft van het 'opvoedspreekuur'. U kunt door middel van een telefoontje een afspraak maken met één van de medewerkers van GGD Zuid-Holland Zuid of Rivas Zorggroep. Telefoon: 0900-8440. Het spreekuur is bedoeld voor ouders en opvoeders van kinderen van 0 t/m 18 jaar.

6.8 Schoolmaatschappelijk werk

Soms hebben de vragen over opvoeding een directe relatie met het functioneren op school. Dan bestaat de mogelijkheid om een beroep te doen op onze School Maatschappelijk Werkende. Leerkrachten kunnen u het advies geven om contact op te nemen met SMW, maar u kunt er ook zelf om vragen. De School Maatschappelijk Werkende is verbonden aan het Sociaal Team van de gemeente Molenwaard. De school kan voor u de aanvraag indienen.

6.9 Het arrangement

Voor een aantal kinderen geldt dat er intensieve begeleiding gewenst is. Deze kinderen kunnen veelal wel op de basisschool blijven; voor deze kinderen wordt een arrangement aangevraagd. Voorheen heette dit arrangement

'rugzak'. De aanvraag van dit arrangement wordt door school en ouders samen gedaan. Uiteraard bieden wij hierbij daar waar nodig hulp. Voor het toekennen van een arrangement moet er een aanvraag gedaan worden bij de TLC (toelatingscommissie). Deze commissie besluit op grond van de aangeleverde informatie of dit kind in aanmerking komt voor een arrangement. Wordt het arrangement toegekend, dan is er intensieve begeleiding van dit kind mogelijk. De inhoud van het arrangement bestaat uit drie delen. A: ambulante begeleiding vanuit het samenwerkingsverband; B: geld, waarmee voor een aantal uur onderwijsassistentie of RT betaald kan worden; C: geld waarmee materialen aangeschaft kunnen worden die nodig zijn voor deze leerling. Voor kinderen met een arrangement is veel overleg nodig. Er wordt een plan van aanpak gemaakt. Dit plan wordt regelmatig met ouders, ambulante begeleider en betrokkenen vanuit school besproken.

6.10 Burgerschap

6.10.1 Burgerschap in de klas

Het vak burgerschap wordt op onze school eenmaal per week gegeven. Het bestaat uit de volgende onderdelen:

- Lessen sociale vaardigheid volgens de *PAD-methode* (Programma Alternatieve Denkstrategieën). Een belangrijk onderdeel van dit programma is het aanleren van een heel aantal verschillende emoties en het oefenen in het herkennen ervan en het omgaan ermee. In de groepen worden ook meerdere keren per week door de kinderen emotiekaartjes neergezet, aan de hand van hoe een kind zich op dat moment voelt.

- Een ander belangrijk onderdeel is het waarderen van elkaars kwaliteiten; dit doen we aan de hand van de 'Kanjers van de week'. Elke week staat een ander kind centraal; de groepsgenoten en de leerkracht geven complimenten aan dit kind. Het kind geeft ook zichzelf een compliment.
- Het programma *The leader in me*, waarin we de zeven gewoontes van Covey proberen te integreren in het dagelijkse programma. Zie voor meer informatie over dit programma onze website.
 - Lessen seksuele vorming aan de hand van de methode *Wonderlijk gemaakt*. In elke groep wordt een aantal lessen gegeven; de start hiervan is na de voorjaarsvakantie. Voor meer informatie hierover kunt u terecht op onze website.
 - Gastlessen van de stichting Voorkom (verslavingen) en Halt in groep 8.
 - Elke maand gaat een groep op bezoek in Graafzicht. De leerkracht van de groep bepaalt in overleg met de activiteitenbegeleider het programma. Tijdens de viering van Goede Vrijdag worden de bewoners van Graafzicht uitgenodigd en opgehaald door kinderen uit groep 8. Deze samenwerking zijn we gestart omdat het ons inziens een win-winsituatie is: de ouderen genieten van het contact met de kinderen, en de kinderen komen op een laagdrempelige manier in contact met ouderen, en kunnen ook van hen leren.
 - Elk jaar sparen de kinderen voor goede doelen. Om de betrokkenheid hierbij te vergroten, worden door al deze organisaties jaarlijks presentaties gegeven,

soms ook gekoppeld aan een actie.

6.10.2 SOVA-training

Een aantal kinderen heeft meer begeleiding nodig op sociaal-emotioneel gebied. Zij worden individueel begeleid door een SOVA-trainer.

Er wordt op onze school ook SOVA-training gegeven. Op dit moment is juf Angela Vonk degene die de training geeft. Het initiatief om een kind aan te melden ligt in de regel bij de groepsleerkracht



en/of de interne begeleider. Voor de kinderen uit de sbo-groepen geldt dat dit besproken wordt op het MDO (Multi Disciplinair Overleg).

Gedurende de cursus worden ouders en groepsleerkrachten betrokken bij de training.

Voor meer informatie over dit onderwerp kunt u gerust even naar school bellen.

6.11 Logopedie

Goed leren spreken en luisteren is voor een kind van groot belang. Het is noodzakelijk voor een goede ontwikkeling; verstandelijk, emotioneel en sociaal. Ook beïnvloedt het de leerprestaties, zoals het leren lezen en schrijven. In het dagelijks leven is het belangrijk om goed te kunnen communiceren. Het is dan ook van belang om problemen in de (mondelijke) communicatie te voorkomen. Zijn er (beginnende) problemen, dan is het belangrijk daar in een vroeg stadium en in nauwe samenwerking met ouders en leerkrachten iets aan te doen.

Na een logopedisch onderzoek of een logopedische screening kan het kind, in overleg met de ouders, ingeschreven worden bij een logopedische praktijk in de buurt.

6.12 Dyslexiekliniek

6.12.1 Dyslexie

Dyslexie is een complexe stoornis die voor veel moeilijkheden zorgt bij het lezen en/of schrijven. Dyslectische kinderen raken daardoor vaak ongemotiveerd. Tel daarbij op dat geen enkel (dyslectisch) kind hetzelfde is. Op onze school besteden we veel aandacht aan (mogelijke) dyslexie door al in een vroeg stadium te signaleren.

Leerkrachten, interne begeleiders, orthopedagogen en assistenten zetten zich in om kinderen zo goed mogelijk aan het lezen en spellen te krijgen.

6.12.2 Vergoede dyslexiebehandeling

Toch kan blijken dat de hulp die geboden wordt niet toereikend is. Sinds 2008 is daarvoor de 'vergoede dyslexiebehandeling' door de overheid in het leven geroepen. Deze vergoeding wordt bekostigd door de zorgverzekeraars en is dus geen onderwijsvoorziening. De school vervult wel een belangrijke rol in het verkrijgen van de vergoeding. De school is namelijk poortwachter voor de vergoeding. De school moet een goed dossier bijgehouden hebben van de resultaten en de behandeling van het kind. Als blijkt dat na intensieve begeleiding de resultaten achter blijven en er geen sprake is van andere stoornissen (ADHD, PDD-NOS, etc.), kunnen ouders een aanvraag indienen bij hun zorgverzekeraar voor een behandeltraject. Een duidelijke voorwaarde is dus dat er sprake moet zijn van *enkelvoudige, ernstige dyslexie*. Mocht er sprake zijn van meervoudige problematiek (ADHD én dyslexie bijvoorbeeld) dan is er de mogelijkheid uw kind aan te melden bij een *leeskliniek*.

6.12.3 De dyslexiekliniek Bleskensgraaf

Als ouders een beschikking krijgen voor de vergoede dyslexiebehandeling, staat het hun vrij om een gecertificeerde instelling te kiezen. Vanaf augustus 2010 kan dat ook op onze school. Er is een ruimte vrijgemaakt waar Centraal Nederland kinderen behandelt. Het grote voordeel van deze constructie is dat deze specialisten aanvullend werken op wat op school al is aangeboden en er contact is tussen de leerkrachten en de behandelaars. Een bijkomend voordeel is dat ouders de kinderen niet hoeven te brengen en halen bij een kliniek die wat verder weg is. De kinderen kunnen zo uit de klas naar de kliniek en missen daardoor weinig kostbare onderwijstijd. Een nadeel is wel dat de behandelaar de ouders wat minder vaak ziet, want dit contact is ook wel belangrijk. Er moet ook thuis stevig doorgewerkt worden. Het is daarom wel van belang dat er regelmatig contact is met ouder(s) en verzorger(s).



Hoofdstuk 7. Hoogbegaafde leerlingen op de School met de Bijbel

In elke groep zit wel een leerling die 'hoogbegaafd' is of een grote ontwikkelingsvoorsprong heeft. Deze leerlingen willen we ook 'onderwijs op maat' geven. Naast het feit dat hoogbegaafde leerlingen een grote intelligentie hebben, zijn het ook leerlingen die creatief met het geleerde of met informatie om kunnen gaan en hebben ze een grote innerlijk motivatie om steeds meer te weten te komen. Niet elke hoogbegaafde leerling is direct herkenbaar. Veel van deze leerlingen weten zich bijzonder goed aan te passen of gaan onderpresteren. Om alle hoogbegaafde leerlingen goed te onderkennen volgen wij het sidi-r-protocol.

7.1 Kennismakingsgesprek

Als kinderen bij ons op school komen, gaan de leerkrachten zo mogelijk daarvoor op kennismakingsbezoek. Daarbij proberen ze een zo goed mogelijk beeld van de leerling te krijgen. Er wordt ook gekeken of er sprake zou kunnen zijn van een ontwikkelingsvoorsprong. Vanuit het sidi-r krijgen we daar informatie over aangereikt.

7.2 Signaleringsfase

Een keer per jaar worden alle leerlingen gescreend op hoogbegaafdheid. Daarnaast kunnen ook signalen die door ouders afgegeven worden of die uit toetsen blijken, reden zijn om gesignaleerd te worden.

7.3 Diagnostiseringsfase

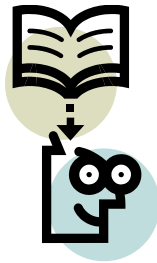
Leerlingen die uit de signaleringsfase naar voren komen, worden verder gediagnosticeerd. Ook hiervoor wordt het sidi-r-protocol gebruikt. Mocht uit de diagnostisering blijken dat er inderdaad sprake van hoogbegaafdheid zou kunnen

zijn, dan wordt na overleg met de IB'er contact opgenomen met de ouders. In het gesprek dat volgt, probeert de leerkracht een zo compleet mogelijk beeld van de leerling te krijgen. Na dit gesprek wordt bekeken of de leerling mogelijk hoogbegaafd is.

Hoewel wij op school nooit de diagnose definitief kunnen stellen, kunnen wij wel vaststellen of alles al dan niet in die richting wijst.

7.4 Uitvoeringsfase: plan van aanpak

Mocht uit de diagnostiseringsfase blijken dat een leerling geen ontwikkelingsvoorsprong heeft/ dan wel hoogbegaafd is, dan stopt het protocol hoogbegaafden. Eventueel kan er wel gekeken worden of er andere zaken verdere observatie/ aandacht behoeven.



Wijst alles wel in de richting van hoogbegaafdheid dan zijn er op school twee mogelijkheden om deze leerlingen verder te begeleiden.

- 1) De eerste lijn is binnen de eigen groep. Binnen de eigen groep zijn er verschillende mogelijkheden om aan de eisen van de leerling te voldoen. Zo kan de stof 'compact' worden aangeboden en kinderen kunnen verbreden of verrijken. We hebben verschillende materialen voor hoogbegaafde kinderen in de groep. Een leerling die deze lijn volgt, zal hier ook op worden beoordeeld.
- 2) De tweede lijn is in de plusgroep.

Als een leerling nog meer uitdaging nodig heeft, kan hij/zij, naast de extra uitdaging in de eigen groep, geplaatst worden in de plusgroep. De plusgroep is



in januari 2006 gestart. Het is de bedoeling dat de leerlingen in de plusgroep worden uitgedaagd op hun manier van denken. Daarnaast wordt hun

geleerd een opdracht te beginnen en af te ronden ook al snappen ze het zelf al.

In de plusgroep worden ook onderwerpen aan de orde gesteld die buiten het gewone

basisonderwijsprogramma vallen. Zo wordt er gedacht aan sterrenkunde en filosofie.

Mochten de twee lijnen niet voldoende uitdaging bieden aan de leerling, dan wordt er verder gekeken naar mogelijkheden. Soms kan verder onderzoek dan ook duidelijkheid geven.

De toelating tot de plusgroep gaat als volgt: de leerkracht van uw kind geeft uw kind op via de IB'er. Tijdens de eerste IB-vergadering van het jaar wordt de lijst definitief gemaakt. U krijgt daar uiteraard bericht over via de leerkracht.

Hoofdstuk 8. De SBO-afdeling

8.1 Algemene informatie

Vanaf 1999 heeft onze school een SBO-voorziening. Deze voorziening valt onder samenwerkingsverband Driegang, kamer Alblasserwaard-west. SBO staat voor Speciaal Basisonderwijs. Onze SBO-afdeling is een volwaardige voorziening voor speciaal basisonderwijs waarin kinderen met specifieke onderwijsbehoeften op het gebied van leren en gedrag de hulp krijgen die nodig is.

De SBO-voorziening van onze school bestaat uit zeven groepen. Het streven is om de groepsgrootte op maximaal vijftien kinderen te houden. In elke groep is, naast de leerkracht, ook een onderwijsassistent/lerarenondersteuner werkzaam.

8.2 Communicatie met ouders

Communicatie is heel belangrijk voor ons. Daarom ontvangen de ouders van de leerlingen uit de JRK-groep en de groepen SBO-AB, SBO-BC, SBO-CD, SBO-DE en SBO-EF dagelijks een e-mail waarin de activiteiten van de dag beschreven staan. In groep SBO-FG worden de ouders ook via de mail op de hoogte gehouden, maar niet meer op dagelijkse basis.

8.3 Faciliteiten van de SBO-voorziening:

- Orthopedagogische begeleiding vanuit Centraal Nederland
- Fysiotherapie op school vanuit Balans
- Logopedie vanuit onze school
- Samenwerking met Expertisecentrum SPON Dordrecht, het RMPI Barendrecht en Stichting Auris te Rotterdam
- Schoolmaatschappelijk werk vanuit SGJ
-

8.4 Het MDO

Twee keer per cursusjaar wordt er een Multidisciplinair Overleg gehouden. Tijdens dit overleg wordt iedere leerling die in het SBO zit, besproken. Aan het overleg nemen de groepsleerkracht, directeur, schoolarts, schoolmaatschappelijk werkende, intern begeleider, ambulante begeleiders en een orthopedagoog deel.

8.5 Groepen

8.5.1 Groep JRK

De jongste onderbouwgroep van ons SBO is een zogeheten JRK-groep. JRK staat voor Jonge Risico Kinderen. De JRK-groep bestaat uit maximaal vijftien leerlingen in de leeftijd van vier tot acht jaar. De groepsleerkracht werkt in de groep samen met een onderwijsassistent. Ook vindt er regelmatig overleg plaats met een logopediste en fysiotherapeut. De leerlingen vertonen een achterstand op één of meerdere ontwikkelingsgebieden. Hierbij valt te denken aan spraak-taalontwikkeling, sensomotorische ontwikkeling, sociaal-emotionele ontwikkeling (gedrag). In de meest voorkomende gevallen zien we dat het leren niet vanzelf gaat. In de JRK-groep wordt daarom het onderwijsaanbod zoveel mogelijk afgestemd op het ontwikkelingsniveau van deze specifieke jonge leerlingen (de zone van de naaste ontwikkeling). Aan de hand van thema's komen alle ontwikkelingsgebieden aan de orde. Hierbij wordt veel aandacht besteed aan gerichte spelbegeleiding. Er wordt gestart met de basisvaardigheden van lezen, spellen en rekenen. Door gerichte observatie wordt nagegaan welke onderwijsvorm het meest geschikt is voor het kind. Dit houdt in dat kinderen uit de JRK-groep door kunnen stromen naar SBO-middenbouw, specialistisch (cluster)onderwijs of naar het

basisonderwijs.

8.5.2 SBO AB/ SBO BC / SBO CD / SBO DE / SBO EF /SBO-FG

Na de JRK-groep volgen er nog zes andere SBO-groepen:

SBO AB: groep 3/4

SBO BC: groep 4/5/6

SBO CD: groep 5/6

SBO DE: groep 6/7

SBO EF: groep 7

SBO FG: groep 7/8

De leerlingen in deze groepen werken in kleine groepjes en volgen hun eigen programma. Dit programma is gebaseerd op de ontwikkelperspectieven die per vak voor de leerling gemaakt worden. De wereldoriënterende vakken worden, in combinatie met begrijpend lezen, aangeboden in thema's (Schatgraven).

De zelfstandigheid van de leerlingen wordt bevorderd doordat er in de klas wordt gewerkt met weektaken. De leerling plant een deel van de taken zelfstandig. Ook heeft iedere leerling een vaste taak in de groep, bijvoorbeeld het afsluiten van de computers aan het einde van de schooldag.

In de SBO-groepen is rust, veiligheid, duidelijkheid en structuur heel belangrijk. Aan het begin van elke dag worden het dagprogramma en eventuele bijzonderheden doorgenomen. Dit programma is de gehele dag zichtbaar voor de leerlingen.

Er is ook aandacht voor de sociaal-emotionele ontwikkeling van de leerlingen. We gebruiken het programma The Leader in Me en de methode PAD (Programma Alternatieve Denkstrategieën), maar leren vooral van voorbeelden uit de dagelijkse praktijk. Tijdens de ochtend- en middagpauze wordt er gezamenlijk buiten gespeeld. Vooraf wordt er aandacht besteed aan welke spellen gespeeld kunnen worden.

Wanneer er conflicten plaatsvinden, worden deze aan de hand van de zogeheten PAD-kaartjes (emotiekaartjes) besproken en opgelost. Deze manier van structureren wordt in de loop der jaren langzaam afgebouwd.

Daarnaast stimuleren we de creativiteit van leerlingen door het aanbieden van vakken als tekenen, handvaardigheid en muziek. Deze vakken worden veelal op de middagen gegeven.

8.6 Plaatsing in het SBO

Voor plaatsing in het SBO is toestemming nodig van de Toekenningcommissie (TKC) van het samenwerkingsverband Driegang, Kamer Alblasserwaard-West. Hiervoor vult u als ouders een aanvraagformulier in. De school waarop uw kind zit, stelt een onderwijskundig rapport op. Deze documenten worden door een aantal deskundigen beoordeeld. Wanneer uit deze documenten blijkt dat uw kind recht heeft op speciaal basisonderwijs, geeft deze commissie binnen acht weken een toelaatbaarheidsverklaring (TLV) af waarmee uw kind in het SBO geplaatst kan worden.

De kinderen die ons SBO bezoeken, komen onder andere uit de volgende gemeenten: Molenwaard, Alblasserdam, Sliedrecht, Hardinxveld Giessendam, Zederik, Giessenlanden en Papendrecht.

8.7 Taxivervoer

Voor de aanvraag van taxivervoer heeft u de toelaatbaarheidsverklaring nodig. Met deze verklaring gaat u naar het gemeentehuis. Uw gemeente faciliteert het taxivervoer.

8.8 Terugplaatsing naar het regulier onderwijs

Twee keer per jaar wordt de ontwikkeling van alle leerlingen in het SBO besproken. Als de ontwikkeling van

uw kind na een aantal jaar in het SBO boven verwachting is, is er de mogelijkheid dat uw kind wordt teruggeplaatst in het regulier basisonderwijs. Het MDO formuleert een advies over eventuele terugplaatsing. De ouders nemen het uiteindelijke besluit of zij dit advies willen opvolgen of hun kind op het SBO willen houden.

U kunt kiezen of uw kind in een reguliere groep op de school in Bleskensgraaf wordt geplaatst of dat uw kind teruggaat naar de school van herkomst. Wanneer er een mogelijkheid tot terugplaatsing is, wordt vooraf, samen met ouders, een overstaptraject uitgestippeld.

8.9 Onderwijsinspectie

In oktober 2018 is de school bezocht door twee onderwijsinspecteurs. Zij hebben kwaliteitsonderzoek uitgevoerd in de groepen en hebben het volgende geconcludeerd:

- De School met de Bijbel en SBO-voorziening heeft haar kwaliteit voldoende op orde en de inspectie handhaaft het basisarrangement.

Het volledige inspectierapport kunt u vinden op onze website.



Hoofdstuk 9. De ouders

9.1 Meeleven

Al eerder is erop gewezen dat we ons als school medeopvoeders van de kinderen weten. Daarom is het van groot belang dat de ouders meeleven met het schoolgebeuren. Om dat te bevorderen, is er een scala van mogelijkheden en middelen beschikbaar.

9.2 Schriftelijke informatie

Om de ouders regelmatig op de hoogte te houden over de gang van zaken in de school, verschijnt twee keer per jaar de schoolkrant. Daarnaast heeft de school een eigen website:

www.smdbbleskensgraaf.nl. Ook verschijnt er met wisselende frequentie een nieuwsbrief, waarin voornamelijk actuele informatie wordt verstrekt. Tot slot behoren deze schoolgids en natuurlijk de rapportmap ook tot de schriftelijke informatie.

9.3 Mondelinge informatie

We ontvangen de ouders graag op school. Daartoe worden de volgende activiteiten ontplooid:

- In mei/juni is er een jaarvergadering voor de leden van de schoolvereniging.
- Aan het begin van ieder jaar is er een kennismakingsavond.
- Om het andere jaar is er een 'project'. Dat wordt afgesloten met een projectavond, waarop de school voor ouders en belangstellenden toegankelijk is.
- In november/december en in maart/april houden we de contactavonden, waarop de groepsleerkracht zogenaamde 10-minuten-gesprekken met de ouders voert.
- In de week voor kerst viert groep 1 en 2 op een avond met

hun ouder(s)/ verzorger(s) het kerstfeest in kleuterhal.

9.4 Overige contacten

Naast het regelmatig bezoek van de ouders aan de school, zijn er ook contacten over het kind op een andere manier:

- Een ouderbezoek aan het begin van het schooljaar. In ongeveer 45 minuten kan er in de thuissituatie rustig over het kind worden gesproken.
- Als er leer-, ontwikkelings- of gedragsproblemen zijn, neemt de groepsleerkracht contact op met de ouders. Dit contact kan zowel telefonisch zijn als door middel van een bezoek aan huis of een uitnodiging om op school te komen praten.

9.5 Stimuleren

Naast de genoemde vormen van onderling contact tussen ouders en school, kunnen ouders het schoolwerk steunen door een positieve houding:

- Stimuleer en motiveer de kinderen bij hun huiswerk.
- Steun de groepsleerkracht in het 'mede opvoeden'.
- Wees actief bezig met uw kind door voorlezen, spelletjes doen, enzovoort.
- Bezoek de activiteiten op school zo veel als mogelijk is.

9.6 Informatie voor ouders die niet meer samenleven.

9.6.1 Inleiding

Als ouders niet meer samenleven, blijft de verplichting en noodzaak bestaan beide ouders te informeren. Om dit goed te regelen, hebben we nagedacht over een aantal afspraken. De afspraken gaan in op het moment dat de school

schriftelijk geïnformeerd is door beide ouders en we in het bezit zijn van de benodigde adressen.

9.6.2 Schriftelijke informatie

Onder schriftelijke informatie verstaan we het rapport van de kinderen, de nieuwsbrief, de schoolkrant en de schoolgids. In principe wordt deze informatie in tweevoud aan de kinderen meegegeven. Als die mogelijkheid niet bestaat, wordt één exemplaar meegegeven met de kinderen en één exemplaar per post verzonden. De meeste informatie wordt echter per mail verzonden en bereikt dan beide ouders.

9.6.3 Mondelinge informatie

Voor de informatieavonden worden beide ouders uitgenodigd. Dit geldt ook voor de contactavonden. Als het niet mogelijk is om gezamenlijk het 10-minutengesprek te voeren, verzoeken we de ouder die dat niet wil, een andere afspraak met de groepsleerkracht te maken.

9.7 Oudercommissie

De ouders die met elkaar deze commissie vormen, hebben een bijna onmisbare plaats in ons schoolleven. Op allerlei manieren bieden zij praktische hulp. Te denken valt aan assistentie bij (buitenschoolse) activiteiten en bijeenkomsten, de bibliotheek, het schoolreisje, onderhoud van het schoolgebouw en het terrein om de school, enzovoort.

Er is een reglement waarin één en ander voor de oudercommissie geregeld is.

9.8 Praktische hulp

Naast de oudercommissie zijn er veel ouders betrokken bij de praktische hulp aan de school. In de eerste plaats denken we dan aan de groepsouders die de leerkrachten helpen bij het organiseren van allerlei buitenschoolse activiteiten, excursies, praktische

verkeershulp en schoonmaakwerkzaamheden. Daarnaast natuurlijk ook aan alle andere ouders die hieraan een steentje bijdragen. Zonder deze hulp zouden veel van deze activiteiten niet door kunnen gaan. Ook zou de school er niet zo schoon en fris uitzien. We zijn dan ook erg blij met deze hulp!
Aan het begin van elk nieuw schooljaar krijgt u bericht over deze praktische hulpvraag.

9.9 Medezeggenschapsraad

De M.R. op onze school bestaat uit een geleding ouders en een geleding personeel. Regelmatig adviseert de M.R. de directie in allerlei zaken. Er wordt in een goede, open sfeer met elkaar nagedacht. Men opereert vanuit een eigen verantwoordelijkheid, waarbij in het M.R.- reglement is vastgelegd hoe gewerkt dient te worden. Sinds 2017 vertegenwoordigen één van de ouders uit de MR en één leerkracht uit de MR de School met de Bijbel ook in de Gemeenschappelijke Medezeggenschapsraad (GMR).

9.10 Locatieraad

Sinds de besturenfusie in maart 2017 heeft de school een locatieraad. De locatieraad bestaat uit ouders. De locatieraad zal samen met de directeur toezien op de eigenheid / identiteit op onze school en heeft ook bevoegdheden om daarvoor te zorgen. De locatieraad heeft bijvoorbeeld een adviserende rol in personeelsbenoemingen en identiteitsbeleid. De leden die voor de fusie het bestuur vormden, hebben in 2017 zitting genomen in de locatieraad.



9.11 Schoolvereniging

De School met de Bijbel gaat uit van de 'Vereniging van Scholen met de Bijbel in de Alblasserwaard'. De grondslag van deze vereniging is de Bijbel en de drie Formulieren van Enigheid.

Op 1 maart 2017 werd de 'Vereniging van Scholen met de Bijbel in de Alblasserwaard' opgericht. Na een zorgvuldige procedure van overleggen en onderzoeken, fuseerden zes scholen en vijf besturen van Scholen met de Bijbel in de Alblasserwaard. Het betreft de christelijke basisscholen uit Bleskensgraaf, Goudriaan, Nieuw-Lekkerland, Ottoland en Wijngaarden. Met deze fusie willen de besturen voor de toekomst de huidige onderwijskwaliteit vasthouden, personele en financiële kwetsbaarheid verminderen en alle huidige scholen in stand houden. De aanleiding voor de besturenfusie was het teruglopend aantal leerlingen op enkele scholen. De besturen hadden een gezamenlijk verantwoordelijkheidsbesef voor het behoud van kleine christelijke scholen in de gemeente Molenwaard. Daarnaast droegen schoolbesturen, bestaande uit vrijwilligers, in de oude situatie grote verantwoordelijkheid en werd het vinden van (capabele) bestuursleden steeds moeilijker. Na gezamenlijk onderzoek kwamen de besturen tot de conclusie dat het bundelen van krachten in de vorm van besturenfusie bijdraagt aan de continuïteit en kwaliteit van het christelijk onderwijs.

Het dagelijks bestuur van de vereniging vindt plaats door de bestuurder. Het toezicht op het besturen wordt uitgevoerd door de Raad van Toezicht. Er is een strikte scheiding tussen bestuur en toezicht. De locatieraad ziet toe op de eigenheid en identiteit van de verschillende scholen.

Directie en leerkrachten op de afzonderlijke scholen krijgen veel vrijheid om het onderwijs vorm en inhoud te geven passend bij de locatie. Het uitgangspunt van de vereniging is 'Lokaal wat kan, centraal wat moet'.

Iedereen die de grondslag van de vereniging onderschrijft, kan lid worden van de vereniging en daarmee invloed uitoefenen tijdens de ledenvergaderingen. U kunt bij uw lidmaatschap aangeven bij welke school van de vereniging u zich het meest betrokken voelt. U kunt het formulier om uw lidmaatschap aan te vragen downloaden op de website van de school.

9.12 Overblijfmogelijkheden

Voor tussen de middag is er op school een overblijfmogelijkheid. Onder begeleiding van de leerkracht nuttigen de kinderen hun meegebrachte eten en drinken. Vanaf 12.30 uur spelen de kinderen buiten op het plein. Op dat moment houden onderwijsassistenten toezicht op de kinderen. Om 12.45 uur, een kwartier voor de bovenbouw begint, worden de assistenten afgelost door de leerkrachten die pleinwacht hebben. Deze leerkrachten openen het hek van het plein, zodat kinderen die niet op school hebben gegeten het plein op kunnen (dus pas vanaf 12.45 uur). Voor het overblijven wordt een kleine vergoeding gevraagd. Voor het betalen maken we gebruik van strippenkaarten en overblijfabonnementen. Het abonnement is bedoeld voor kinderen die wekelijks een of meerdere dagen op school eten. De prijzen voor de abonnementen zijn per kind:

- 1 dag : € 40,- per jaar
- 2 dagen : € 60,- per jaar
- 3 dagen : € 90,- per jaar

Wilt u gebruik maken van een overblijfabonnement, stuurt u dan een e-mail naar:

administratie@smdbbleskensgraaf.nl.
Graag in de e-mail vermelden om welk abonnement (aantal dagen) het gaat en voor welk(e) kind(eren) het abonnement is. Verder maakt u het totaalbedrag over op IBAN rekening: NL40 RABO 03993 55 804 t.n.v. Ver. Scholen md Bijbel Bleskensgraaf. De school geeft aan de leerkrachten door welke kinderen een abonnement hebben.

Het is ook mogelijk om een strippenkaart aan te schaffen. De prijzen zijn:

- kleine kaart voor 5x :€ 5,00
- grote kaart voor 20x :€20,00

Om een strippenkaart te bestellen mailt u ook naar:

administratie@smdbbleskensgraaf.nl en maakt u het bedrag over naar bovenstaand rekeningnummer. Graag de naam van uw kind hierbij vermelden. Als meer dan twee kinderen uit een gezin gebruik maken van de overblijfregel wordt er alleen betaald voor twee kinderen. Mochten de kosten voor het overblijven een probleem vormen, kan er contact opgenomen worden met de heer C. Egas om tot een oplossing te komen.

Deze overblijfregeling geldt niet voor het SBO. De school ontvangt hiervoor een vergoeding vanuit het Samenwerkingsverband Driegang.

9.13 Schoolverzekering

In en om de school komen wel eens ongelukken voor. De gevolgen daarvan kunnen variëren van een schrammetje tot ernstig lichamelijk letsel. Met het oog daarop heeft de school een verzekering afgesloten bij de Besturenraad. Hiermee zijn leerlingen en personeel tijdens schooluren en evenementen in schoolverband verzekerd voor ongevallen.

Ook een uur voor en een uur na deze activiteiten biedt de verzekering dekking. Let wel: het gaat hierbij dus niet om schade aan bijvoorbeeld fiets, bril of kleding. Het moet gaan om letselschade.

9.14 Klachtenprocedure

Klachten komen overal voor. Ook op onze school. Deze klachten moeten op een goede wijze behandeld worden. Elke klacht dient eerst met de betrokkene besproken te worden.

We willen allemaal dat het goed gaat op school. Als u iets hoort, ziet of merkt wat u niet vertrouwt, spreek er met óns over. Uw betrokkenheid is van groot belang. Open communicatie is voor iedereen van groot belang. Het houdt voor ons in: gaat het goed, zeg het anderen; gaat het mis, zeg het ons.

Heeft u vragen/opmerkingen/klachten?

Neem dan de volgende lijn in acht:

- Eerst bespreken met de direct betrokkenen. In de meeste gevallen is dat de leerkracht.
- Krijgt u geen gehoor? Bespreek het dan met de schoolleiding. Het klachtenformulier wordt ingevuld.
- Indien noodzakelijk zal de schoolleiding een gesprek arrangeren met u en de desbetreffende leerkracht. De schoolleider zal bemiddelend optreden.
- Indien dit alles voor u onbevredigend verloopt, kunt u zich wenden tot de contactpersoon van de locatieraad. Deze zal uw vraag, opmerking of klacht bespreken met de schoolleider.
- Daarnaast is het altijd mogelijk om direct in contact te treden met de vertrouwenspersoon die aan onze school verbonden is.
- Heeft u bovenstaande lijn gevolgd en is de klacht niet naar tevredenheid opgelost dan kunt u zich, via de vertrouwenspersoon, wenden tot de klachtencommissie.

De vertrouwenspersoon is de brug tussen de school en de klachtencommissie of tussen u en de school.

Klachtencommissie

De ingediende klachten worden behandeld door een klachtencommissie. Onze school is aangesloten bij de klachtencommissie van de Besturenraad (= de landelijke klachtencommissie).

Klachtenregeling

De vertrouwenspersoon, de schoolleider, het bevoegd gezag en de klachtencommissie doen hun werk binnen de kaders van een klachtenregeling. De volledige klachtenregeling ligt ter inzage op school. U kunt via het bevoegd gezag, de schoolleider of de vertrouwenspersoon inzage krijgen in deze klachtenregeling.

Reikwijdte van de klachtenregeling
De klachtencommissie heeft op basis van de klachtenregeling de bevoegdheid een oordeel te geven over klachten betreffende gedragingen en/of beslissingen, waaronder discriminatie, dan wel over het nalaten van gedragingen en/of het niet nemen van beslissingen van het bevoegd gezag, de personeelsleden en de leerlingen.

Klachtentermijn

Klachten dienen zo spoedig mogelijk, maar (op een enkele uitzondering na) uiterlijk binnen een termijn van drie maanden, na de gedragingen en/of beslissingen of het niet nemen van een beslissing ingediend worden. Enkele klachten kunnen ook na een termijn van drie maanden ingediend worden.

Strafbaar feit

Indien de klacht betrekking heeft op een zedenmisdrijf, dan heeft het bevoegd gezag, op grond van een schriftelijk oordeel over de klacht door de

klachtencommissie en in overleg met de vertrouwensinspecteur de plicht aangifte te doen bij een opsporingsambtenaar. Aan de onderwijsinspecteur wordt gemeld dat aangifte gedaan is.

Landelijke Klachtencommissie (Besturenraad)

www.klachtencommissie.org Tel: 070 – 3861697 Postbus 82324, 2508 EH Den Haag.

9.15 Burgerschap

Het onderdeel actief burgerschap en sociale integratie vormt een wezenlijk onderdeel van ons mens-zijn en ons functioneren in de samenleving. Vanuit onze christelijke levenshouding gaat het erom, dat wij en onze kinderen in een maatschappij geplaatst zijn waarin wij rekening te houden hebben met de ander. Dit geldt in de eerste plaats vanuit het Bijbelse gebod tot naastenliefde en de ander uitnemender achten dan jezelf. Dit gegeven vormt de basis en de grondslag van waaruit wij burgerschap en integratie willen benaderen.

Doelstelling en visie:

Binnen ons onderwijs en voornamelijk het onderwijs in actief burgerschap en sociale integratie is ons doel te komen tot de vorming van een leerling, een medeburger, die rekening houdt met zijn medemens en zich geplaatst weet in een samenleving die aangestuurd wordt door een democratisch gekozen overheid. Hierbinnen stellen wij ons ten doel: samenwerken met andere leerlingen, aanvaarden van gezag en respect voor anderen en zijn/haar eigendommen.

In paragraaf 6.10 kunt u lezen hoe op onze school de lessen rondom burgerschap vorm krijgen.

9.16 Vertrouwenspersoon

De vertrouwenspersoon voor de leerlingen op onze school is juf Angela

Vonk. Zij werkt op dinsdag en woensdag. Bij haar afwezigheid zijn juf Esther van den Bogaard of juf Helene Wemmers het eerste aanspreekpunt. Zij kunnen dan contact opnemen met juf Angela. De vertrouwenspersoon voor de ouders en leerkrachten is mevrouw Weppelman. Zij is bereikbaar op nummer 06- 294 25 213.

9.17 Ouderbijdrage

Er wordt geen algemene ouderbijdrage geheven. Alleen voor de schoolreis en voor sommige specifieke uitgaven (zie hoofdstuk 10) wordt van u een vrijwillige bijdrage gevraagd. Afhankelijk van de kosten ligt die bijdrage meestal zo rond de € 25,- per kind.

9.18 Beeldmateriaal

Met de komst van de wetgeving voor de privacy die met ingang van mei 2018 van kracht is, wordt voor elke leerling toestemming gevraagd voor het gebruik van beeldmateriaal. De toestemming kan op elk moment ingetrokken worden door een e-mail te sturen naar administratie@smdbbleskensgraaf.nl. Op reeds gepubliceerd beeldmateriaal is het intrekken van de toestemming niet van toepassing.

De school is alleen verantwoordelijk voor de foto's die wij zelf of in opdracht laten maken. Wij vragen de ouders om terughoudend te zijn met het maken van foto's. Daarnaast verbieden wij ouders om foto's publiek te delen indien er andere kinderen op staan dan alleen de eigen kinderen. Op deze manier willen we de privacy van onze leerlingen waarborgen.

Voor de gegevensbescherming van de leerlingen en medewerkers zijn diverse beleidsstukken gemaakt. Deze kunt u vinden op de website of liggen ter inzage op de administratie.

Hoofdstuk 10 Schoolverzuim

10.1 Ziekte en dergelijke

Als uw kind niet naar school kan gaan in verband met ziekte of lichamelijke problemen, verwachten we van de verantwoordelijke personen (ouders/ verzorgers) melding via de website, email of telefoon.

10.2 De leerplichtwet

In de leerplichtwet staat dat ouders ervoor moeten zorgen dat hun kind naar school gaat; zomaar wegblijven mag niet. De plaatselijke overheid heeft tot taak dit te controleren. De laatste tijd wordt het toezicht hierop steeds strenger.

Buiten de reguliere schoolvakanties en vrije dagen om kunnen kinderen alleen vrij krijgen als daar om gevraagd wordt door de ouders en er toestemming verleend wordt. In de volgende paragraaf werken we dat uit.

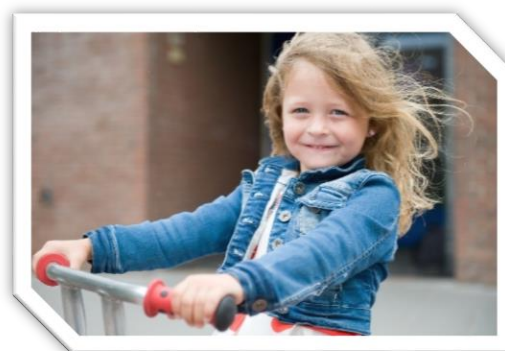
10.3 Extra verlof

Uw kind kan extra verlof krijgen in de volgende gevallen:

- Als uw kind mee moet doen aan een verplichting gebaseerd op een bepaalde godsdienst of levensovertuiging. U moet dit minimaal twee dagen van tevoren op school melden. Als richtlijn geldt: één dag vrij.
- Om op gezinsvakantie te gaan. Dit kan uitsluitend als het op grond van de specifieke aard van het beroep van één van de ouders niet mogelijk is om in de schoolvakanties op vakantie te gaan. In de memorie van toelichting noemt de wetgever de volgende voorbeelden: beroepen in de agrarische en toeristische sector, de horeca en beroepen waarbij een ouder langdurig in het buitenland verblijft. Er mag dus

geen vrij gegeven worden als er bijvoorbeeld sprake is van een goedkope vakantie buiten het seizoen, een extra lang bezoek aan het land van herkomst van anderstaligen of zomaar een lang weekend of een midweek. Vakantieverlof kan slechts één keer per jaar worden verleend voor ten hoogste tien schooldagen en het verlof mag niet plaatsvinden in de eerste twee weken van het schooljaar.

- Bijzondere omstandigheden: het voldoen aan een wettelijke verplichting of het nakomen van een medische afspraak voor zover dat niet buiten schooltijd kan (voor de duur van de afspraak), een huwelijk van familie t/m de derde graad van het kind (ouders, (over)grootouders, broers, zusters, ooms, tantes), een 12½-, 25-, 40- 50-, en 60-jarig huwelijksjubileum van (groot)ouders, een 25- en 40-jarig ambtsjubileum van ouders of grootouders, gezinsuitbreiding, verhuizing, ernstige ziekte van ouders, grootouders broers of zusters (duur in overleg met de school), overlijden (inclusief begrafenis) van ouders (ten hoogste vier dagen), grootouders, broers of zusters (twee dagen), overgrootouders, ooms en tantes, neven en nichten (een dag).



10.4 Aanvragen extra verlof

Het verzoek voor extra verlof moet schriftelijk gedaan worden. Hiervoor kunt u een formulier downloaden op onze website. Een verzoek moet namelijk schriftelijk aangetoond kunnen worden. Voor een enkele dag is het voldoende om een week van tevoren vrij te vragen. Een verzoek voor een extra vakantie dient twee maanden van tevoren aangevraagd te worden! De directeur beslist over verlof van maximaal tien dagen. Bij meer dan tien dagen beslist de gemeente. Tegen de beslissing kan uiteraard bezwaar ingediend worden bij degene die de beslissing genomen heeft.

Er bestaat nog wel eens verwarring over de kinderen die al wel naar school gaan, maar nog niet leerplichtig zijn. Ook voor deze kinderen (meestal kleuters uit groep 1) dient een schriftelijk verzoek ingediend te worden. De beslissing zal in die gevallen altijd positief zijn. De leerling staat echter ingeschreven en daarom hebben we graag een schriftelijk bewijs dat het kind gedurende een bepaalde periode niet op school is.

10.5 BSO

BSO betekent buitenschoolse opvang. Scholen zijn per augustus 2007 verplicht om behalve voor tussenschoolse opvang ook te zorgen voor opvang voor en na schooltijd. In de aanloop naar augustus 2007 is er onderzoek gedaan naar de wensen van de ouders. Deze wensen hebben we geïnventariseerd en op basis daarvan hebben we het volgende beleid vastgesteld. De school verzorgt zelf geen voor en naschoolse opvang. Wel mag u een verzoek via school indienen, dat wordt dan doorgegeven aan twee gecertificeerde instanties: Wasko en gastouderbureau Ziezo. De laatstgenoemde organisatie zoekt een gezin dat aan de voorwaarden die ouders stellen voldoet. Wasko verzorgt een

groepsopvang in boerderij 'Gijbeland' aan het Koekoekspad. De kinderen worden naar school gebracht en ook weer opgehaald.

Uiteraard kunt u buiten school om ook contact opnemen met de genoemde organisaties:

Gastouderbureau Ziezo:

Poldermolen 4,
3352 TH Papendrecht

☎ 078-618 2145

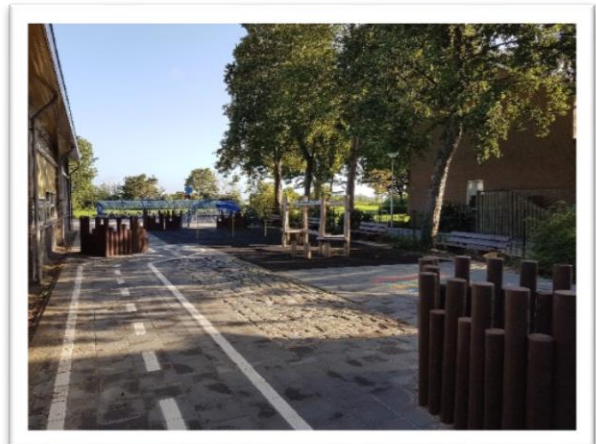
✉ info@gobziezo.nl

Wasko

De Boerderij
Koekoekspad 1a
2971 BM Bleskensgraaf

☎ 0184 714620

✉ boerderij@wasko.nl



Hoofdstuk 11 Praktische informatie

agenda's

De leerlingen uit groep 8 krijgen een agenda. Als u desondanks zelf uw kind een agenda wilt geven, kiest u dan een agenda die bij onze identiteit past.

batterijbox

In de buurt van de balie staat een batterijbox. Hierin worden lege batterijen verzameld. Wij zorgen voor een milieuvriendelijke afvoer.

cadeautjes onderbouw

Als u uw kind een cadeautje wilt laten maken voor de verjaardag van vader, moeder, opa of oma, vult u dan het briefje in dat u van de collega's uit de onderbouw krijgt. De juffen kunnen dan op tijd het maken van het cadeautje regelen.

fietsen

Vanwege de beperkte ruimte in de fietsenstalling mogen alleen de kinderen die ver weg wonen met de fiets naar school komen. We bedoelen met 'ver weg': Meulenbroek (voorbij de Zeemansweg), Kerkstraat (voorbij nummer 22), Heulenslag, Hofwegen en Abbekesdoel, Meester Markusseplein en de Van Alveringweg

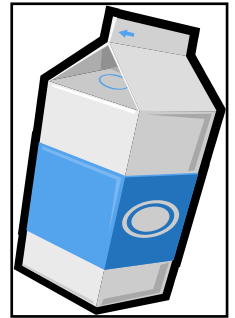
hoofdluis

Als u bij uw kind hoofdluis ontdekt, wilt u dat dan zo spoedig mogelijk aan de groepsleerkracht of directeur doorgeven. Er kan dan een mail naar de ouders van de groep worden gestuurd, waardoor andere ouders alert gemaakt worden. U weet dat hoofdluis niets te maken heeft met onvoldoende lichaamsverzorging. Iedereen kan acuut besmet raken met hoofdluis. Een mededeling vanuit school hoeft dus ook niet als een dramatische zaak gezien te worden.

Na iedere vakantie worden alle kinderen op hoofdluis gecontroleerd door een groep moeders. Mochten er onverhoopt bij uw kind hoofdluizen of neten geconstateerd worden, dan neemt de school met u contact op. Na twee weken vindt er nogmaals een controle plaats in de groepen waar de ongewenste gasten zich bevonden.

schoolmelk

Er is een mogelijkheid om uw kind koele en verse schoolmelk te laten drinken in de ochtendpauze of middagpauze. Voor meer informatie verwijzen wij u naar de site iedereenfitopschool.nl. Op school kunt u hierover vragen stellen aan juf Moerman. Zij behartigt de schoolmelkzaken. U hoeft overigens niet per se aan het begin van het schooljaar te beginnen. Tijdens het schooljaar kan er ook begonnen of gestopt worden.



speelgoed

Speelgoed meenemen naar school is erg leuk, daarom willen we de kleuters daarvoor de gelegenheid geven. Het zou jammer zijn als spullen zoek raken of kapot gaan. Daarom is er de afspraak dat het elke laatste vrijdag van de maand speelgoedmorgen voor groep 1 en 2 is.

5 december

Rond 5 december komen er zwarte Pieten alle leerlingen van groep 1 tot en met 4 een cadeautje geven. De groepen 5 tot en met 8 maken surprises voor elkaar.

tassen

Het is belangrijk dat uw kind een stevige tas heeft. Het komt nogal eens voor dat er (bibliotheek)boeken van en naar

school worden meegenomen. Een plastic draagtas biedt te weinig bescherming voor de meestal prijzige boeken. Het is trouwens verboden om boeken zonder tas mee te nemen.

werkstukken/spreekbeurten

In groep 5 houden de kinderen een boekbespreking over hun lievelingsboek. Kinderen van groep 6 maken een werkstuk. In groep 7 zullen de kinderen een spreekbeurt houden over een zelf gekozen onderwerp. Uiteindelijk zullen de kinderen in groep 8 zowel een werkstuk maken als een spreekbeurt houden.

De leerlingen van groep 8 maken zelfstandig een werkstuk. Dat wil zeggen: ze lezen rondom een zelf gekozen onderwerp een aantal boeken en schrijven naar aanleiding daarvan een werkstuk dat verduidelijkt wordt met tekeningen en plaatjes. Het werkstuk moet in het voorjaar worden ingeleverd. Het is best handig van te voren al over een onderwerp na te denken. Ongemerkt verzamel je dan al heel veel informatie en plaatjes. Met het schrijven van een werkstuk kan beter worden gewacht tot de groepsleerkracht hiervoor richtlijnen en tips heeft gegeven. Als u twijfelt of het onderwerp wel geschikt is, dan kunt u dit even overleggen met de leerkracht.

zendingsgeld

Iedere maandagmorgen wordt er in alle groepen geld opgehaald voor de zending. Een gedeelte van het geld gaat naar drie kinderen die we via Woord en Daad hebben geadopteerd. Daarnaast sparen we voor wisselende andere doelen, waarover u in de schoolkrant kunt lezen. Dit alles wordt met de kinderen besproken en daar wordt ook voor gebeden. We hopen op deze wijze de kinderen nog meer bij het zendingswerk te betrekken.

blokfluiten

Kinderen uit groep 5 en 6 kunnen op maandag- of donderdagmiddag blokfluitles krijgen. Er wordt les gegeven in twee niveaugroepen. De kinderen leren de eerste muzikale beginselen, zoals het lezen van het notenschrift, maat en ritme en het spelen van eenvoudige stukjes muziek, oplopend in moeilijkheidsgraad. De kosten zijn €3,00 per seizoen. We beginnen in de regel na de herfstvakantie en de laatste les wordt gegeven in de week voor de meivakantie.

bibliotheek

Onze school is voorzien van een prima bibliotheek, waaraan regelmatig nieuwe boeken toegevoegd worden. Eenmaal per week mogen de kinderen die kunnen lezen boeken lenen om thuis te lezen. We vragen voor het lenen van de boeken een geringe bijdrage van €3,50 per schooljaar (maximaal € 7,- per gezin).

schooldammen

Vanaf groep 5 mogen de kinderen zich opgeven voor het schooldammen. Eén keer per week komen de damgroepen, die verdeeld zijn in welpen en junioren, bij elkaar om te trainen. In de regio worden de teams ook uitgenodigd om mee te spelen in de diverse toernooien



Hoofdstuk 12 De planning van ons onderwijs

12.1 Het vakantierooster 2019-2020

Vakanties	eerste dag	laatste dag
Herfstvakantie	21-10-2019	25-10-2019
Kerstvakantie	23-12-2019	03-01-2020
Voorjaarsvakantie	24-02-2020	28-02-2020
Meivakantie	27-04-2020	08-05-2020
Hemelvaartsdag	21-05-2020	22-05-2020
Zomervakantie	20-07-2020	28-08-2020

Vrije dagen / dagdelen

Dankdag	06-11-2019
Biddag	11-03-2020
Studiedag	25-03-2020
Tweede Paasdag	13-04-2020
Tweede Pinksterdag	01-06-2020

Groep 0, 1, 2 en 8 + JRK (gedeeltelijk) hebben tijdens schoolreis vrij 01-07-2020

12.2 De schooltijden

		maandag		dinsdag		woensdag		donderdag		Vrijdag	
		van	tot	van	tot	van	tot	van	tot	Van	tot
Groep 1-8	's morgens	08.30	12.00	08.30	12.00	08.30	12.15	08.30	12.00	08.30	12.15
Groep 1-4	's middags	13.15	15.15	13.15	15.15	vrij	vrij	13.15	15.15	Vrij	vrij
Groep 5-8	's middags	13.00	15.15	13.00	15.15	vrij	vrij	13.00	15.15	Vrij	vrij

12.3 Het gymrooster

Gym	Maandag	Dinsdag	Woensdag	Donderdag	Vrijdag	Vrijdag extra zaal
09:00-10:00	5a			3 (a en b)	6/7b	4b
10.00-11.00	4a			ab en bc	ef	fg
11.00-12.00	5b			6a	7/8	8
13.00-14:00	cd					
14.00-15.00	de					

Groep 1 en 2 en JRK hebben gym op donderdagmorgen in het speellokaal!

12.4 Psalmrooster 2019-2020 Groep 3 t/m 8

Week	Datum	Groep 3	Groep 4	Groep 5	Groep 6	Groep 7	Groep 8
1	02-09/06-09	75:1	116:10	43:3	108:1	34:6	10:9
2	09-09/13-09	6:2	101:1	11:4	16:6	HC	HC
3	16-09/20-09	2:7	93:1	12:7	31:17	36:3	28:6
4	23-09/27-09	72:11	64:10	16:4	77:7	HC	HC
5	30-09/04-10	8:2	18 voorz.	32:1	89:7	20:1	33:11
6	07-10/11-10	9:2	61:7	62:1	97:7	HC	HC
7	14-10/18-10	48:6	5:12	42:5	50:1	45:1	41:1
8	28-10/01-11	79:7	52:7	26:1	95:1	HC	HC
9	04-11/08-11	116:11	75:4	68:10	65:3	71:10	54:1
10	11-11/15-11	141:3	76:1	44:14	118:1	HC	HC
11	18-11/22-11	93:4	113:2	17:3	138:4	92:1	59:10
12	25-11/29-11	100:3	98:2a	Boeken OT	Boeken NT	Boeken OT	Boeken OT
13	02-12/06-12	105:1	98:2b	Boeken OT	Boeken NT	60:7	73:12
14	09-12/13-12	Gez.12:3	Gez. 3:5	Gez. 2:5	Gez. 3:1	HC	HC
15	16-12/20-12	Gez. 4:1	Gez. 2:7	Gez.5:9	Gez.4:2	90:9	Gez.3:2
16	06-01/10-01	17:8	110:1	57:7	107:12	HC	HC
17	13-01/17-01	64:6	133:1	119:3	38:9	55:1	104:1
18	20-01/24-01	70:3	143:10	112:1	33:7	HC	HC
19	27-01/31-01	142:1	1:1	74:12	80:11	117:1	122:1
20	03-02/07-02	131:4	139:1	84:1	128:1	HC	HC
21	10-02/14-02	136:3	135:3	97:7	79:4	118:11	123:1
22	17-02/21-02	146:1	141:2	127:1	124:1	HC	HC
23	02-03/06-03	66:10	21:5	103:7	150:3	4:4	137:1
24	09-03/13-03	134:1	129:1	67:3	51:1	HC	HC
25	16-03/20-03	22:1a	40:4a	86:6	84:3	85:3	145:6
26	23-03/27-03	22:1b	40:4b	114:1	56:6	Boeken NT	Boeken NT
27	30-03/03-04	Gez. 1:1	99:8	106:1	63:1	78:1	149:1
28	06-04/10-04	32:6	68:17	130:2	88:1	HC	HC
29	13-04/17-04	51:10	22:16	150:1	125:1	49:1	82:2
30	20-04/24-04	87:4	24:4	87:5	47:3	HC	HC
31	11-05/15-05	Gez. 9:1	23:1	146:8	69:14	94:10	102:15
32	18-05/22-05	74:16	25:2	139:14	21:13	HC	HC
33	25-05/29-05	Gez.12:7	Gez.12:1	7:9	3:3	77:8	92:7
34	01-06/05-06	95:4	Gez. 5:1	19:1	37:3	HC	HC
35	08-06/12-06	140:13	146:3	115:1	35:13	13:1	132:11
36	15-06/19-06	145:7	84:2	65:1	39:5	HC	HC
37	22-06/26-06	111:5	134:2	29:1	27:7	148:1	126:3
38	29-06/03-07	43:5	91:1	147:1	14:7	HC	HC
39	06-07/10-07	107:22	15:1	96:1	113:1	144:7	109:1
40	13-07/17-07	81:11	150:1	40:4	67:3	HC	HC

Psalmsrooster 2019-2020 Groep 1, 2, JRK, SBO ab, SBO bc, SBO cd, SBO de SBO ef en SBO fg

Week	Datum	Groep 1 en 2 en JRK	SBO ab en bc	SBO cd en de	SBO ef en fg
1	02-09/06-09	Morgenzang:1	6:9	16:6	11:4
2	09-09/13-09				
3	16-09/20-09	136:1	19:1	77:7	1:1
4	23-09/27-09				
5	30-09/04-10	81:12	23:1	97:7	6:2
6	07-10/11-10				
7	14-10/18-10	105:5	24:1	46:1	8:1
8	28-10/01-11	142:1	31:17	113:1	24:5
9	04-11/08-11				
10	11-11/15-11	29:6	33:1	95:1	25:2
11	18-11/22-11				
12	25-11/29-11	Gez. 2:1	37:2	33:7	42:1
13	02-12/06-12				
14	09-12/13-12	Gez. 3:5	Gez. 3:1	Gez. 4:2	43:3
15	16-12/20-12				
16	06-01/10-01	100:4	43:4	107:12	Gez. 2:3
17	13-01/17-01				
18	20-01/24-01	101:1	46:1	128:1	66:10
19	27-01/31-01				
20	03-02/07-02	75:1	65:1	124:1	68:17
21	10-02/14-02				
22	17-02/21-02	140:13	139:1	51:1	75:1
23	02-03/06-03	46:6	116:11	56:6	84:2
24	09-03/13-03				
25	16-03/20-03	25:2a	22:1	88:1	93:4
26	23-03/27-03				
27	30-03/03-04	Morgenzang:1	6:9	16:6	
28	06-04/10-04				100:1
29	13-04/17-04	136:1	19:1	77:7	
30	20-04/24-04				
31	11-05/15-05	81:12	23:1	97:7	116:1
32	18-05/22-05				
33	25-05/29-05	105:5	24:1	46:1	119:3
34	01-06/05-06				
35	08-06/12-06	142:1	31:17	113:1	121:1
36	15-06/19-06				
37	22-06/26-06	29:6	33:1	95:1	133:3
38	29-06/03-07				
39	06-07/10-07	Gez. 2:1	37:2	33:7	134:3
40	13-07/17-07				

Jaaroverzicht			2019 – 2020			SmdB Bleskensgraaf	
week:	van:	tot:	maandag	dinsdag	woensdag	donderdag	vrijdag
36	1	02-09/06-09					
37	2	09-09/13-09				Kennismakings-avond	
38	3	16-09/20-09					
39	4	23-09/27-09					
40	5	30-09/04-10					
41	6	07-10/11-10					
42	7	14-10/18-10					
43		21-10/25-10	Herfstvakantie				
44	8	28-10/01-11					
45	9	04-11/08-11		Schoonmaak	Dankdag		
46	10	11-11/15-11					
47	11	18-11/22-11				Studiedag	
48	12	25-11/29-11					
49	13	02-12/06-12					Sinterklaas
50	14	09-12/13-12	Contactavond	Contactavond			
51	15	16-12/20-12		Kerstavond kleuters	Kerstavond kleuters	Kerstavond kleuters	
52		23-12/27-12	Kerstvakantie				
1		30-12/03-01					
2	16	06-01/10-01					
3	17	13-01/17-01					
4	18	20-01/24-01					Rapport 1 (kleuters)
5	19	27-01/31-01	Contactavond kleuters	Contactavond kleuters			
6	20	03-02/07-02	Inschrijving nieuwe leerlingen				
7	21	10-02/14-02					
8	22	17-02/21-02	Projectweek		Kijkavond		
9		24-02/28-02	Voorjaarsvakantie				
10	23	02-03/06-03	Start wonderlijk gemaakt				
11	24	09-03/13-03		Schoonmaak	Biddag		
12	25	16-03/20-03					Rapport 2
13	26	23-03/27-03	Contactavond	Contactavond	Studiedag		
14	27	30-03/03-04					
15	28	06-04/10-04					Goede vrijdag viering
16	29	13-04/17-04	2 ^{de} Paasdag		CITO eindtoets	CITO eindtoets	Koningspelen
17	30	20-04/24-04	Schoolfotograaf	Schoolfotograaf			
18		27-04/01-05	Meivakantie				
19		04-05/08-05					
20	31	11-05/15-05					
21	32	18-05/22-05				Hemelvaart	
22	33	25-05/29-05	Avondvierdaagse	Avondvierdaagse	Avondvierdaagse	Avondvierdaagse	Herdenking Gijbeland
23	34	01-06/05-06	2 ^{de} Pinksterdag				
24	35	08-06/12-06			Schoolkamp	Schoolkamp	Schoolkamp
25	36	15-06/19-06					
26	37	22-06/26-06					
27	38	29-06/03-07			Schoolreis		
28	39	06-07/10-07					Rapport 3 en Rapport 2 (kleuters)
29	40	13-07/17-07	Contactavond		Speeltuín OB Afscheidsavond groep 8	Laatste schooldag	Opruimdag
30		20-07/24-07					

Hoofdstuk 13 Verantwoording

13.1 Onderwijsresultaten

Als school vinden we het heel belangrijk om in het kader van Opbrengst Gericht Werken (OGW) halfjaarlijks, na de Cito-toetsronde met alle teamleden te bespreken wat de opbrengsten zijn op school-, groeps- en leerlingniveau.

Vanuit deze opbrengsten analyseren wat de school, wat de groep en wat de leerling nodig heeft om te ontwikkelen en onderwijs te ontvangen. Vanuit de analyse willen we beredeneerd het onderwijsaanbod geven en zo nodig aanpassen.

Dit betekent dat wij op grond van de resultaten van diverse (landelijk genormeerde) toetsen onderzoeken waar wij 'staan' t.o.v. andere scholen en de door ons zelf opgestelde doelen. Met behulp van ParnasSys kunnen we mooie grafieken en tabellen uitdraaien op allerlei niveaus en van

allerlei toetsen om de opbrengsten in kaart te brengen. In onderstaande grafieken en diagrammen geven wij per leerjaar de opbrengsten in percentages per niveau. Het landelijk gemiddelde van een toets ligt op de middellijn tussen B en C.

A= hoogst scorende leerlingen

B= lln. die net boven tot ruim boven het landelijk gemiddelde scoren

C= lln. die op tot ruim onder het landelijk gemiddelde scoren

D= lln. die ruim onder het landelijk gemiddelde scoren

E= laagst scorende leerlingen

Hieronder ziet u de percentages m.b.t. de trendtabel op niveau per leerjaar, van 2018-2019 vanuit ons leerlingvolgsysteem ParnasSys. Onderstaande grafieken en diagrammen geven weer wat er zoal aan opbrengsten te meten is, in vakgebied, in leerjaar, in trimesters en percentages per niveau. We werken met school-/groepsdoelen voor onderstaande onderwijsgebieden. Als je een doel hebt, weet je ook waar je aan en naartoe werkt. We zijn tevreden met de opbrengsten van rekenen in de gehele school, waarbij we rekening moeten houden met het feit dat ook een deel van de SBO-leerlingen meegeteld wordt in het gemiddelde.

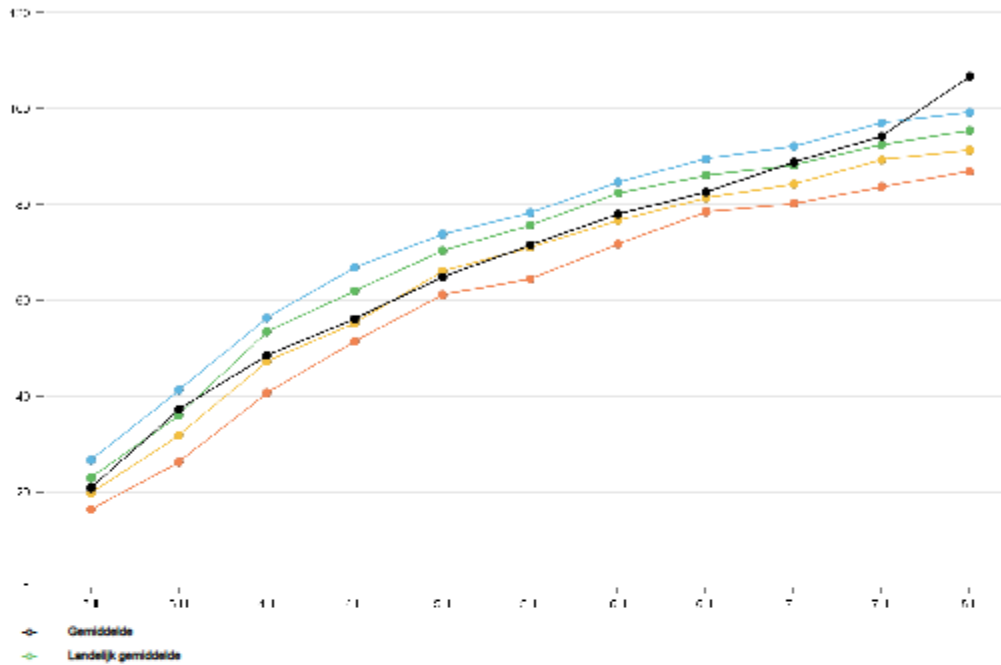
Het vakgebied begrijpend lezen laat het afgelopen jaar een dip zien bij groep 5. We hebben die problemen geanalyseerd en opgepakt.

Door de invoering van vernieuwde Cito-toetsen ziet u over een aantal vakgebieden een tweetal toetsen. Rondom het technisch leesonderwijs kiezen we voor de weergave van de DrieMinutenToets (DMT).

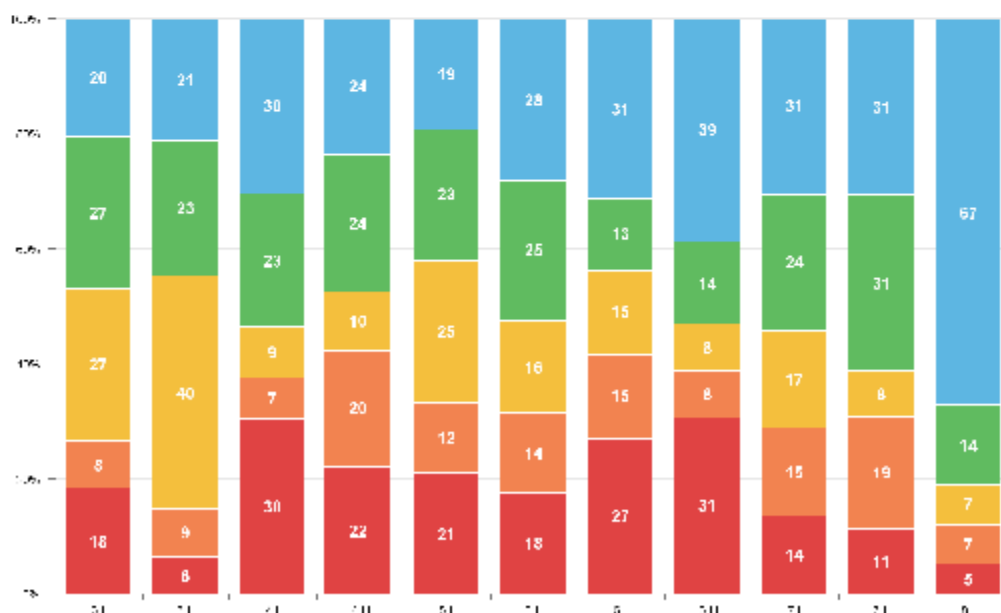
1. Technisch lezen: CITO Drie-Minuten-Toets LOVS - Totaal

Hoofdlocatie in 2018 / 2019

Gemiddelde vaardigheidscore t.o.v. ABCDE-normgrenzen



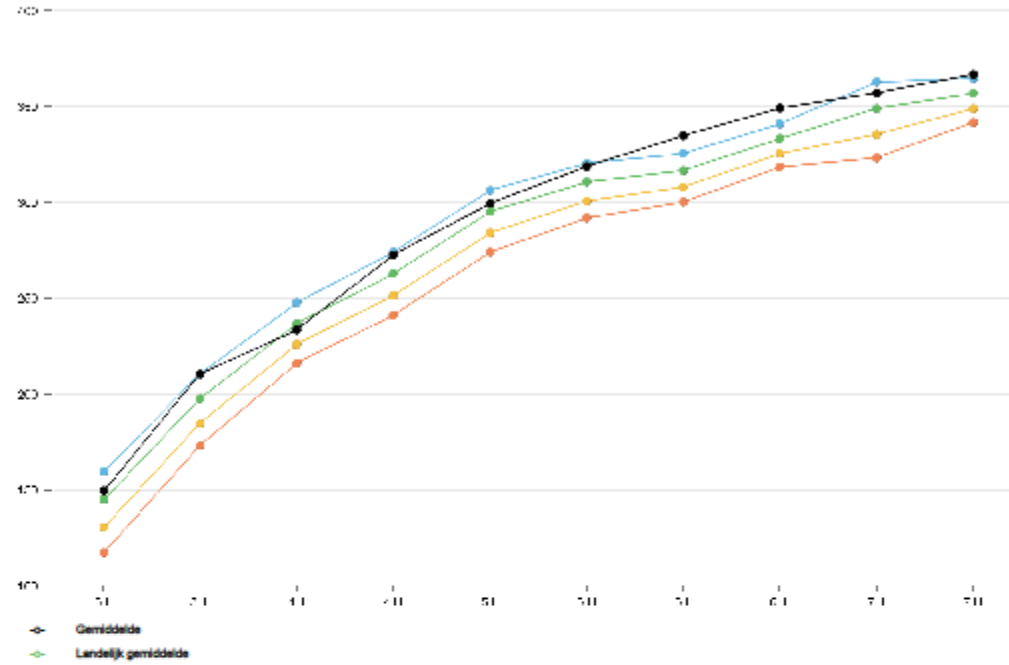
Ontwikkeling niveaupercentages A, B, C, D en E per leerjaar en trimester



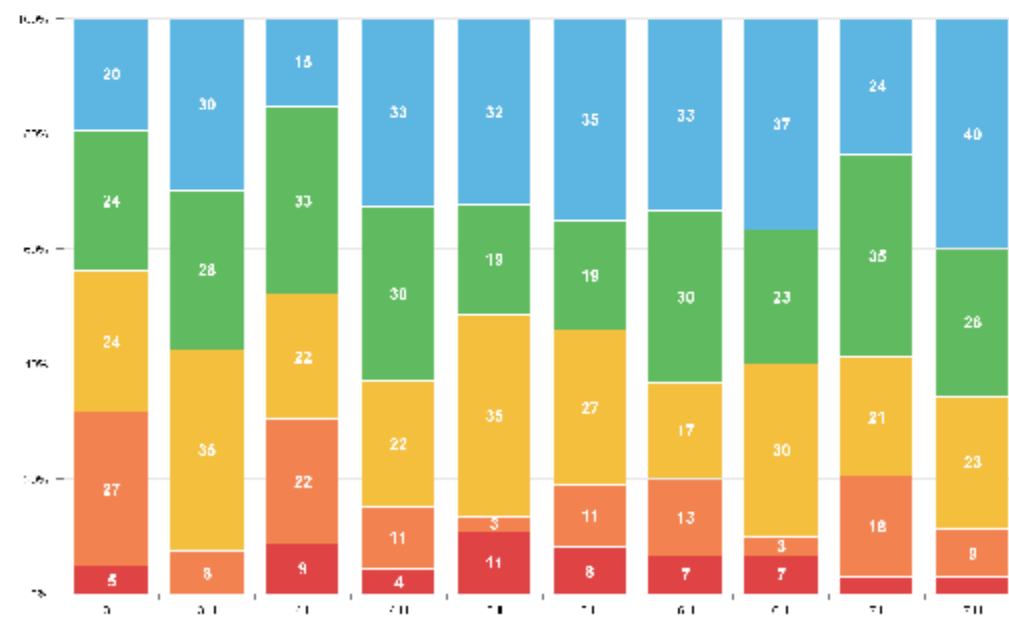
2. Spelling: CITO Spelling 3.0 - Totaal

Hoofdlocatie In 2018 / 2019

Gemiddelde vaardigheidscore t.o.v. ABCDE-normgrenzen



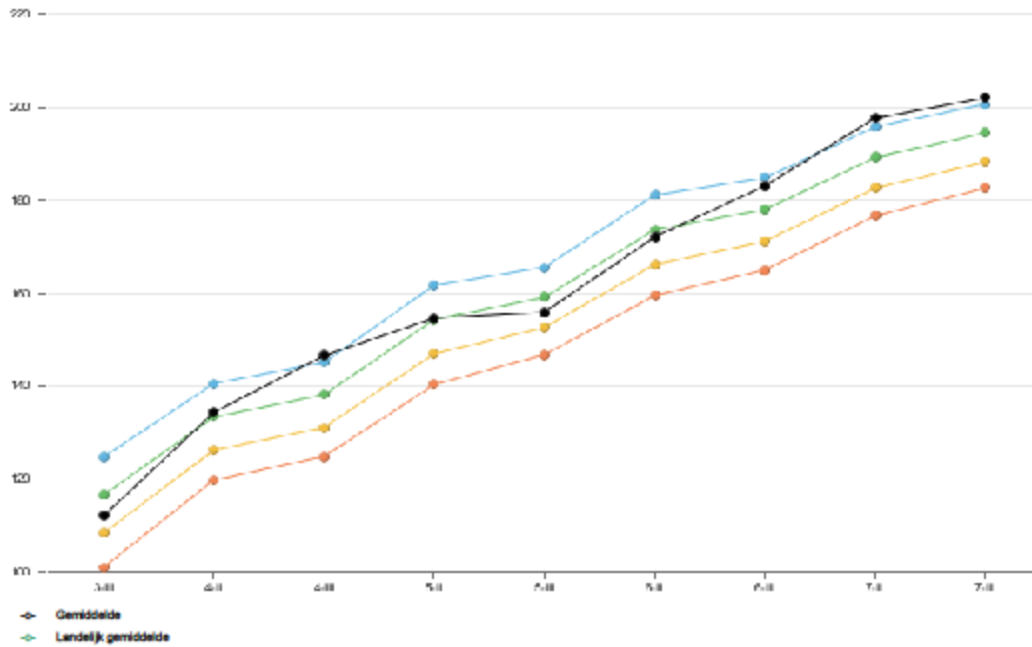
Ontwikkeling niveaupercentages A, B, C, D en E per leerjaar en trimester



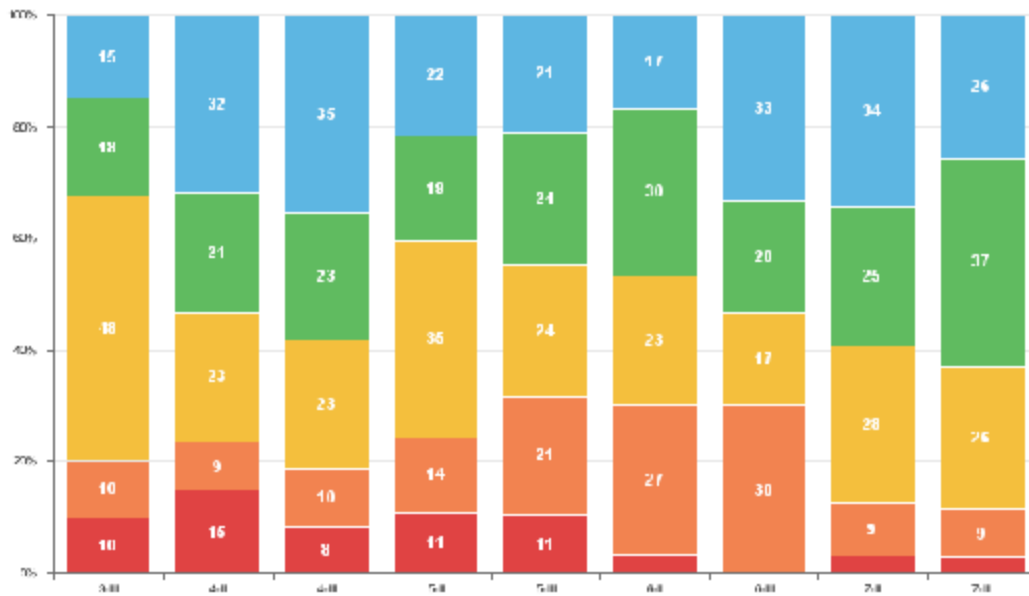
3. Begrijpend lezen: CITO Begrijpend lezen 3.0 - Totaal

Hoofdlocatie in 2018 / 2019

Gemiddelde vaardigheidsscore t.o.v. ABCDE-normgrenzen



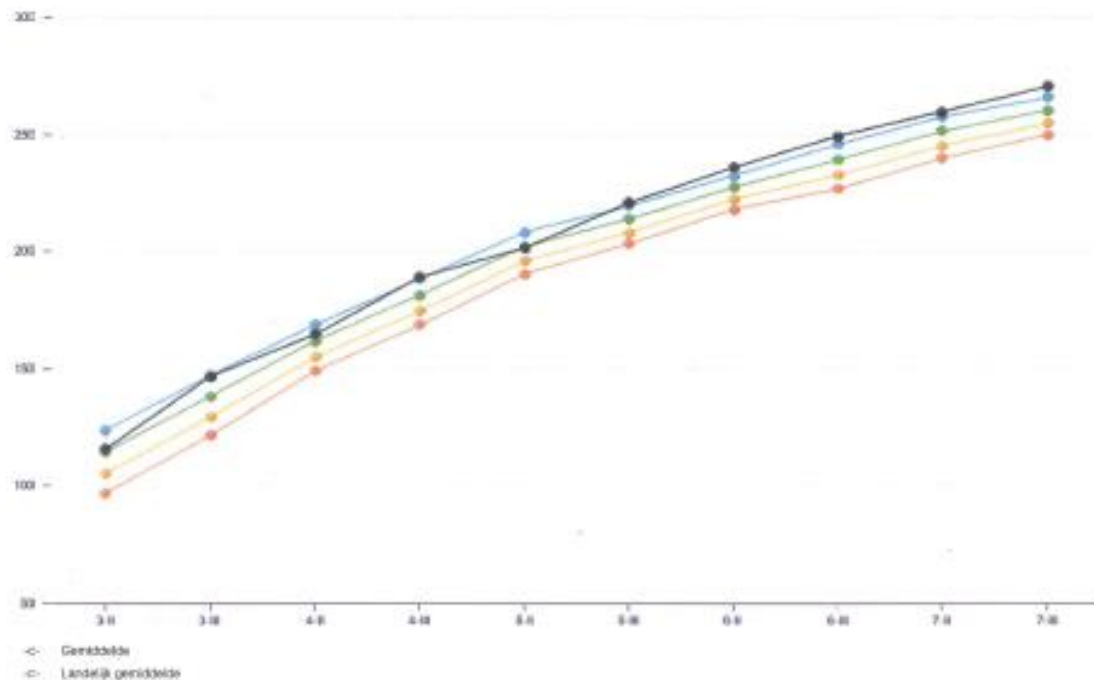
Ontwikkeling niveaupercentages A, B, C, D en E per leerjaar en trimester



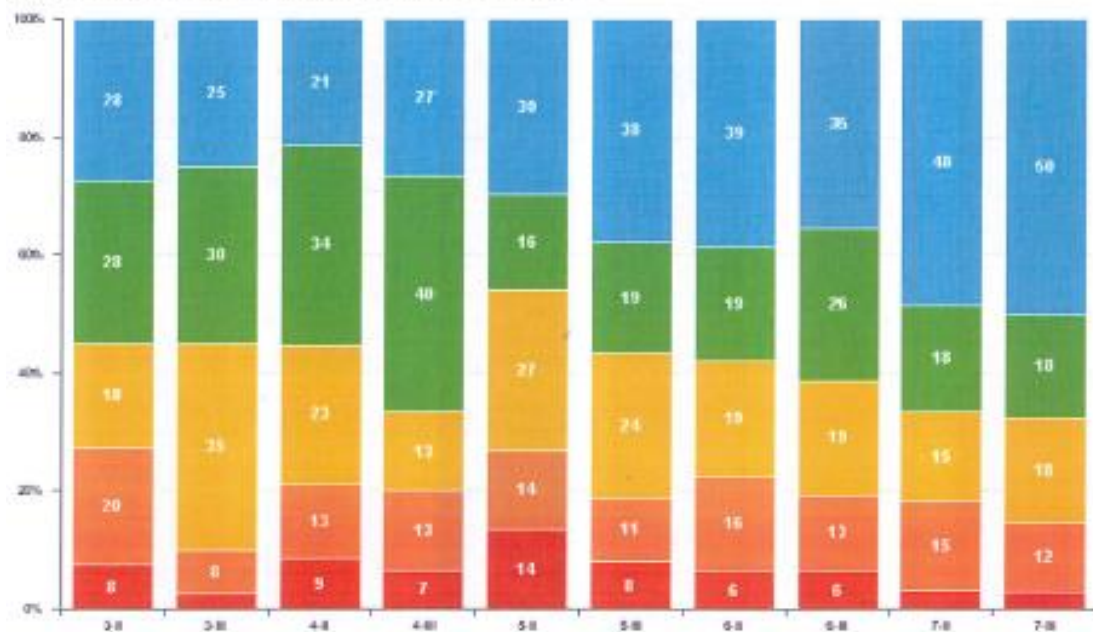
4. Rekenen en wiskunde: CITO Rekenen-Wiskunde LOVS - Totaal

Hoofdlocatie in 2018 / 2019

Gemiddelde vaardigheidsscore t.o.v. ABCDE-normgrenzen



Ontwikkeling niveaupercntages A, B, C, D en E per leerjaar en trimester



13.2 Onderwijsontwikkeling

13.2.1 Toelichting

Voor de schoolontwikkeling heeft de directie in samenspraak met het team en het bestuur een schoolplan opgesteld. Dit plan beslaat een periode van 4 jaar en is gestart in 2015. Per jaar worden delen van het schoolplan beschreven in een jaarplan. Dit jaar vindt u in deze schoolgids de evaluatie van de gehele planperiode. In het cursusjaar 2019-2020 straten we met een kakelvers schoolplan voor de periode 2019-2023.

Mochten er vragen zijn over de evaluatie van het jaarplan 2015-2019, dan kunt u doe uiteraard stellen, graag via de mail: administratie@smdbbleskensgraaf.nl

13.2.2 Evaluatie

Evaluatie schoolplan 2015-2019

Doelen afgelopen planperiode:

Doelen	Doel behaald	Vindplaats evaluatie
1. Pedagogische doelen:		
1.1 Voortgezette implementatie programma 'The leader in me'	Ja	Evaluatie jaarplan 2017-2018
1.2 Eigenaarschap leerlingen: Leerlingen betrekken bij schoolbeleid	Ja	Evaluatie jaarplan 2016-2017
1.3 Eigenaarschap leerlingen: Leerlingen betrekken bij schoolprestaties	Ja	Evaluatie jaarplan 2016-2017
1.4 Verwerken resultaten leerling vragenlijsten Successpiegel.	Ja	Evaluatie jaarplan 2018-2019
1.5 Aanbieden mediawijsheid voor kinderen, omgaan met o.a. sociale media	Ja	Evaluatie jaarplan 2018-2019
1.6 Preventiebeleid t.a.v. jeugdhulp	Ja	Evaluatie jaarplan 2018-2019
1.7 Omgaan met gedragsproblemen	Gedeeltelijk	Evaluatie jaarplan 2018-2019
2. Onderwijskundige doelen:		
2.1 Invoeren tweetaligheid Engels	Ja	Evaluatie jaarplan 2016-2017
2.2 Invoeren gepersonaliseerd onderwijs door middel van de tablet, digitaal leren, werken met office 365	Ja/nee	Evaluatie jaarplan 2018-2019
2.3 Invoegen in schatgraven: burgerschap,	Ja	Evaluatie jaarplan 2017-2018
	Ja	Evaluatie jaarplan 2016-2017

2.4	Opties met betrekking tot kindcentra 2020 uitzoeken en beleid bepalen	Ja	Evaluatie 2015-2016	jaarplan
2.5	Opbrengstgericht werken borgen	Ja	Evaluatie 2017-2018	jaarplan
2.6	Passend onderwijs: van basiskwaliteit naar PO-kwaliteit	Ja	Evaluatie 2017-2018	jaarplan
2.7	Invoeren nieuwe methode rekenen/wiskunde	Ja	Evaluatie 2018-2019	jaarplan
2.8	Invoeren nieuwe methode schrijven	ja	Evaluatie 2017-2018	jaarplan
2.9	Evalueren creatieve vakken, invoeren nieuwe methode	ja	Evaluatie 2017-2018	jaarplan
2.10	Evalueren aanvankelijk en technisch lezen.	nee	?	
2.11	Aansluiting VO/bedrijfsleven	ja	Evaluatie 2016-2017	jaarplan
2.12	Woordenschatontwikkeling VVE	ja	Evaluatie 2018-2019	jaarplan
2.13	nieuwe opzet Plusgroep			
3.	Beleid, Personeel en organisatie	ja	Evaluatie 2016-2017	jaarplan
3.1	Invoeren doordecentralisatie huisvesting	ja	Evaluatie 2017-2018	jaarplan
3.2	Samenwerking/fusie Scholen met de Bijbel in de Alblasserwaard	nee	?	
3.3	Invoering digitale gesprekscyclus personeel	ja	Evaluatie 2018-2019	jaarplan
3.4	Samenwerking met lokale gemeente met betrekking tot Jeugdzorg	nee	Evaluatie 2018-2019	jaarplan
3.5	Loopbaanbeleid evalueren en aanpassen cao/po	ja nee	Evaluatie 2018-2019	diverse jaarplannen
3.6	Organiseren teamactiviteit	ja	Evaluatie 2017-2018	jaarplan
3.7	Seniorenbeleid ontwikkelen		Evaluatie 2018-2019	jaarplan
3.8	Interne communicatie evalueren en aanpassen	ja ja	Evaluatie 2018-2019	jaarplan
3.9	Taakbeleid evalueren en aanpassen			
3.10	Schoolplein Noord en Oost opfrissen en renoveren	ja	Evaluatie 2018-2019	jaarplan
3.11	Invoering Integraal als kwaliteitssysteem	ja	Evaluatie 2018-2019	jaarplan
3.12	Borging instructiekwaliteit team			

Hoofdstuk 14 Namen en adressen

14.1 De locatieraad

voorzitter:

Dhr. A. Voogd
Burg. Viezeestraat 2
2971 CA Bleskensgraaf
☎ 0184 – 694802

Dhr. J. Bakker
Peppelstraat 31
2971 BD Bleskensgraaf
☎ 0184 - 694737

Mw. M. Kok-den Besten
Meulenbroek 23
2971 XD Bleskensgraaf
☎ 0184 - 691206

Dhr. C. Terlouw

Mw. M. Littel

Bleskensgraaf
☎

Bleskensgraaf
☎

14.3 MR

MR oudergeleding

Voorzitter
Dhr. D. Blom
Kerkstraat 9
2971AK Bleskensgraaf
☎ 0184-694329

lid
Dhr. A.J. van Ulden
Kerkstraat 13
2971AK Bleskensgraaf
☎ 0184- 422599

lid
Mevr. A. van der Graaf
. .
2971Nieuw-Lekkerland
☎ 0184-

MR personeelsgeleding

Lid
Mw. H. Wemmers

lid:
Mw. E. de Groot-Simons

secretaris:
Dhr. W. Blok

14.4 Externe instanties

Jeugdarts
Mevr. E. van Deventer
Arkelsedijk 24
4206 AC Gorinchem
☎ 0183 – 646374

Schoolbegeleiding CN
Dhr. Drs A. Schuilenburg
Postbus 233
8070 AE NUNSPEET
☎ 0182-378222

Schoolmaatschappelijk-
werkende (Sociaal Team)
Carolien Nagelsmit
☎ 14-0184

Verus
Houttuinlaan 5b
3447 GM Woerden
☎ 0348 74 44 44

TKC
Korenbloemplaats 4
2971 BH Bleskensgraaf
☎ 0184-691595

Inhoudsopgave

	pagina
<i>Voorwoord</i>	1
1. <i>De School met de Bijbel</i>	2
2. <i>De missie en visie van de School met de Bijbel</i>	3
2.1 Kenmerken in het algemeen	3
2.2 In het bijzonder	4
3. <i>Adaptief onderwijs</i>	5
4. <i>De inhoud van het onderwijs</i>	6
4.1 Het Bijbels onderwijs	6
4.2 Het onderwijs in de groepen 1 & 2	6
4.2.1 Peuters	6
4.2.2. Het onderwijs in de groepen 1 & 2	7
4.3 De ontwikkelingslijnen	7
4.4 Dagelijkse praktijk in groep 1 & 2	7
4.4.1 Planborden	8
4.4.2 Nieuwe leerlingen	9
4.5 Het leesonderwijs	10
4.5.1 Het aanvankelijk leesonderwijs	10
4.5.2 Het voortgezet leesonderwijs	10
4.6 Begrijpend Lezen als onderdeel van schatgraven	11
4.7 Het onderwijs in de Nederlandse taal	11
4.7.1 Het taalonderwijs in groep 3	11
4.7.2 Het taalonderwijs in de groepen 4/8	11
4.7.3 Spelling	11
4.8 Het rekenonderwijs	12
4.8.1 Pluspunt III	12
4.8.2 Vlot	12
4.8.3 Maatwerk	13
4.8.4 Rekenen op Maat	13
4.9 Het schrijfonderwijs	13
4.10 Expressievakken	13
4.11 Gym	13
4.12 Verkeer	14
4.13 Engels	14
4.14 ICT	14
4.15 Digitale borden	14
4.16 Schatgraven	14
5. <i>De organisatie van ons onderwijs</i>	15
5.1 Groepen	15
5.2 Niveaugroepen	15
5.3 Werken met weektaken	15
5.4 Verwijzing naar het V.O.	16
5.5 Cito	17
6. <i>Zorg voor leerlingen</i>	17
6.1 Consultaties	17
6.2 Leerlingvolgsysteem	18
6.3 Leerling-bespreking	18
6.4 Het hulpplan	18
6.5 Ontwikkelingsperspectief	19
6.6 Preventieve Ambulante Begeleiding	20
6.6.1 Ondersteuningstoewijzing	20
6.6.2 Toelaatbaarheid zonder tussenkomst van een basisschool	22
6.6.3 Duur en verlenging toelaatbaarheid	22
6.7 Het opvoedspreekuur	22
6.8 Schoolmaatschappelijk werk	22
6.9 Het arrangement	22
6.10 Burgerschap	23
6.10.1 Burgerschap in de klas	23
6.10.2 Sova-training	24
6.11 Logopedie	24
6.12 Dyslexiekliniek	24
6.12.1 Dyslexie	24
6.12.2 Vergoede dyslexiebehandeling	24
6.12.3 De dyslexiekliniek Bleskensgraaf	25
7. <i>Hoogbegaafde leerlingen op de School met de Bijbel</i>	25
7.1 Kennismakingsgesprek	25
7.2 Signaleringsfase	25
7.3 Diagnostiseringsfase	25
7.4 Uitvoeringsfase: plan van aanpak/plusgroep	26

8.	<i>De SBO-afdeling</i>	27
	8.1 Algemene informatie	27
	8.2 Communicatie met ouder	27
	8.3 De faciliteiten van de SBO-afdeling	27
	8.4 Het MDO	27
	8.5 Groepen	27
	8.5.1 Groep JRK/a	27
	8.5.2 SBO AB/SBO BC/SBO CD/SBO EF/SBO FG	28
	8.6 Plaatsing in het SBO	28
	8.7 Taxivervoer	28
	8.8 Terugplaatsing naar het regulier onderwijs	28
	8.9 Onderwijsinspectie	29
9.	<i>De ouders</i>	29
	9.1 Meeleven	29
	9.2 Schriftelijke informatie	29
	9.3 Mondelinge informatie	29
	9.4 Overige contacten	30
	9.5 Stimuleren	30
	9.6 Informatie voor ouders die niet meer samenleven	30
	9.6.1 Inleiding	30
	9.6.2 Schriftelijke informatie	30
	9.6.3 Mondelinge informatie	30
	9.7 Oudercommissie	30
	9.8 Praktische hulp	30
	9.9 Medezeggenschapsraad	31
	9.10 De locatieraad	31
	9.11 De schoolvereniging	31
	9.12 Overblijfmogelijkheden	32
	9.13 Schoolverzekering	32
	9.14 Klachtenprocedure	33
	9.15 Burgerschap	34
	9.16 Vertrouwenspersoon	34
	9.17 Ouderbijdrage	34
	9.18 Beeldmateriaal	34
10.	<i>Schoolverzuim/BSO</i>	35
	10.1 Ziekte e.d.	36
	10.2 De leerplichtwet	35
	10.3 Extra verlof	35
	10.4 Aanvragen extra verlof	36
	10.5 BSO (buitenschoolse opvang)	36
11.	<i>Praktische informatie</i>	37
12.	<i>De planning van ons onderwijs</i>	39
	12.1 Het vakantierooster	39
	12.2 De schooltijden	39
	12.3 Het gymrooster	39
	12.4 Psalmrooster	40
	12.5 Jaarrooster	42
13.	<i>Verantwoording</i>	43
	13.1 Onderwijsresultaten	43
	13.2 Onderwijsontwikkeling	48
	13.2.1 Toelichting	48
	13.2.2 Evaluatie	48
14.	<i>Namen en adressen</i>	50
	14.1 De locatieraad	50
	14.2 Het schoolteam	
	14.3 MR	50
	14.4 Externe instanties	50
	Inhoudsopgave	51